

# B-MAX4II ワールドスペックコンバージョン組立て説明書

## WORLD SPEC CONVERSION ASSEMBLY INSTRUCTIONS

本キットは、アッパーアームマウント、メインギヤユニット、アルミ製メインドライブシャフト、ショックタワー、アルミ製キングピン、樹脂製ショックキャップ等をお手持ちの B-MAX4、B-MAX4 II シリーズキットのパーツと組み替えて使用します。各項目のイラストをご覧ください。各項目のイラストをご覧ください。各項目のイラストをご覧ください。

This kit replaces the upper arm mount, main gear unit, shock towers, aluminum Kingpin, molded shock cap parts included with the B-MAX4 and B-MAX4 II series kits. Assemble each section by following the illustrations below.

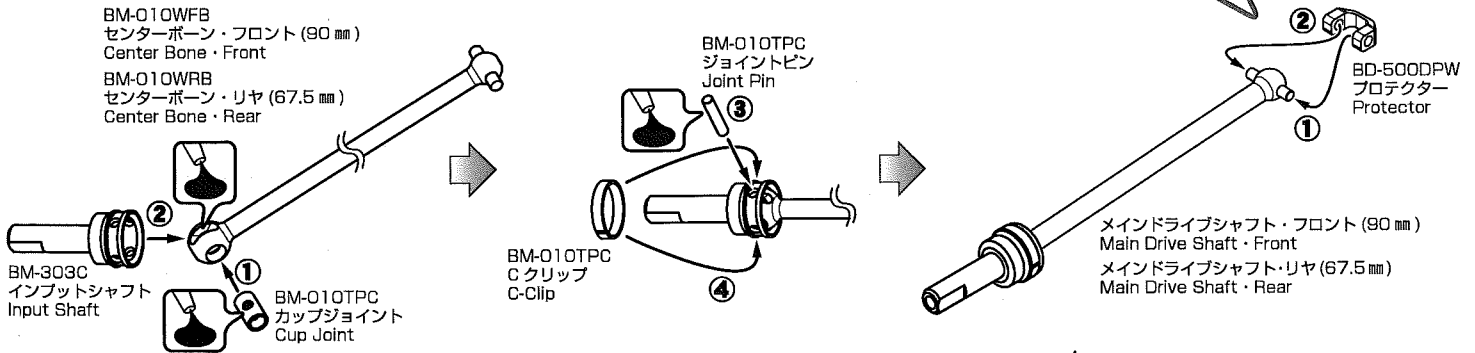
YOKOMO LTD. 2011.10

### Bag ① アルミ製メインドライブシャフトの組み立て

#### Aluminum Main Drive Shaft Assembly

メインドライブシャフトは組立て済みです。分解、組立ての際に参照下さい。  
The Main Drive Shaft comes pre-assembled.  
Please see below for disassembly/assembly instructions.

走行時にプロテクターには負荷が掛かるため、磨耗、変形に注意してください。アルミパーツを保護するためにも早めの交換をお勧めします。  
The protectors are stressed while running, so please pay attention to any wear or deforming. Please also repair/replace them quickly to prevent damage to the aluminum parts.

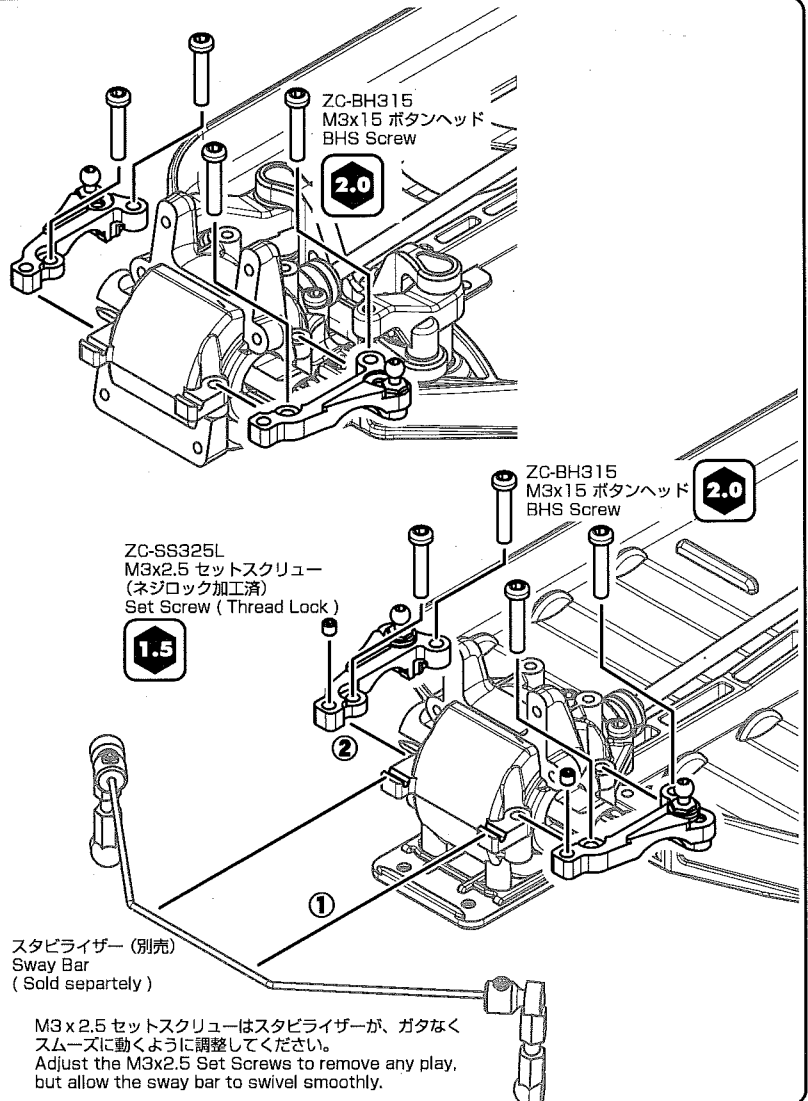
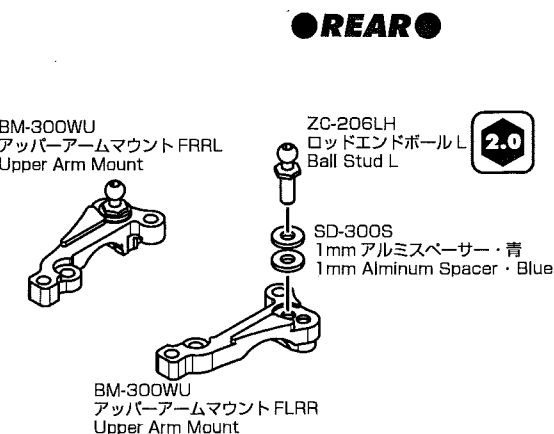
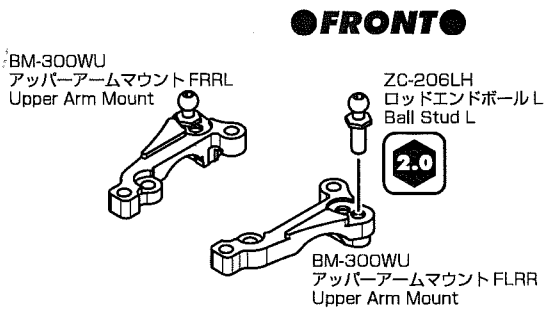


Cクリップを外す際は精密ドライバー等を使用し、変形に注意しながら少しずつずらす様にして取外します。  
When removing the c-clip, use a precision driver to carefully pry it off, without deforming the c-clip.

CS-BG  
ブラックグリス (黒) を塗布します。  
Apply a black grease.

### Bag ② アッパーアームマウントの組み立て

#### Upper Arm Mount Assembly



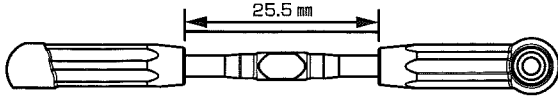
1.5 六角レンチ (1.5mm) Allen Key (1.5mm)  
2.0 六角レンチ (2.0mm) Allen Key (2.0mm)

M3x2.5 セットスクリューはスタビライザーが、ガタなくスムーズに動くように調整してください。  
Adjust the M3x2.5 Set Screws to remove any play, but allow the sway bar to swivel smoothly.

② アッパーロッドの組み立て  
Upper Rod Assembly

1:1

フロントアッパーロッド × 2 (48mm ターンバックル)  
Front Upper Rod × 2 (48 mm Turnbuckle)

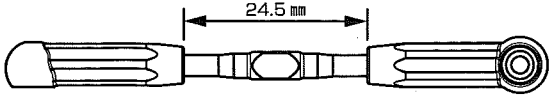


ロッドエンドボールの取付け位置  
Ball Stud mounting position



フロントハブキャリア  
Front Hub Carrier

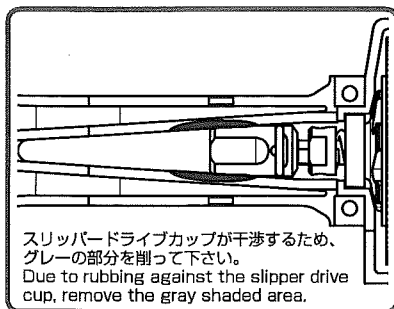
リアアッパーロッド × 2 (48mm ターンバックル)  
Rear Upper Rod × 2 (48 mm Turnbuckle)



リアハブキャリア  
Rear Hub Carrier

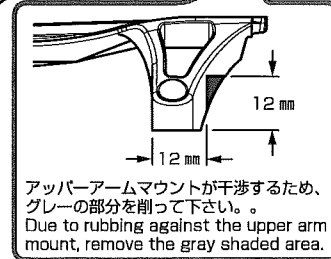
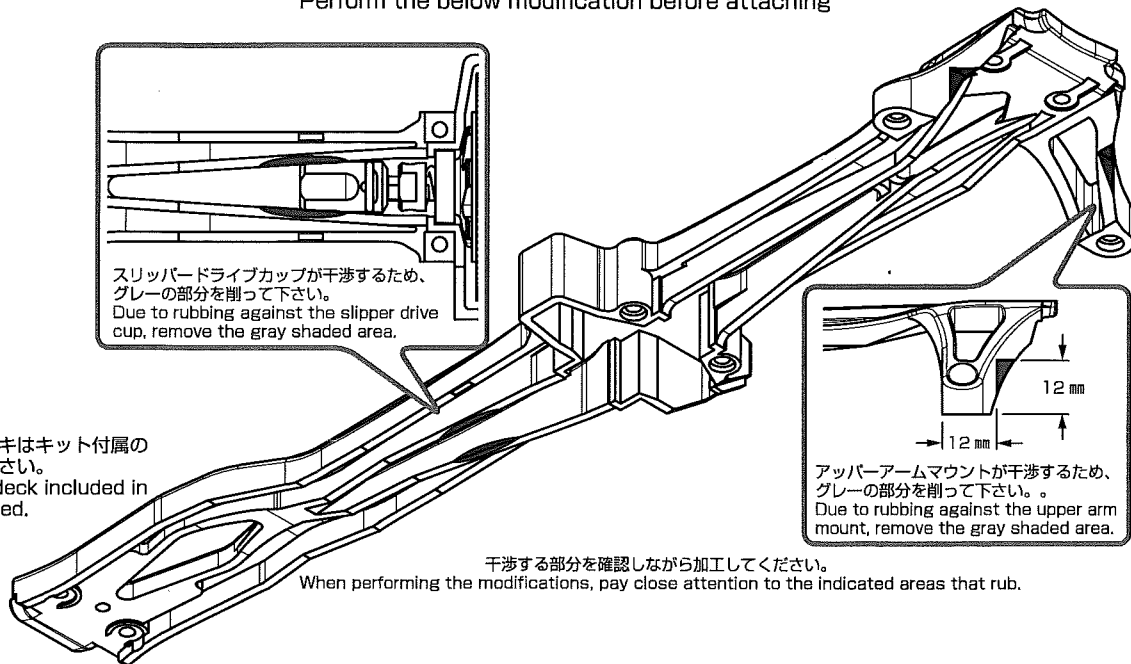
アッパーデッキの加工  
Upper deck modification

※下記の加工を行ってから取り付けます。※  
Perform the below modification before attaching



スリッパドライブカップが干渉するため、グレーの部分削って下さい。  
Due to rubbing against the slipper drive cup, remove the gray shaded area.

アッパーデッキはキット付属の物をご使用下さい。  
The Upper deck included in the kit is used.

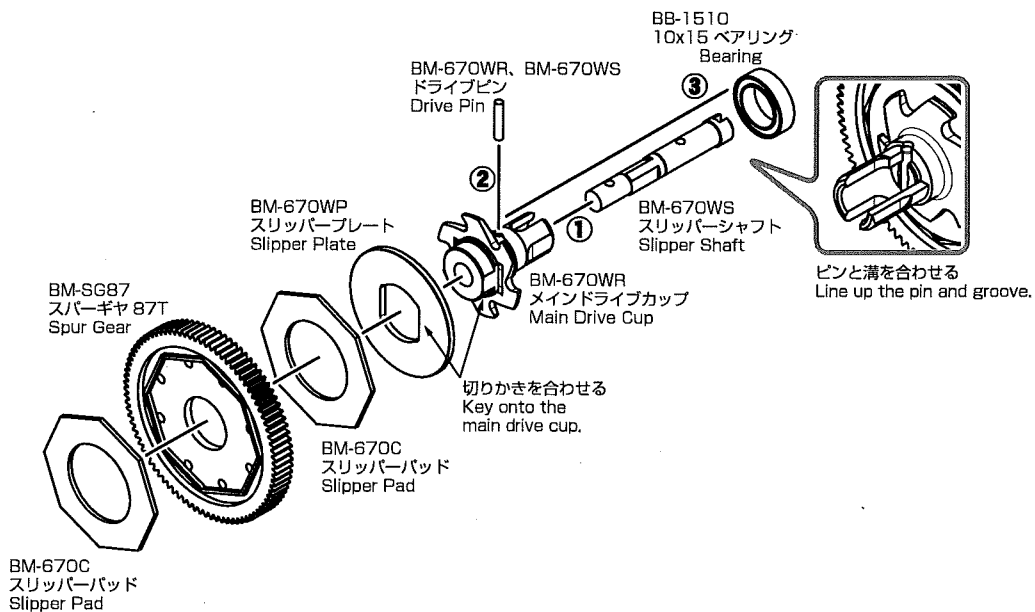


アッパーアームマウントが干渉するため、グレーの部分削って下さい。  
Due to rubbing against the upper arm mount, remove the gray shaded area.

干渉する部分を確認しながら加工してください。  
When performing the modifications, pay close attention to the indicated areas that rub.

③ メインギヤユニットの組み立て  
Main Gear Unit Assembly

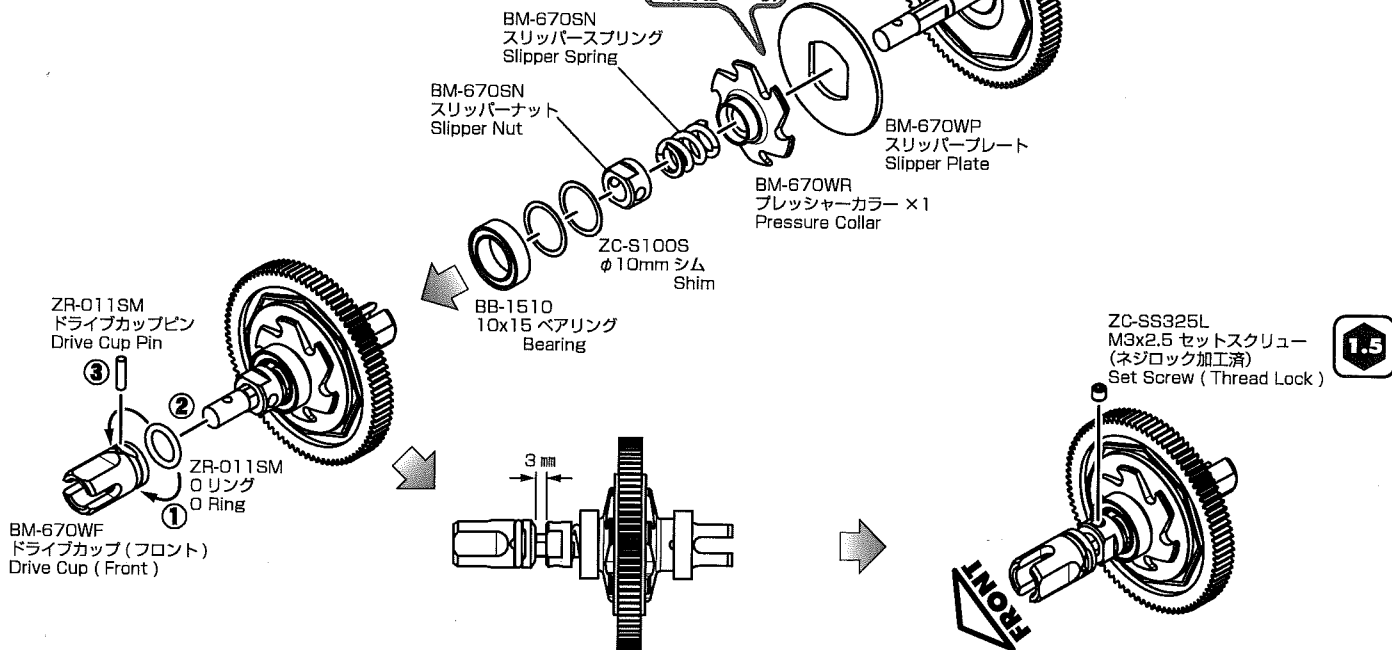
ドライブピンは脱落しないようゴム系接着剤等で固定します。  
Using a rubber adhesive, secure the drive pin from falling out.



③ メインギヤユニットの組み立て  
Main Gear Unit Assembly

ピンと溝を合わせる  
Line up the pin and groove.

BM-670WR, BM-670WS  
ドライブピン  
Drive Pin

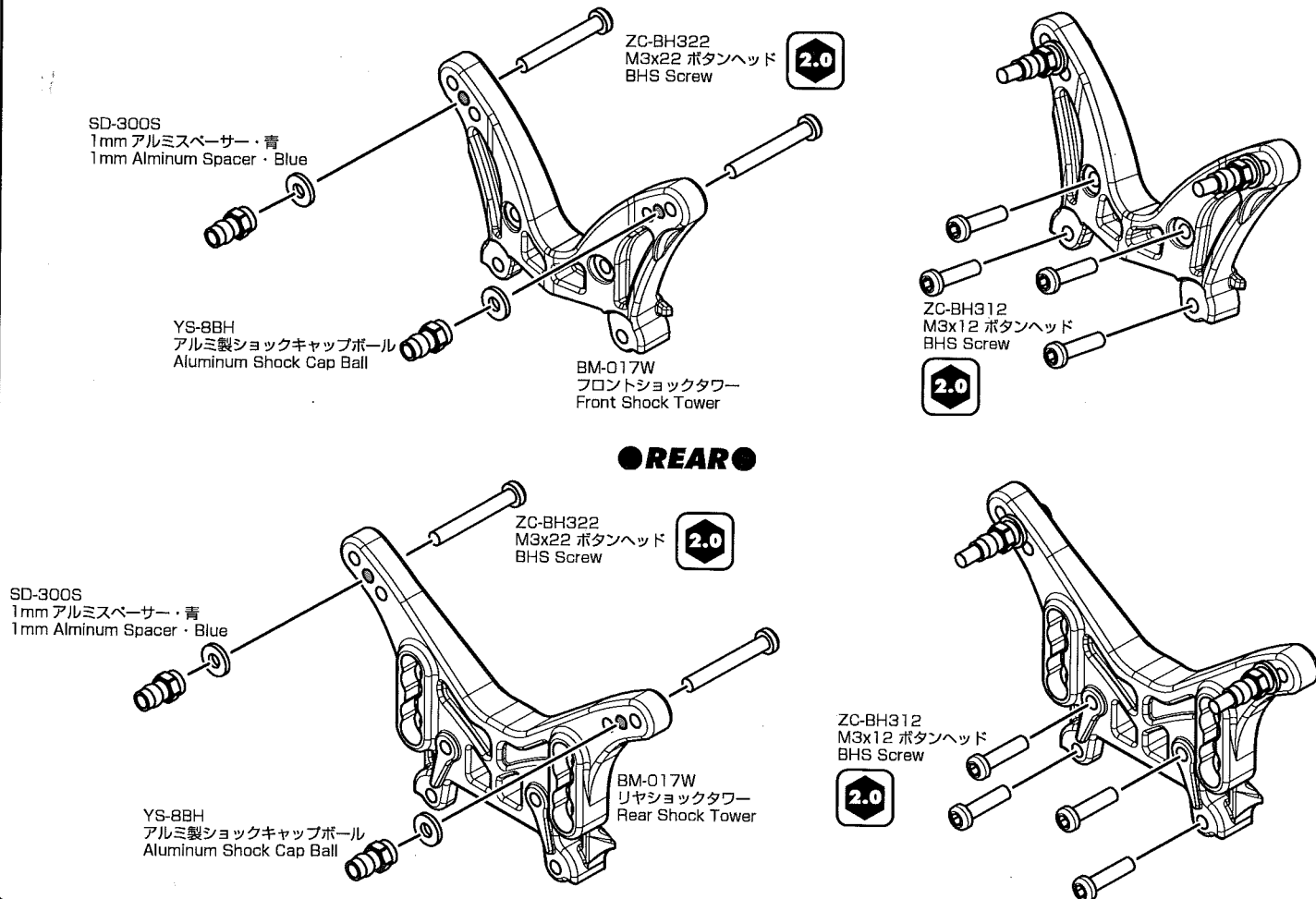


実走行でのスリッパ調整はゼロ発進時にわずかに滑る程度が目安になります。  
締め込み過ぎるとギヤ保護効果が低減するためご注意ください。  
Adjust the slipper so that when the car accelerates from a dead stop, there is a small amount of slip.  
Be careful not to adjust the slipper too tight, as it reduces gear protection.

スリッパナットを固定するセットスクリューは、スリッパシャフトの3面ある平らな部分で締め込みます。  
※ネジ部には締め込まないようご注意ください。  
The set screw used to secure the slipper nut is tightened onto the flat area of the slipper shaft.  
※Do not tighten onto the threaded area.

④ ショックタワーの組み立て  
Shock Tower Assembly

●FRONT●



●REAR●

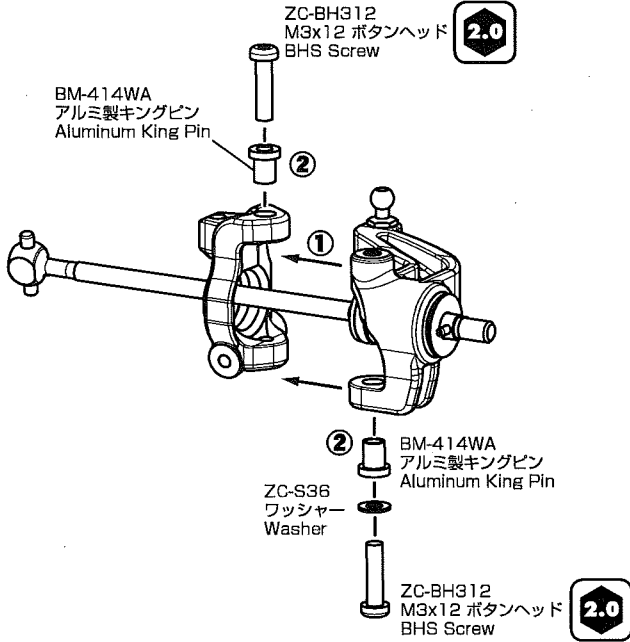
Bag ⑤

### アルミキングピンの組み立て Aluminum King Pin Assembly

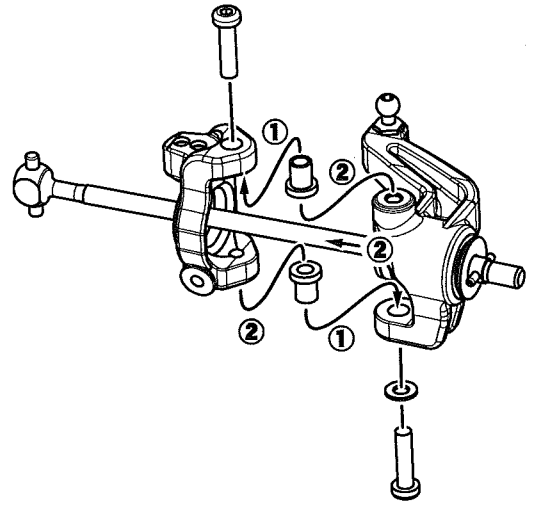
アルミ製キングピンの取付け方向によってステアリングブロックの高さ調整が行えます。  
The height position of the steering block can be adjusted by the direction the aluminum king pin is installed.

◆ステアリングブロック ポジション・上 (標準)  
Steering block position · Up (Standard)

従来のキングピン (BM-414) と同じ位置になります。  
The position is the same as the previous king pin (BM-414).



◆ステアリングブロック ポジション・下  
Steering block position · Down



Bag ⑥

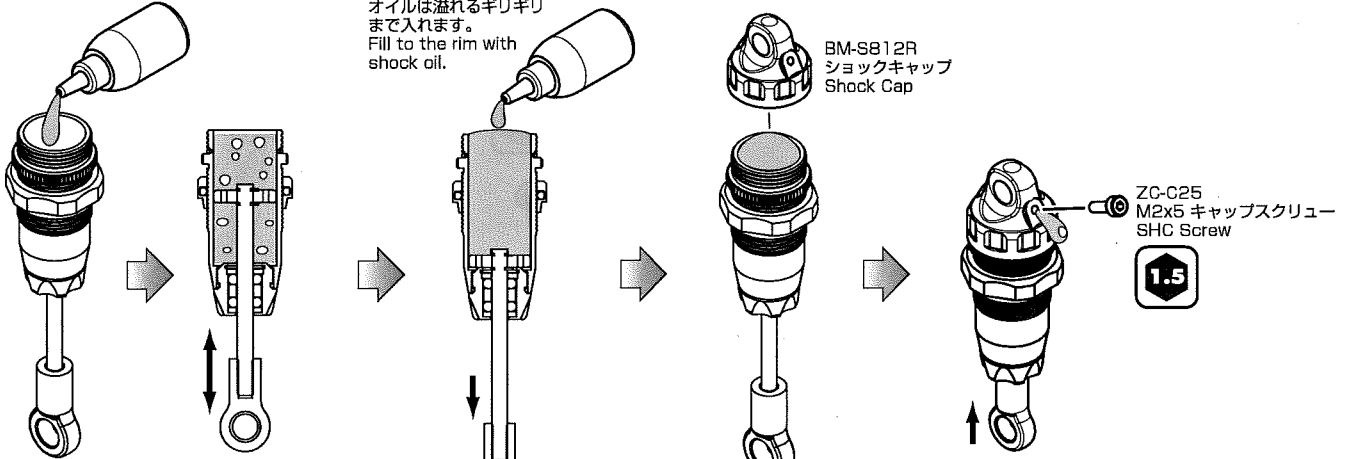
### ショックキャップの組み立て Shock Cap Assembly

ショックオイル  
Shock Oil

オイルは溢れるギリギリ  
まで入れます。  
Fill to the rim with  
shock oil.

BM-S812R  
ショックキャップ  
Shock Cap

ZC-C25  
M2x5 キャップスクリュー  
SHC Screw



ショックオイルを入れ、ショック  
シャフトをゆっくり動かして気泡を  
抜きます。  
Slowly move up and down to  
remove air bubbles!

ショックキャップをしっかり  
と締め込みます。  
Securely tighten the  
shock cap.

ショックシャフトをゆっくりいっばい  
まで押し上げ、溢れた余分なオイルを  
拭き取りビスを締め込みます。  
Slowly push the shock shaft all  
the way up, wipe away any  
excess oil that has seeped out,  
and screw in the bleeder screw.

◇スペアパーツ◇

BM-300WU	アルミ製アッパーアーム マウント セット	¥2700
BM-670WF	アルミ製 スリッパードライブ カップ (フロント側)	¥520
BM-670WR	アルミ製 メインドライブ カップ (リヤ側)	¥2320
BM-670WS	スリッパードライブ用 メイン シャフト	¥520
BM-670WSN	スリッパードライブ用 アジャスタブルキット	¥520
BM-670WP	スリッパードライブ プレート (2枚入)	¥840
BM-010WFB	フロント 90.0mm センターボーン (アルミドライブカップ専用)	¥680
BM-010WRB	リヤ 67.5mm センターボーン (アルミドライブカップ専用)	¥680
BM-414WA	アルミ製 キングピン セット	¥600
BM-017W	フロント/リヤ ショック タワー (BM-300WU 専用)	¥1100
BM-S812R	樹脂製 “エックス” ショック キャップ	¥520
BM-10142W	B-MAX4 II ライトウェイト ボディ	¥2000
BD-500DPW	デフジョイント プロテクター	¥360