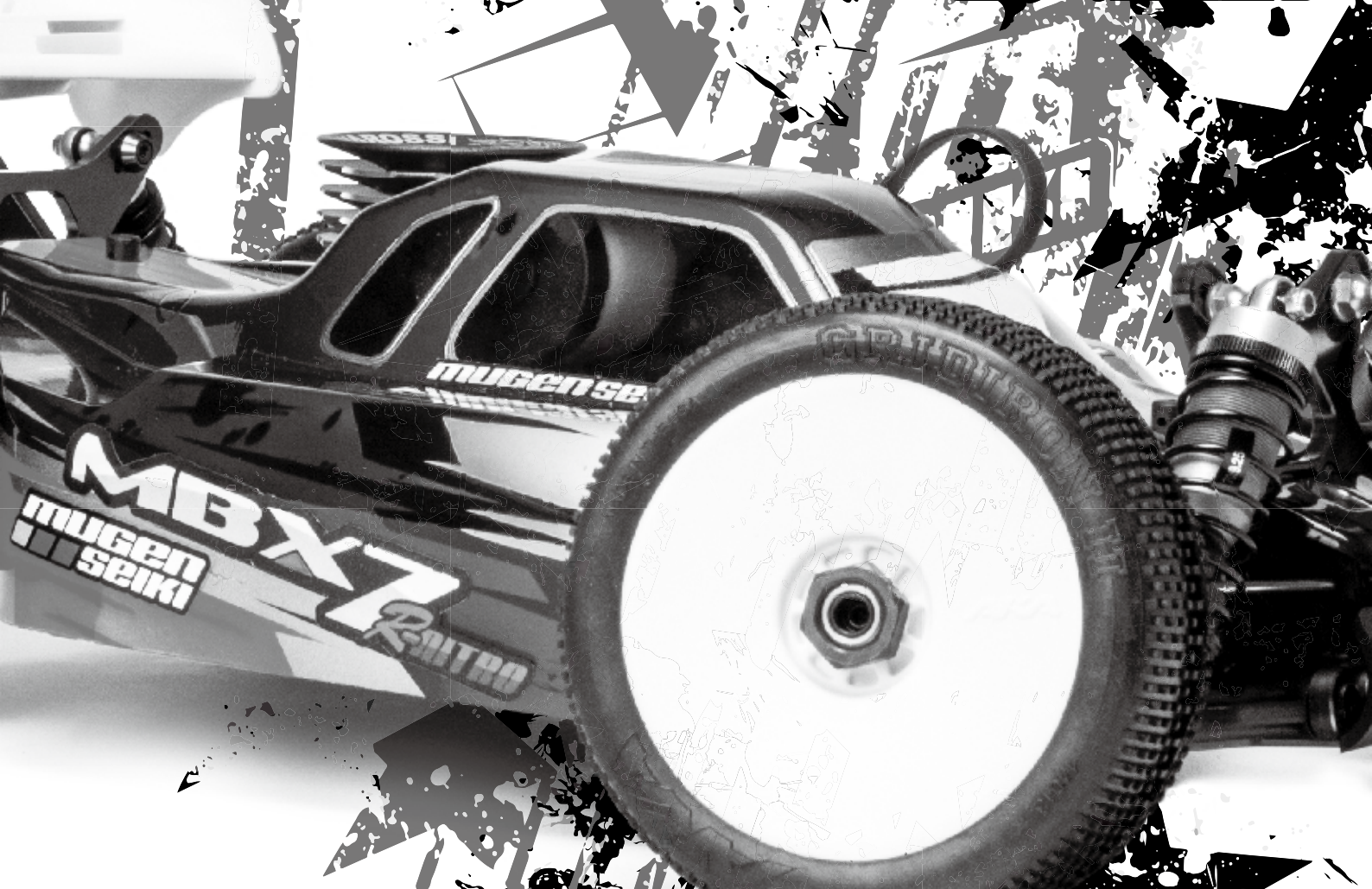


**MUGEN
SEIKI**

MBX7

1/8TH 4WD - BUGGY

2-INTRO



TECHNICAL INFORMATION

E2015MBX-7R CAR KIT/E2015MBX-7Rカーキット

E2015-71500/2610-001

E2129 Front Upright

A new designed front hub carrier that incorporates the front universal to be in a trailing axle position. A new universal (E2218) is used with this hub and it uses an 8mm x 16mm ball bearing.

E2131 Rear Upright

The rear hub carrier has been modified to allow for use of an 8mm x 16mm ball bearing which is required for the new (E2219) universal shaft. This hub carrier will also allow the use of the 15mm x 21mm ball bearing too. This hub carrier can be used for either the MBX7R or MBX7

E2132 Front Upper Arm

The front upper suspension arm has been shorten 1.6mm in length. This will allow the use of the E0161 spacer between the pillar ball and the upper arm. This will allow for the same camber on each side of the buggy

E2133 Rear Lower Arm

The suspension arm has been modified to allow for clearance so the new E2219 universal doesn't rub the arm. This arm will work on either the MBX7R or MBX7

E2218 Front Universal Shaft

A new designed universal drive shaft set for the front of the MBX7R. The E2129 front upright must be used with these universals as they require an 8mm x 16mm ball bearing. The length of the drive shaft is 91.5mm

E2219 Rear Universal Shaft

A new designed universal drive shaft set for the rear of the MBX7R. The E2131 rear upright must be used with these universals as they require an 8mm x 16mm ball bearing. The length of the drive shaft is 89.5mm

E2314 Steering Plate

The new steering ackerman plate has 5 adjustment holes for maximum steering adjustability

E2408 Wing Stay

A new wing mount that can move the wing forward maximum 10.5mm to improve traction and overall feeling of the buggy.

E2409 Stone Guard

The sides of the stone guard are changed to fit the new chassis

E2410 Chassis

The side angle of the chassis has been changed to increase chassis strength. This will allow for a better feeling on all surfaces.

E2528 Front 16mm Shock Set

E2529 Rear 16mm Shock Set

New 16mm Front/Rear shocks which will greatly improve stability in bumps and jumps

E2818 Fuel Tank

The internal fuel baffles have been installed to increase fuel pick up and keep the fuel clunk position correctly.

■ Technical Data ■

- Width : 309mm
- Wheel Base : 315~320mm adjustable
- Gear Ratio : 11.98 : 1

Necessary equipment to operate : 2ch Radio and 2 Servos / Receiver / Battery (Flat Pack) / Rear Exhaust Engine (only chassis kit) / Muffler / Manifold / Manifold Spring / Wheels / Tire / Inner Foam / Engine Starter / Body Paint Tools / Fuel.

The contents are subject to change without notice due to product improvements and specification changes.

WARNING : This product CONTAINS CHEMICALS which and known to the state of California to cause cancer, birth defects, or other reproductive harm.

(その他に必要な物)2ch ラジオシステム&2 サーボ / レシーバーバッテリー(平型) / 後方排気エンジン(エンジン付キットは不要) / マフラー&マニホールド / マニホールドスプリング / タイヤ / ホイル / インナーフォーム / エンジン始動用具一式 / ポティ塗装用具一式 / 燃料。

キットは、製品改良の為予告なく仕様を変更することがあります。

NOTICE: The following items are needed for completion of the MBX-7R.
They are not included with this kit (unless noted), and should be obtained from your local hobby shop.

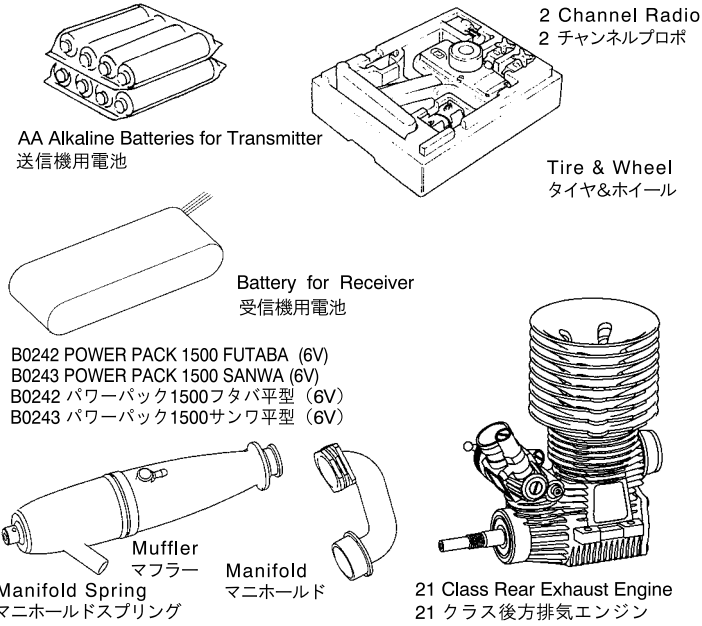
Be sure to read the instructions completely prior to assembly.

組立の前に

お買い求めの際に、又は組立前に部品の内容をお確かめください。組立前に説明書を最後までよく読んで、キット内容を理解してから組み立てると作業がしやすくなります。

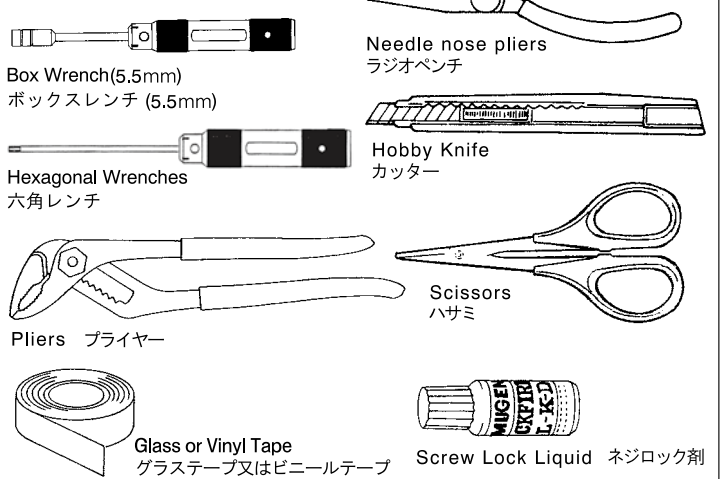
Additional items needed for completion.

キット以外に必要なもの



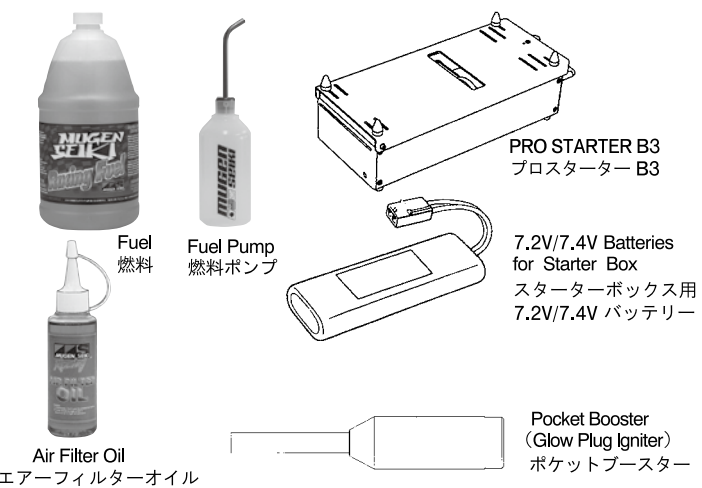
Tools needed for assembly

キット製作に必要な工具類



Additional items needed for starting engine.

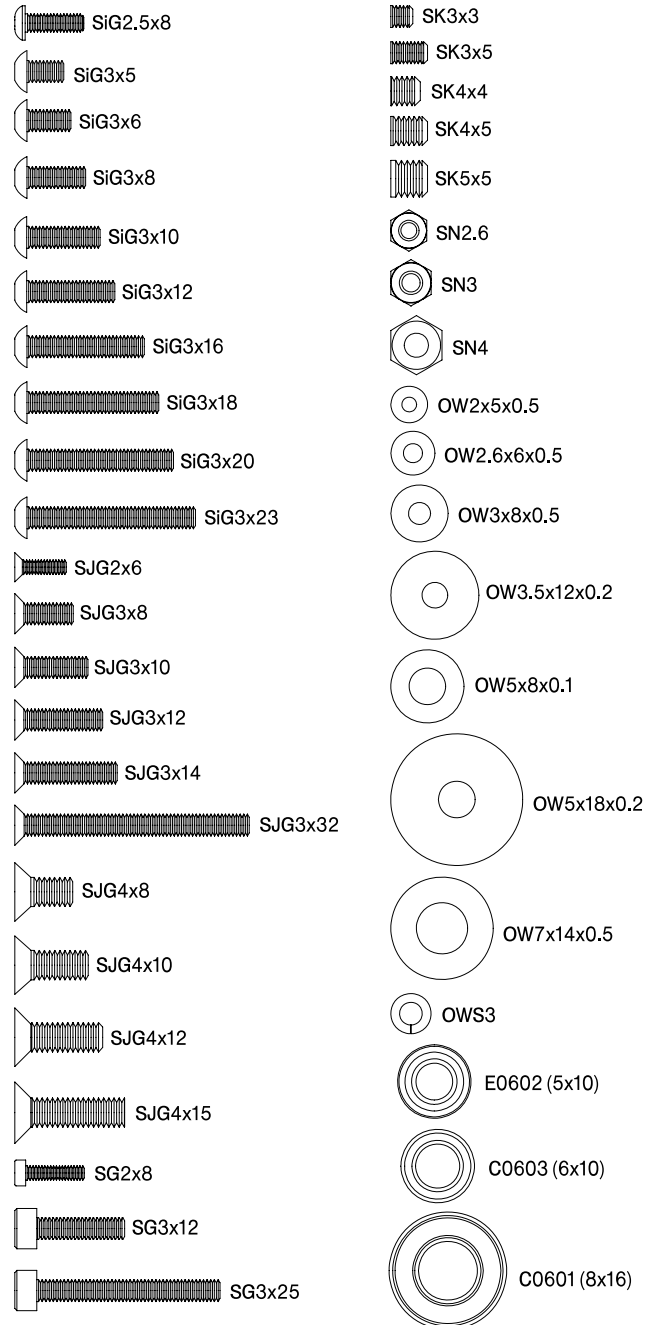
エンジン始動に必要なもの



Screw Chart

These are the actual sizes of the screws includes with this kit.

ネジ類の説明



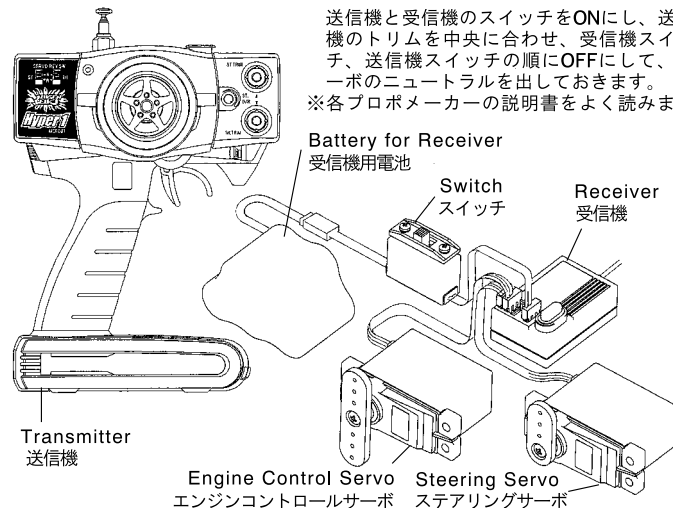
Your 2 channel radio system

The servos must be set at the center position before installation. To set at a neutral position, turn on the transmitter and receiver. Set the trim tabs in the center position, and turn off the receiver, and then the transmitter. The servos will be in proper neutral position for installation.

Please read the instructions provided with your radio system before using it.

プロポのニュートラルの出し方

送信機と受信機のスイッチをONにし、送信機のトリムを中央に合わせ、受信機スイッチ、送信機スイッチの順にOFFにして、サーボのニュートラルを出しておきます。
※各プロポメーカーの説明書をよく読みます。



Before you start to assemble the kit, please read the instruction manual to the end.
組立てに入る前に説明書を最後までよく見てから作業を始めて下さい。



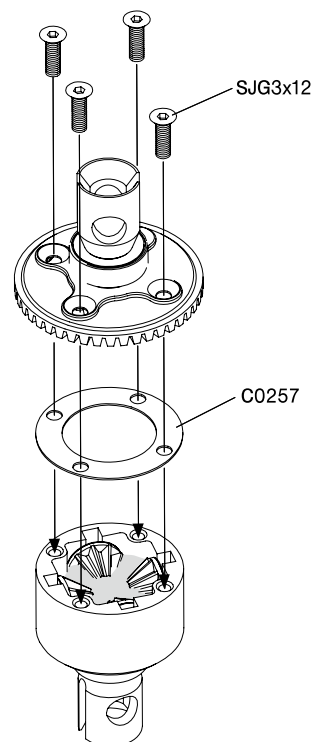
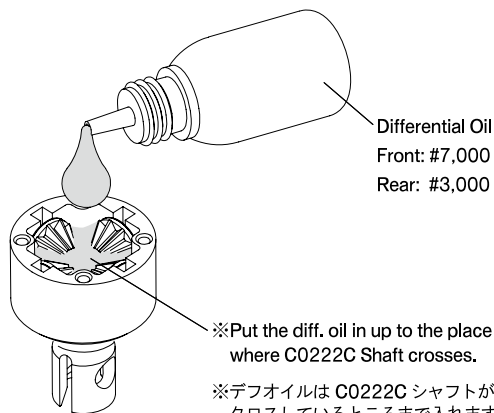
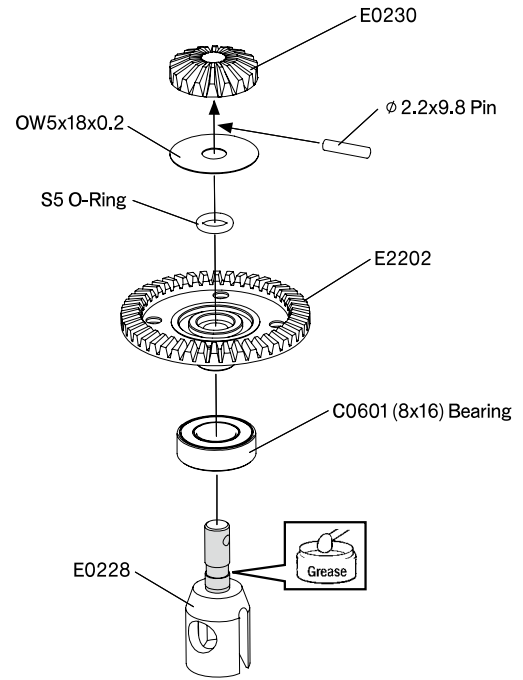
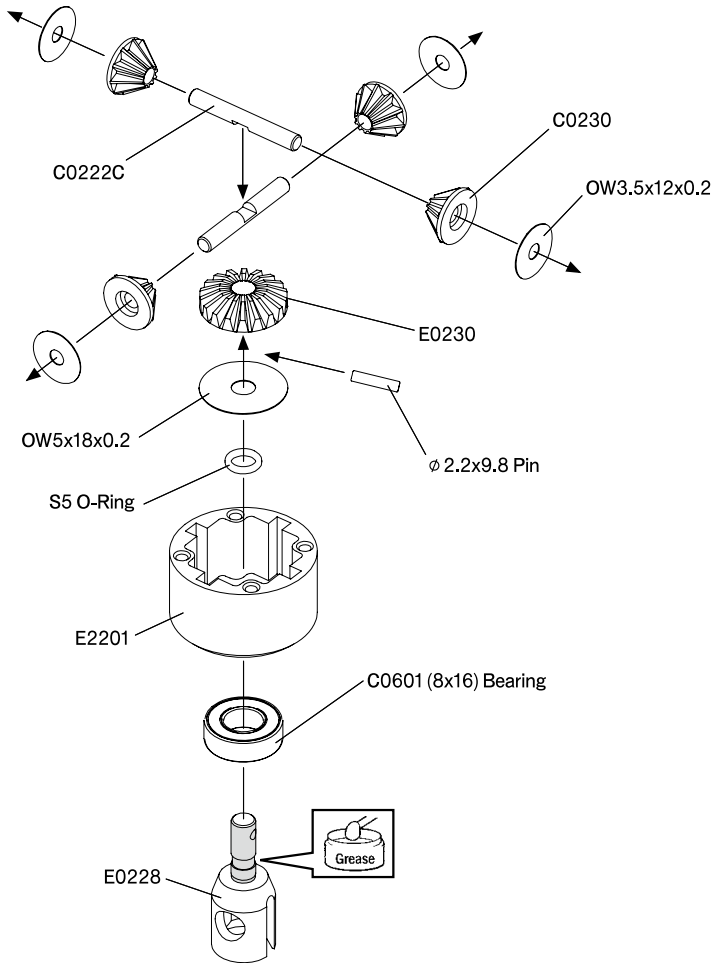
Apply Super Joint Grease.
スーパージョイントグリスを塗る。



Apply Screw Lock Liquid.
ネジロック剤を塗る。

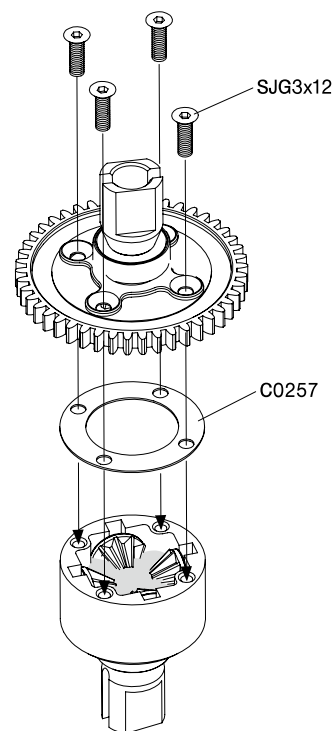
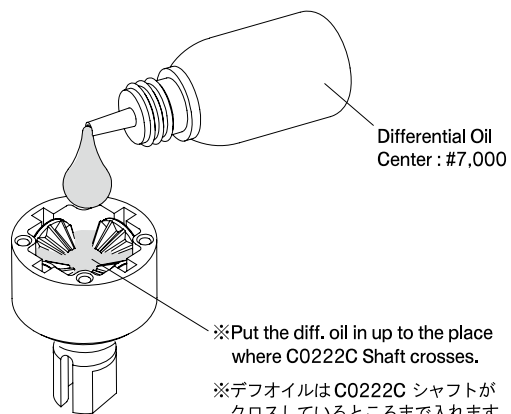
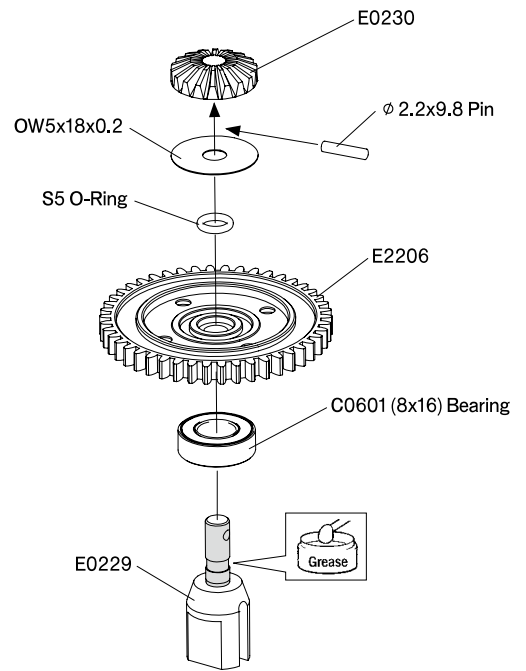
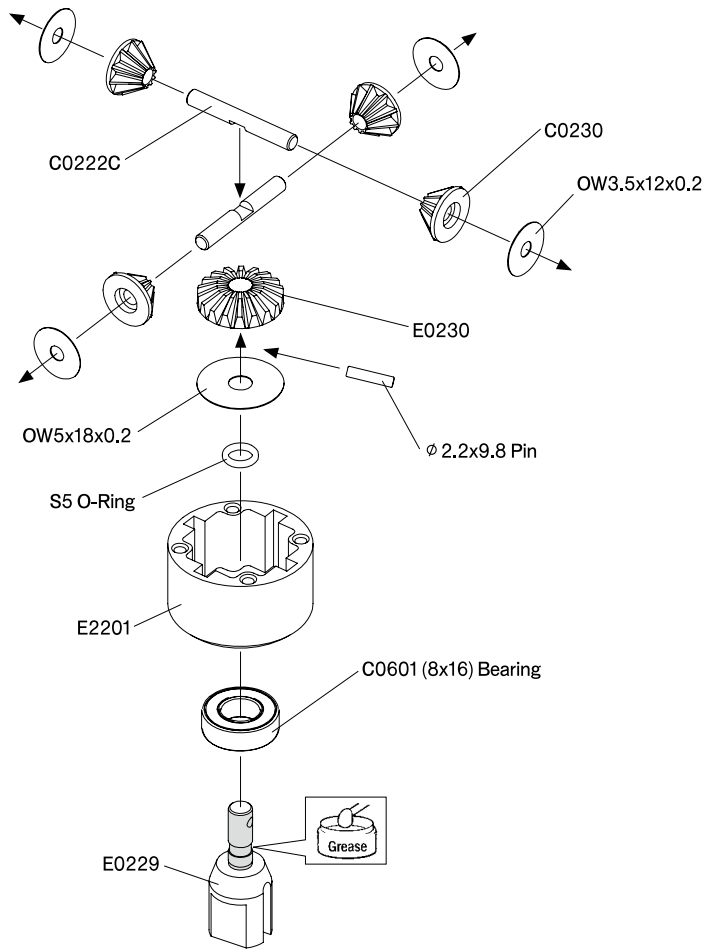
1. Front/Rear Diff. Gear

Kit Bag-A1/A2



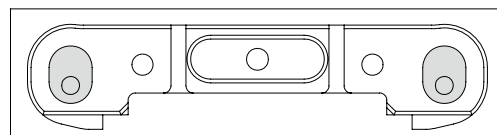
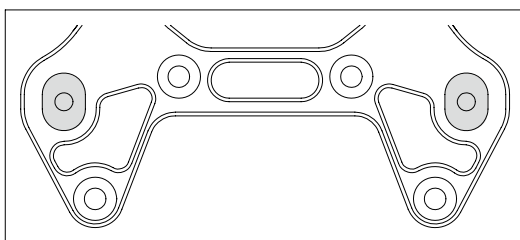
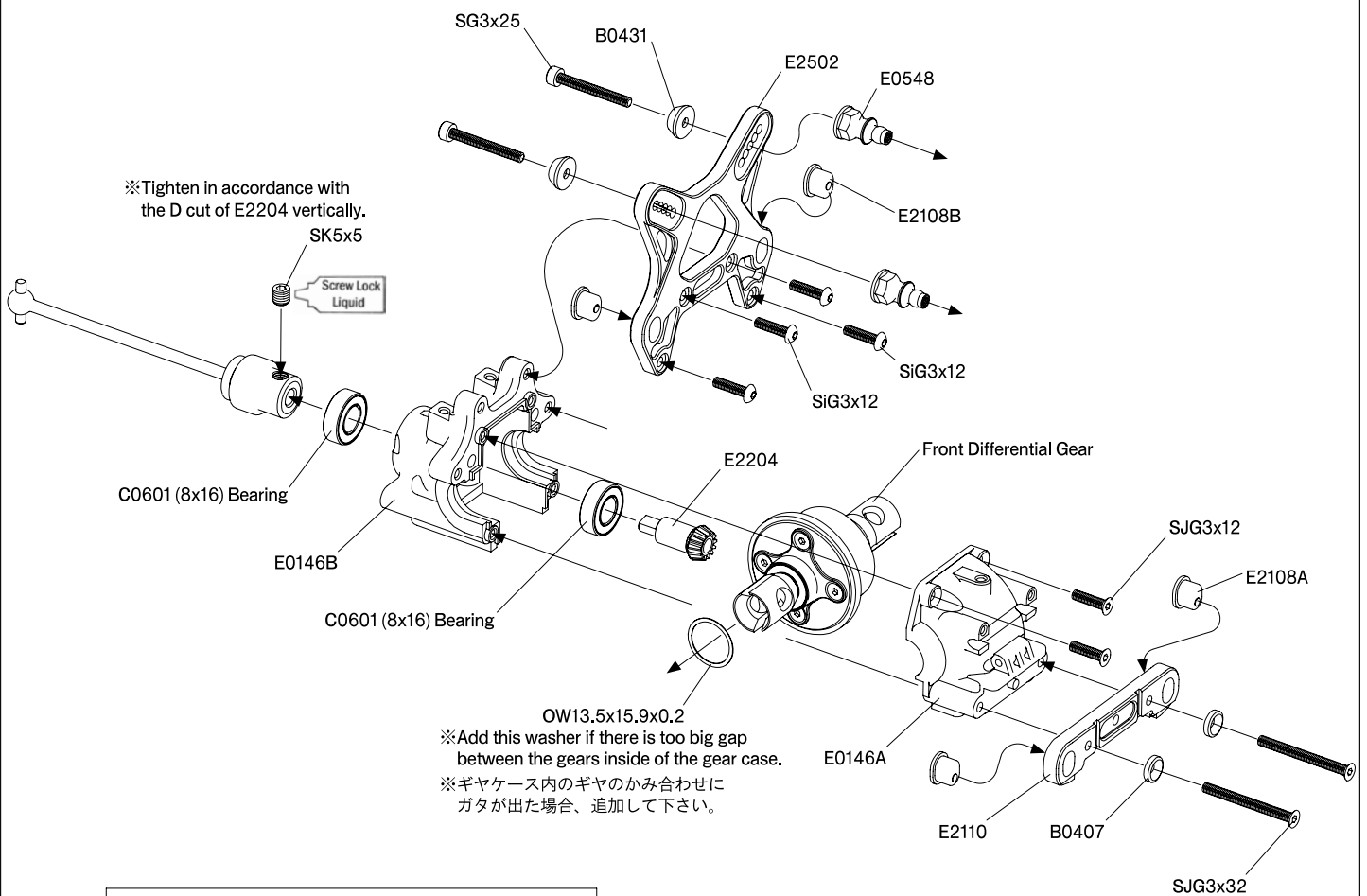
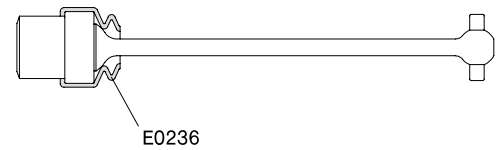
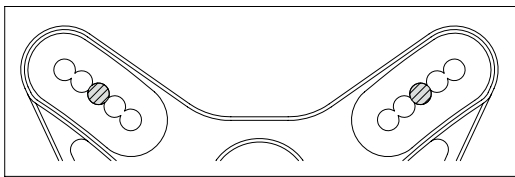
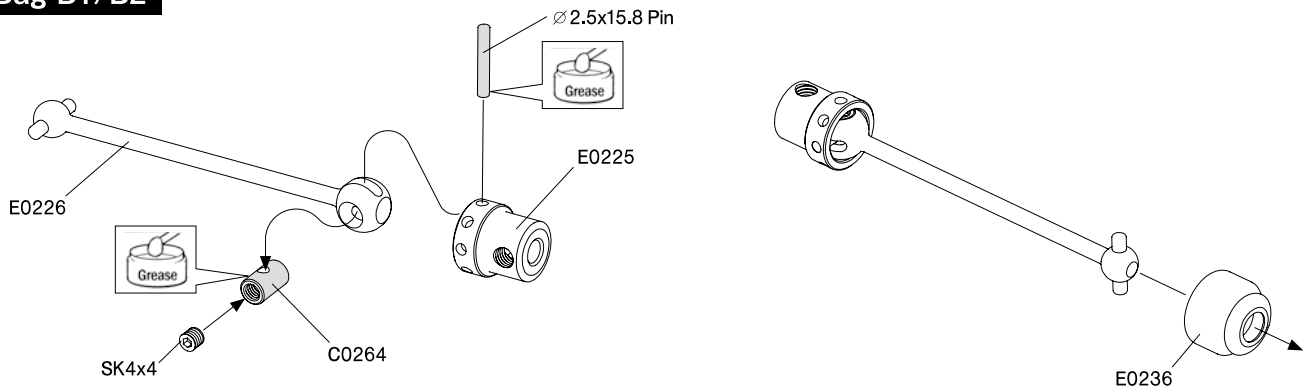
2. Center Diff. Gear

Kit Bag-A1/A2



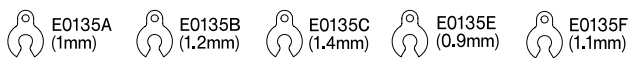
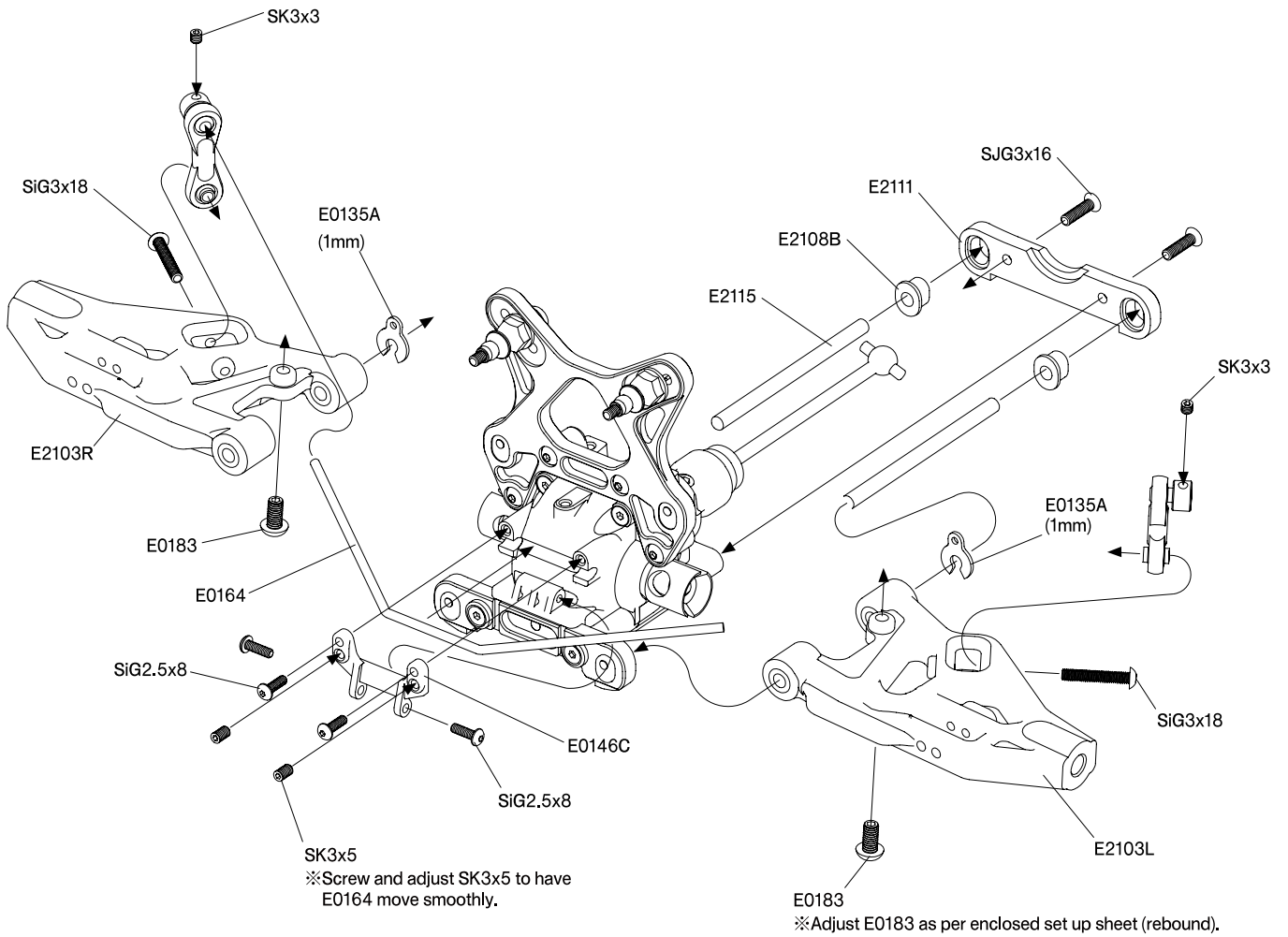
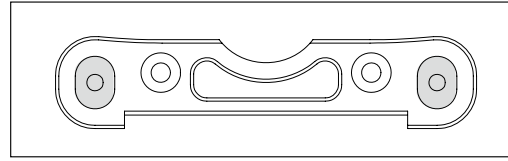
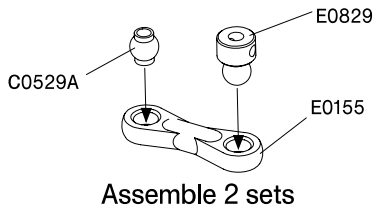
3. Front Gear Box

Kit Bag-B1/B2



4. Front Lower Arm

Kit Bag-C1/C2

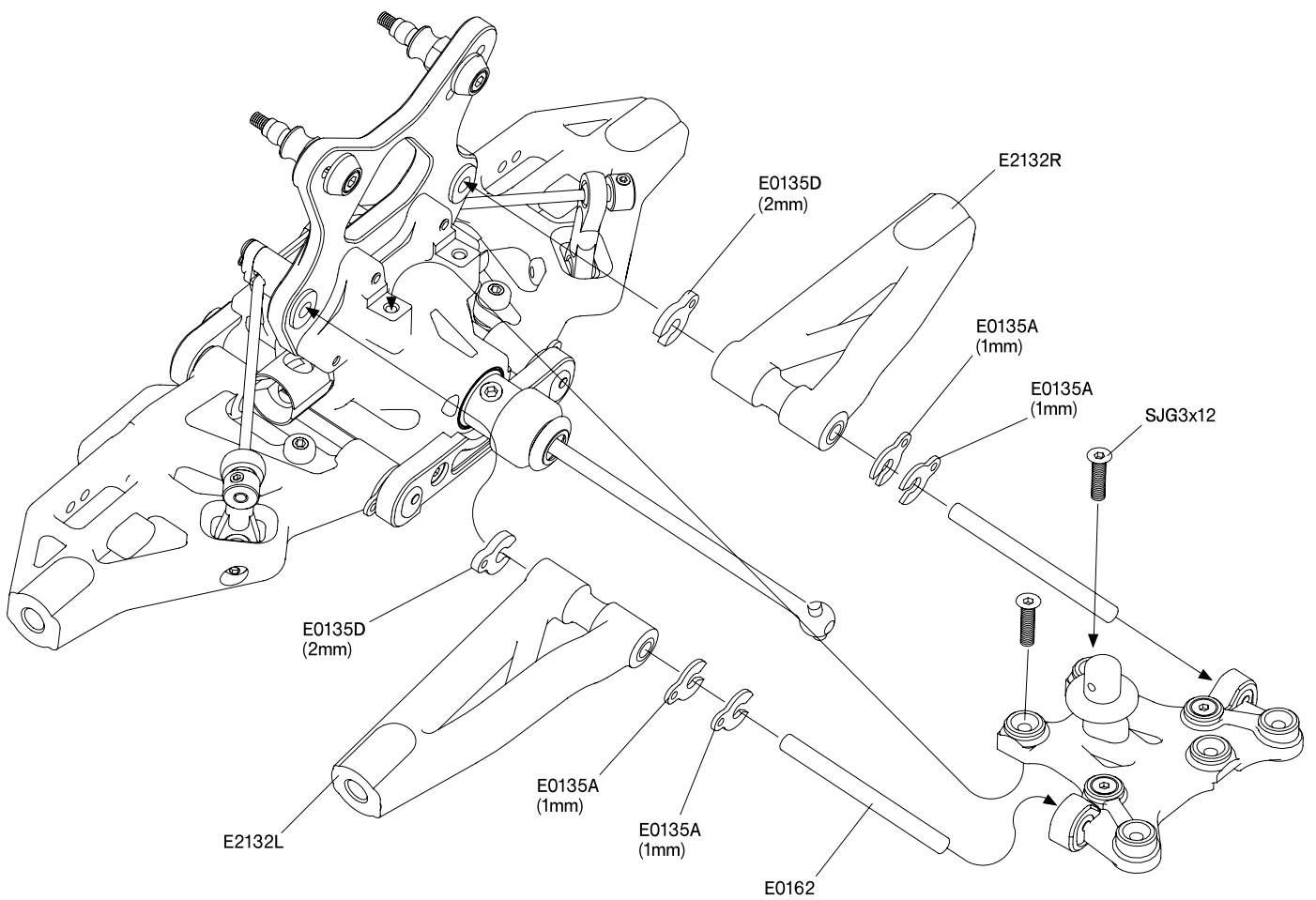
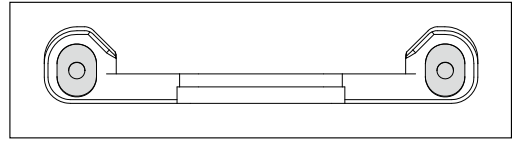
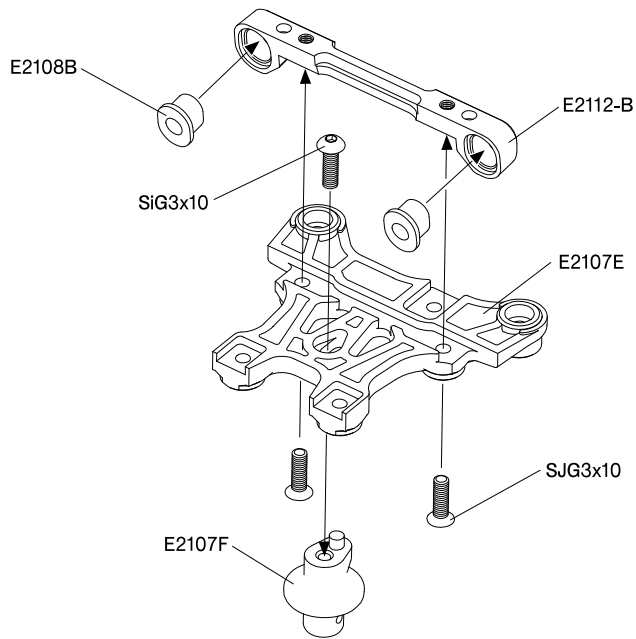


Note) Adjust using the E0135A/B/C/E/F if there is clearance when the front and rear lower arm are installed.

注意) フロントとリアのローアームを取付けた時にクリアランスが大きい場合はE0135A/B/C/E/Fを使用して調整してください。

5. Front Upper Arm

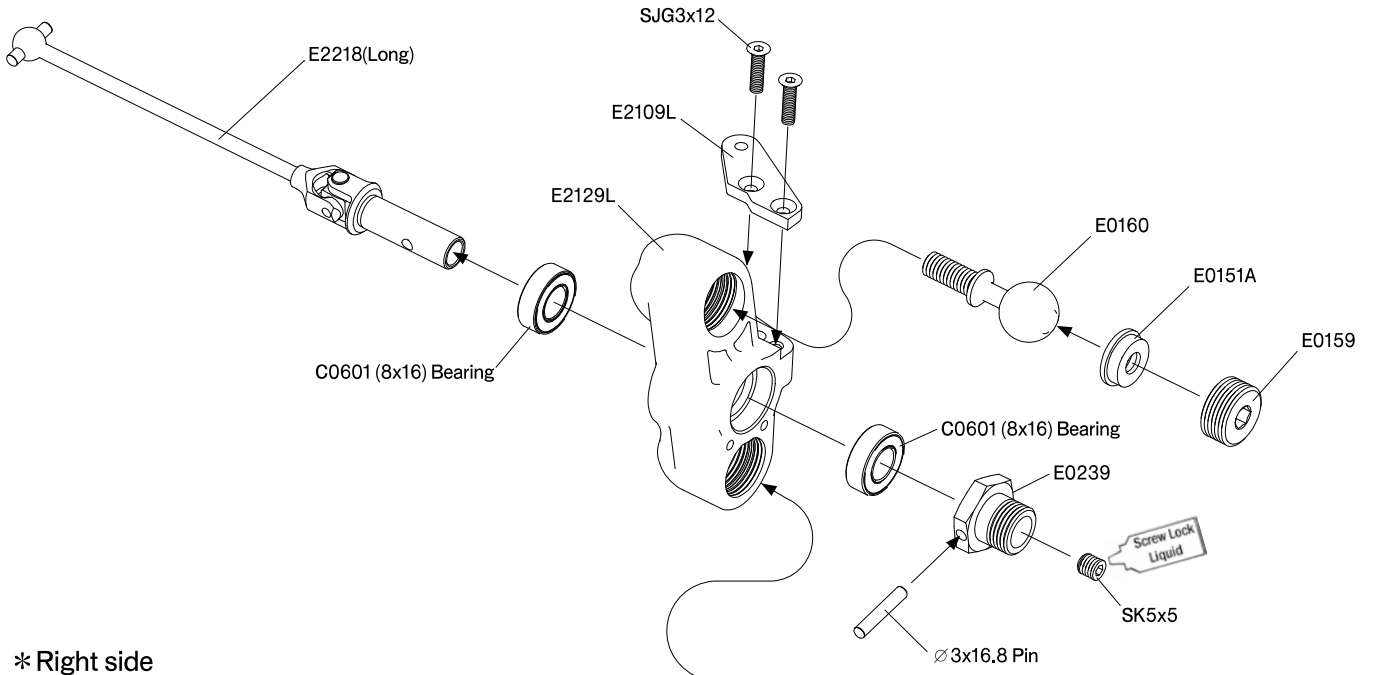
Kit Bag-C1



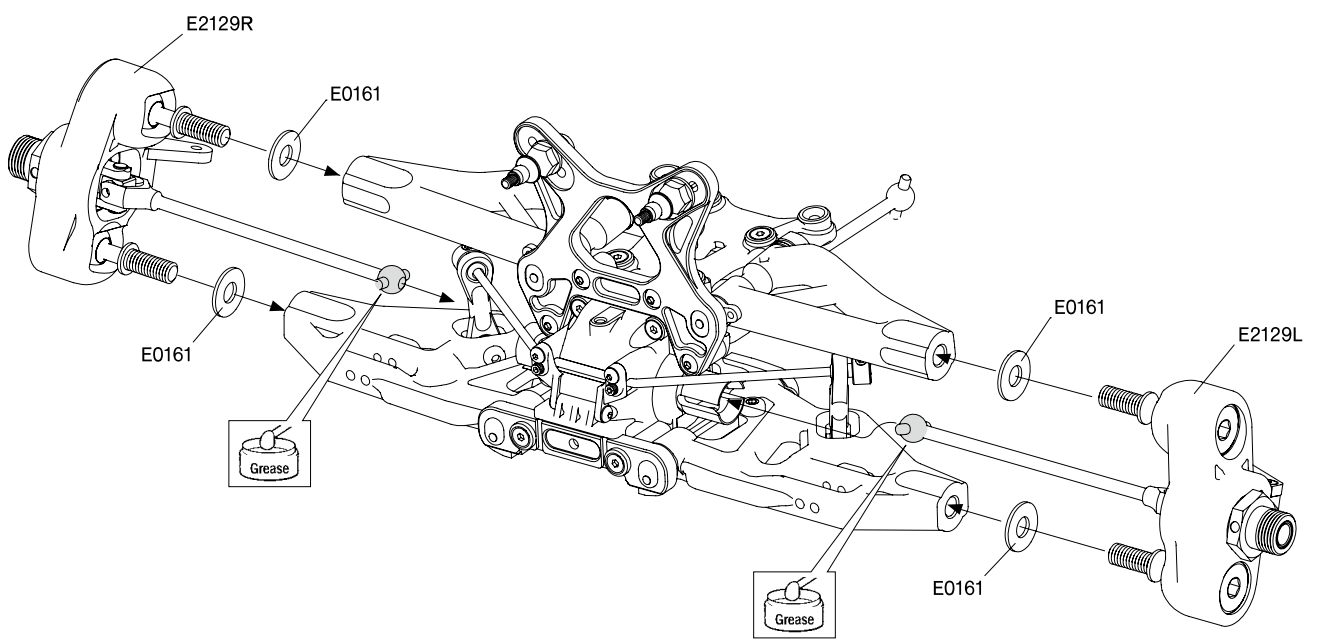
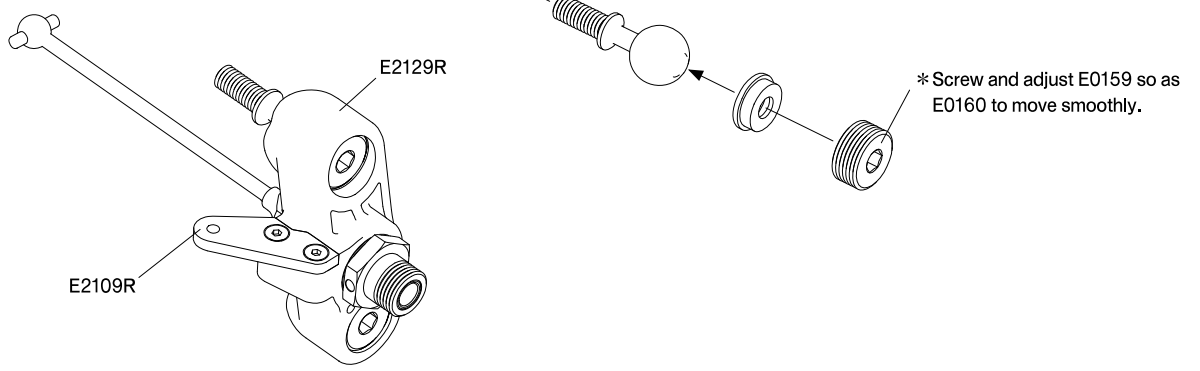
6. Front Upright

Kit Bag-D1/D2

* Left side

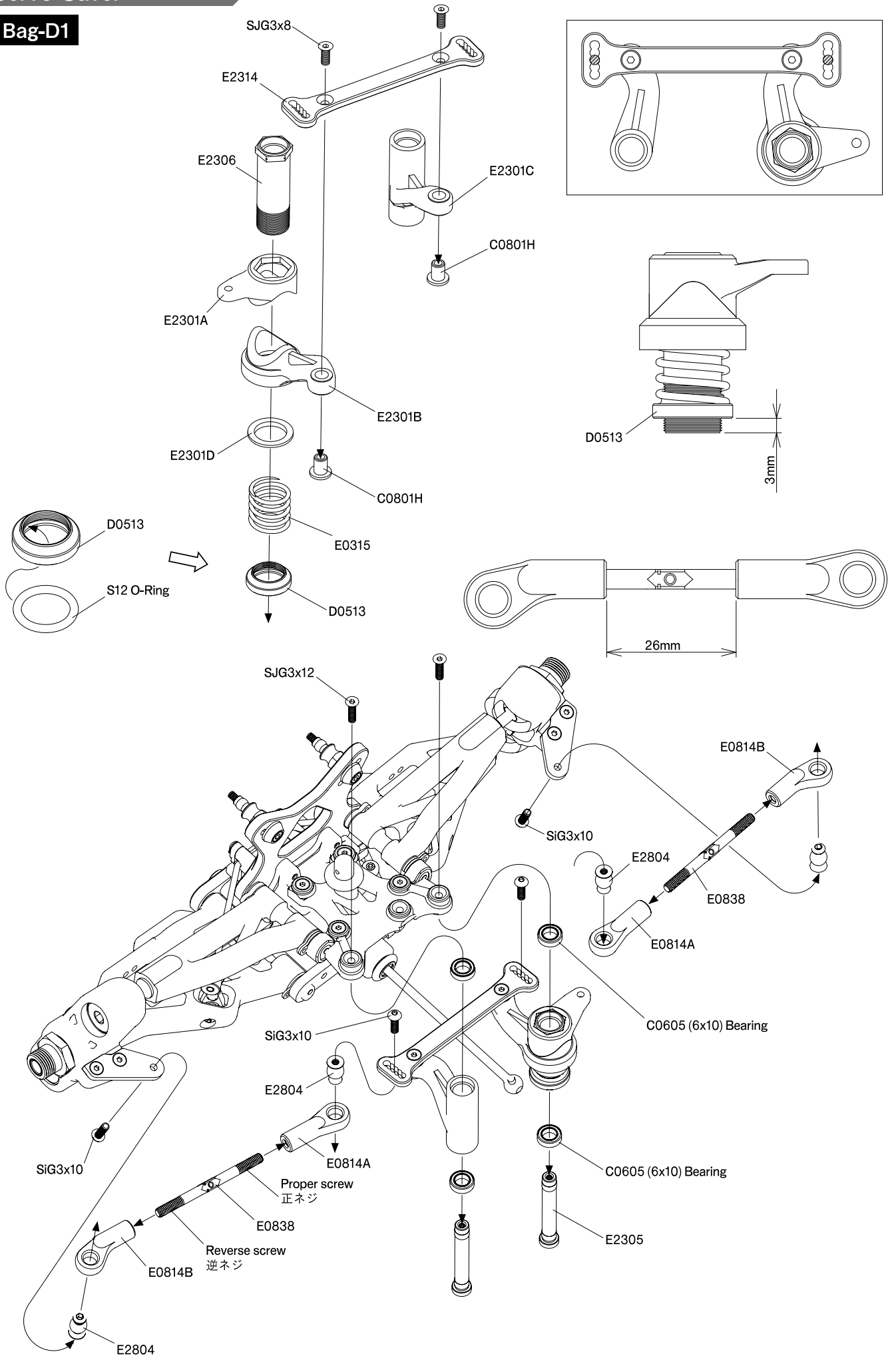


* Right side



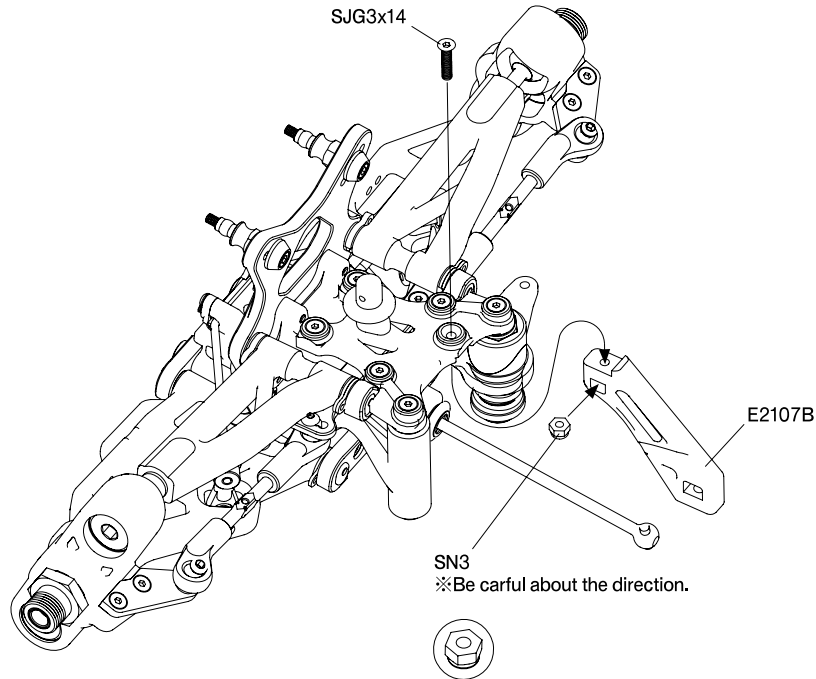
7. Servo Saver

Kit Bag-D1



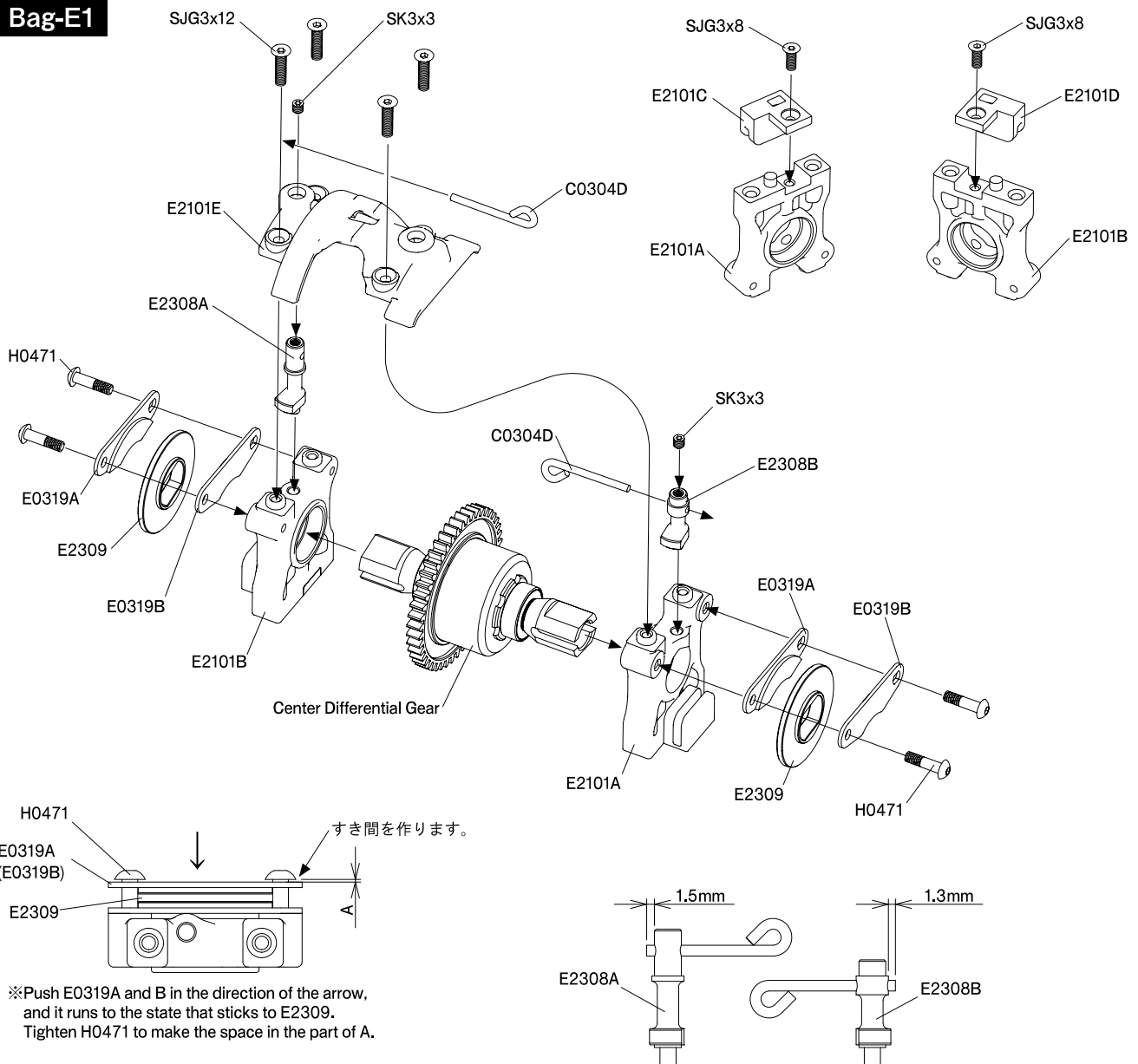
8. Front Tension Rod

Kit Bag-E1



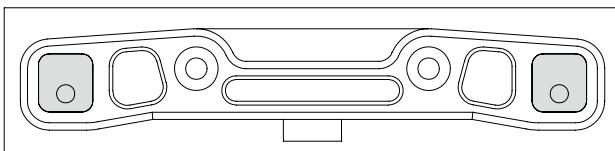
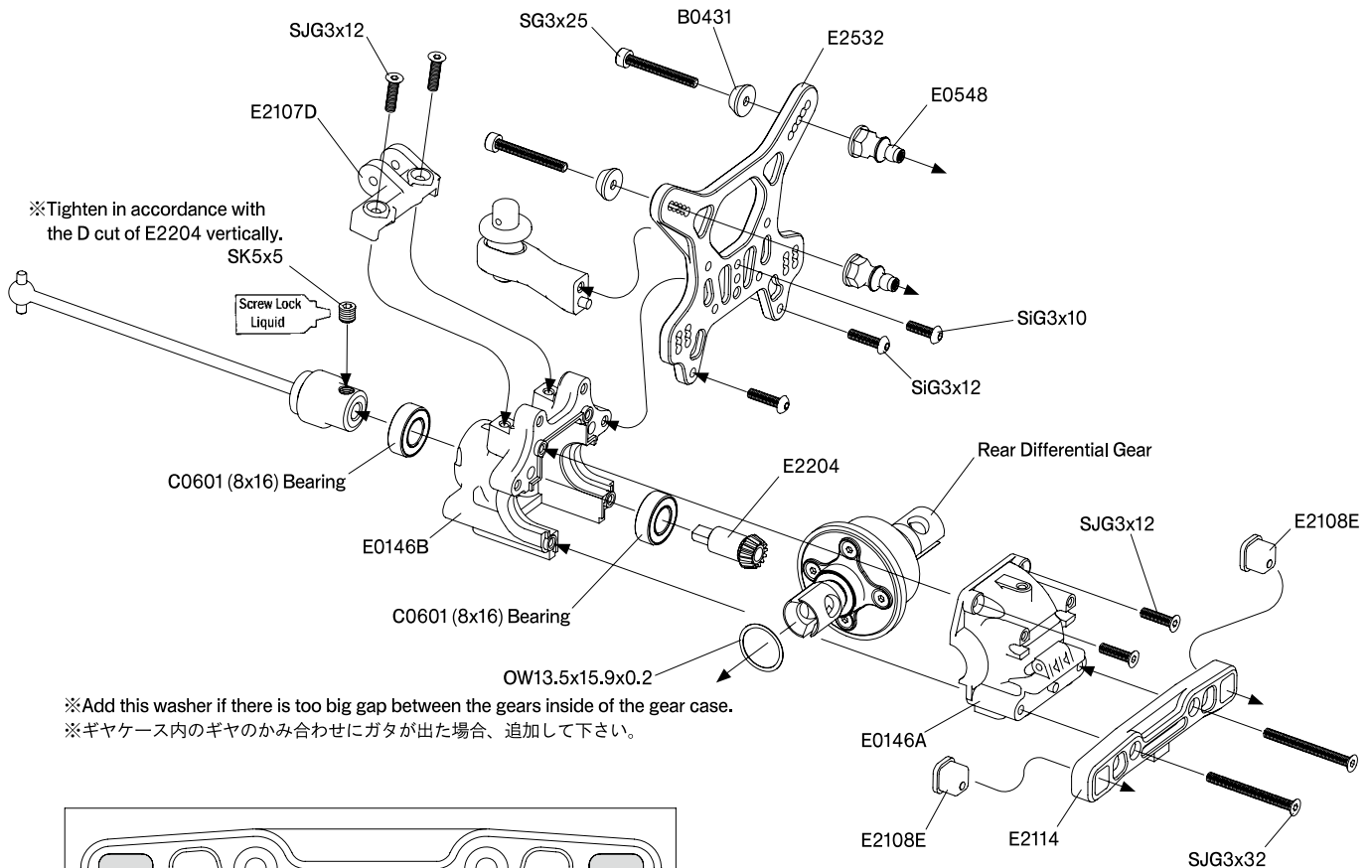
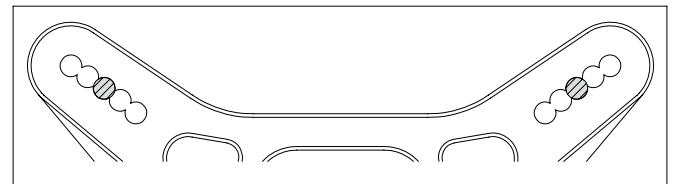
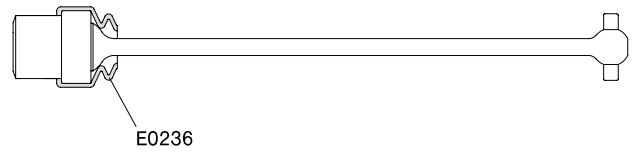
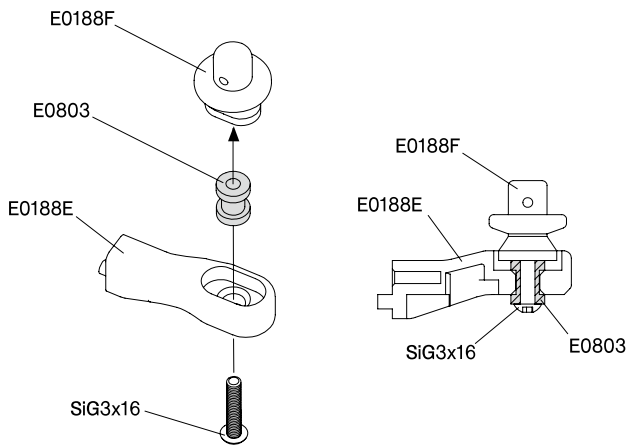
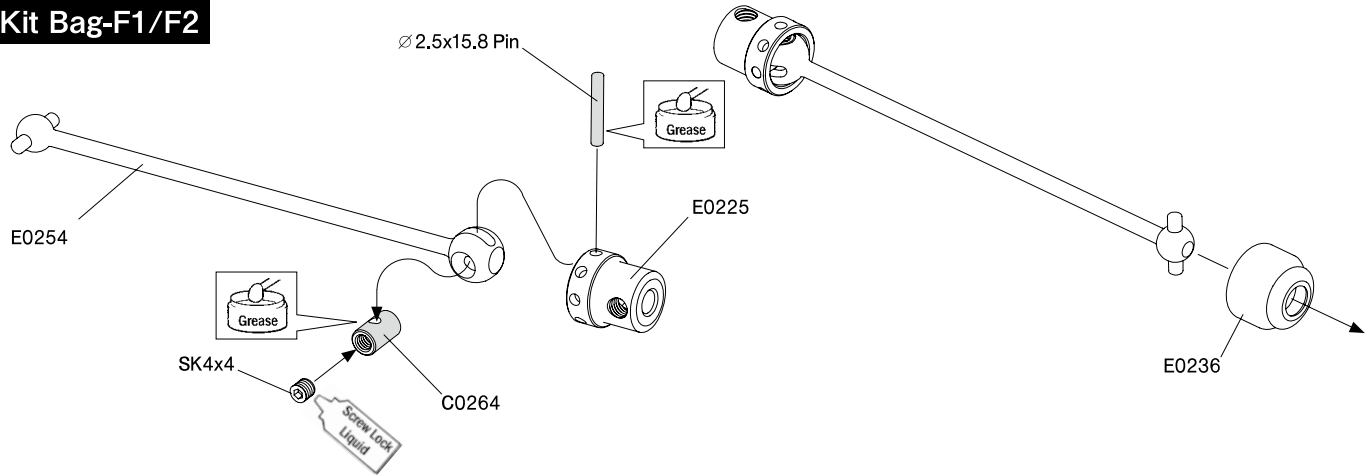
9. Center Diff. Mount

Kit Bag-E1



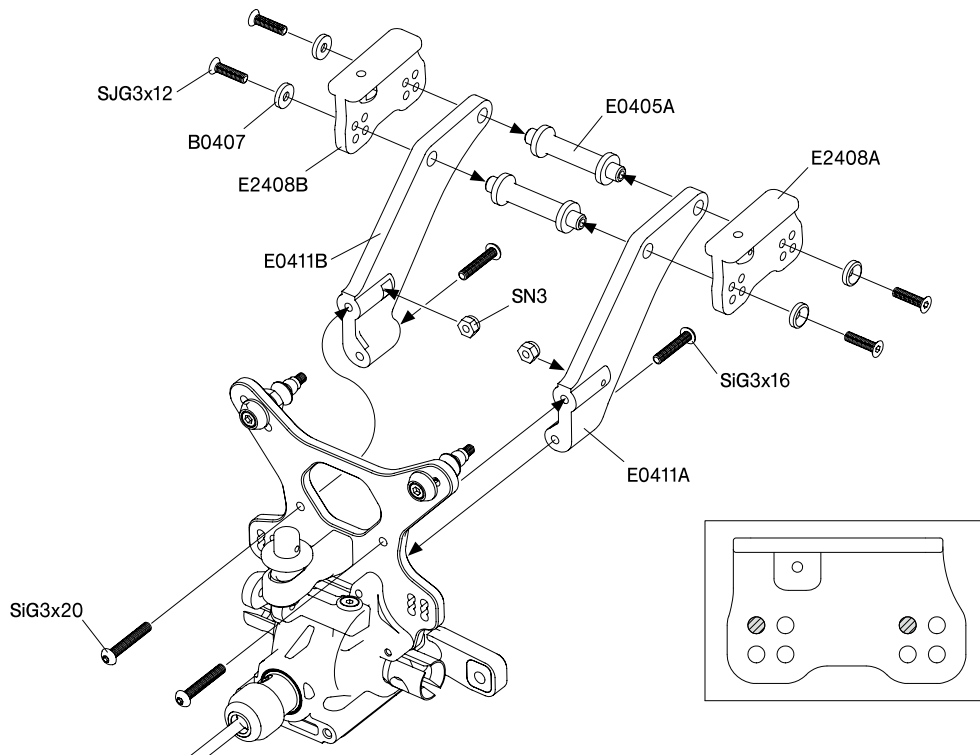
10. Rear Gear Box

Kit Bag-F1/F2



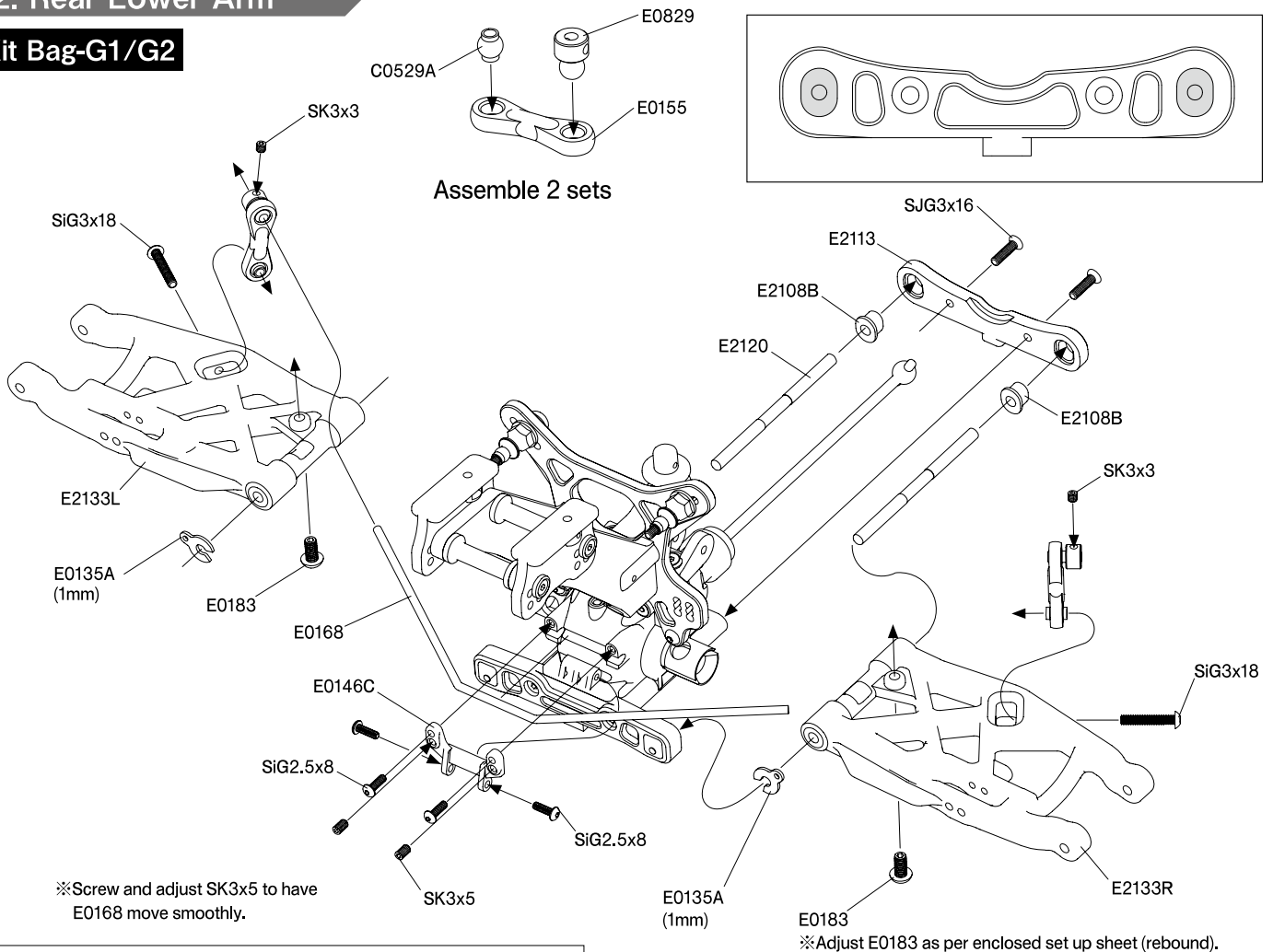
11. Wing Stay

Kit Bag-G1



12. Rear Lower Arm

Kit Bag-G1/G2



- E0135A (1mm)
- E0135B (1.2mm)
- E0135C (1.4mm)
- E0135E (0.9mm)
- E0135F (1.1mm)

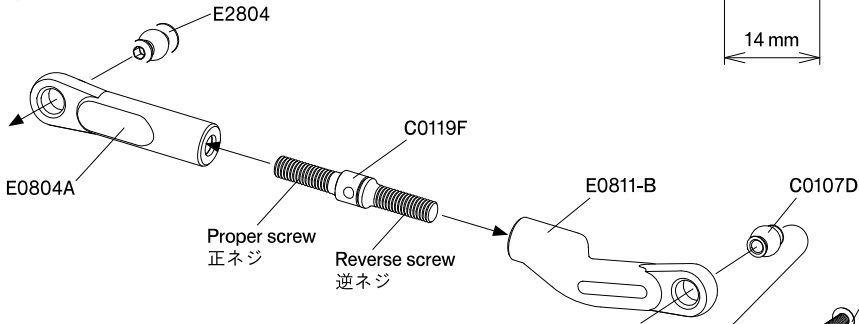
Note) Adjust using the E0135A/B/C/E/F if there is clearance when the front and rear lower arm are installed.

注意) フロントとリアのローワーアームを取付けた時にクリアランスが大きい場合はE0135A/B/C/E/Fを使用して調整してください。

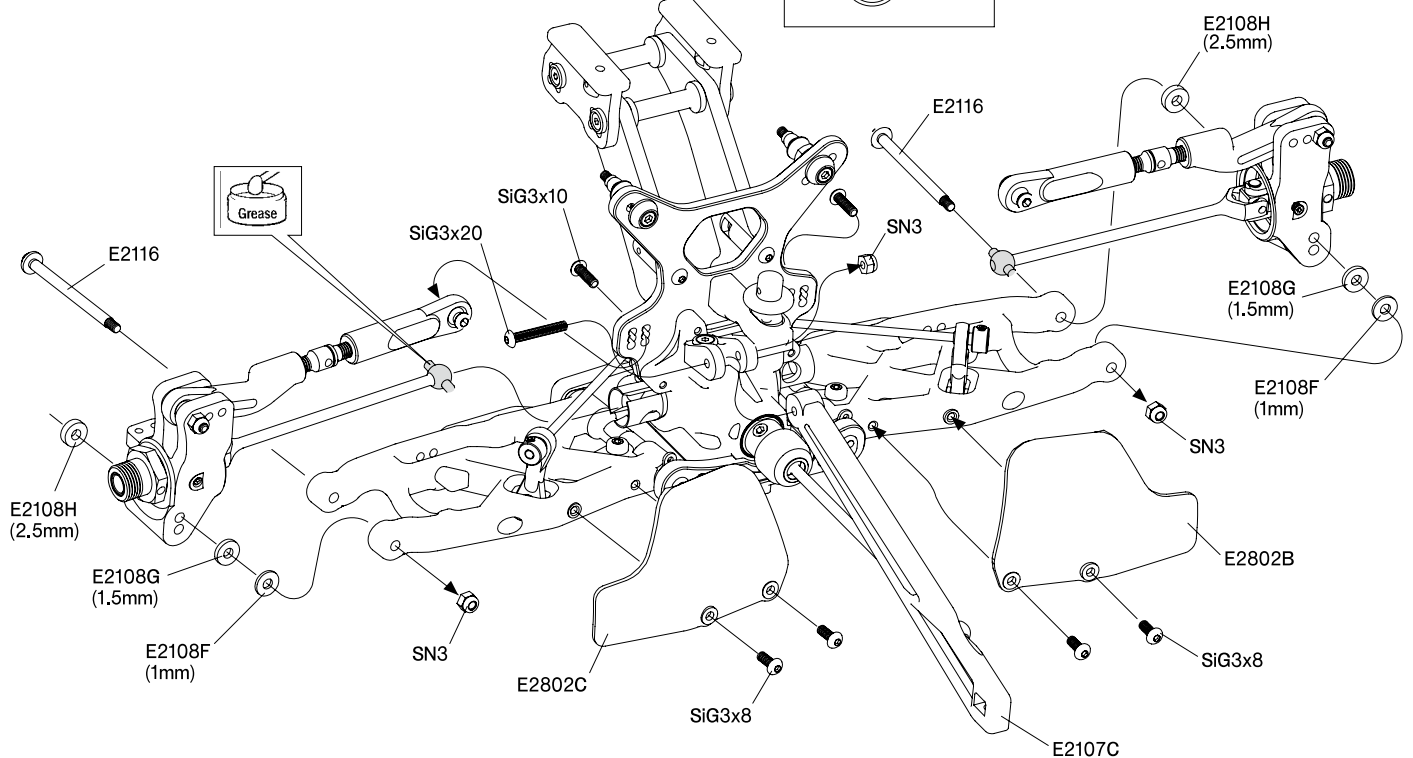
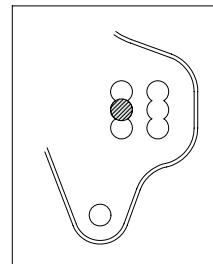
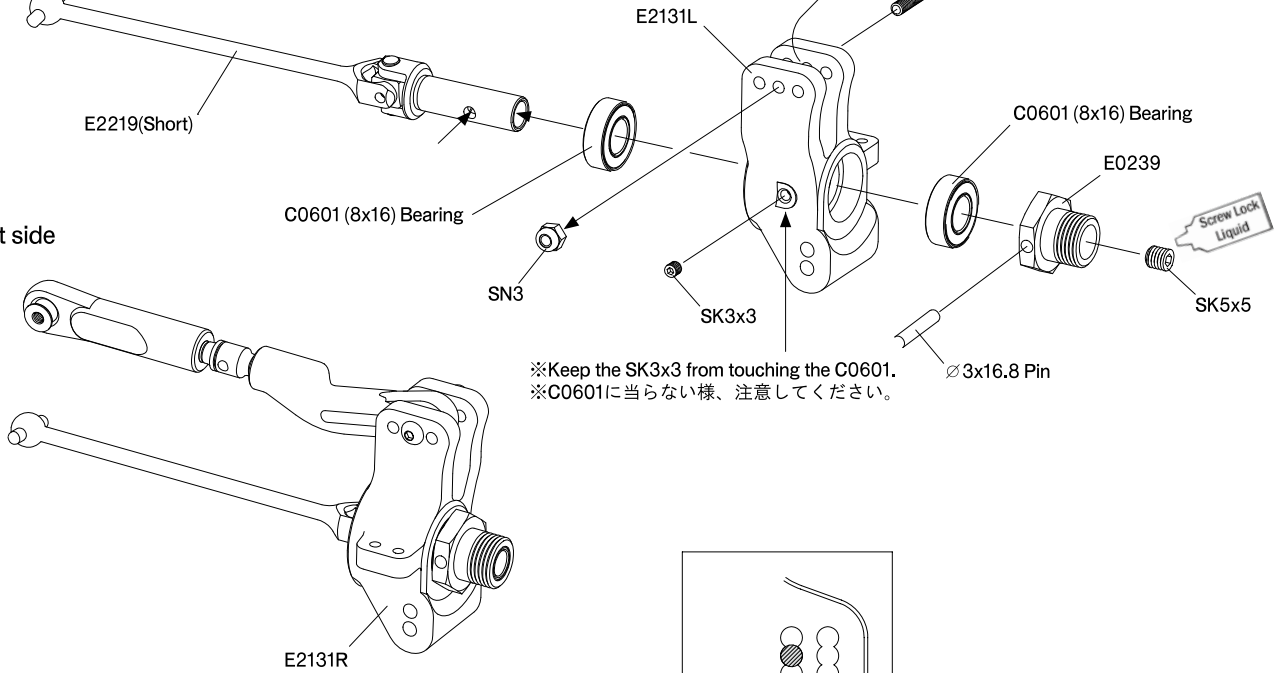
13. Rear Upright

Kit Bag-H1/H2

* Left side

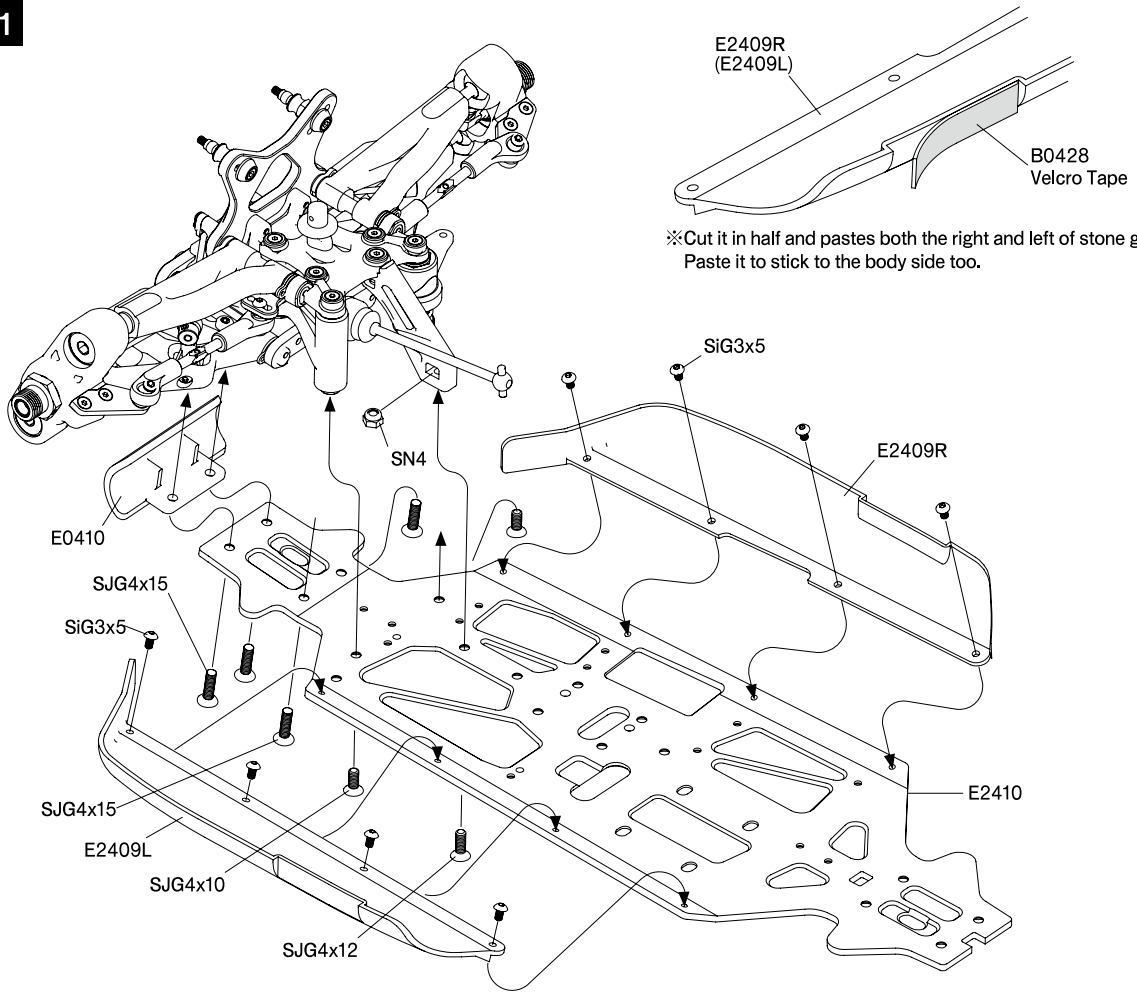


* Right side



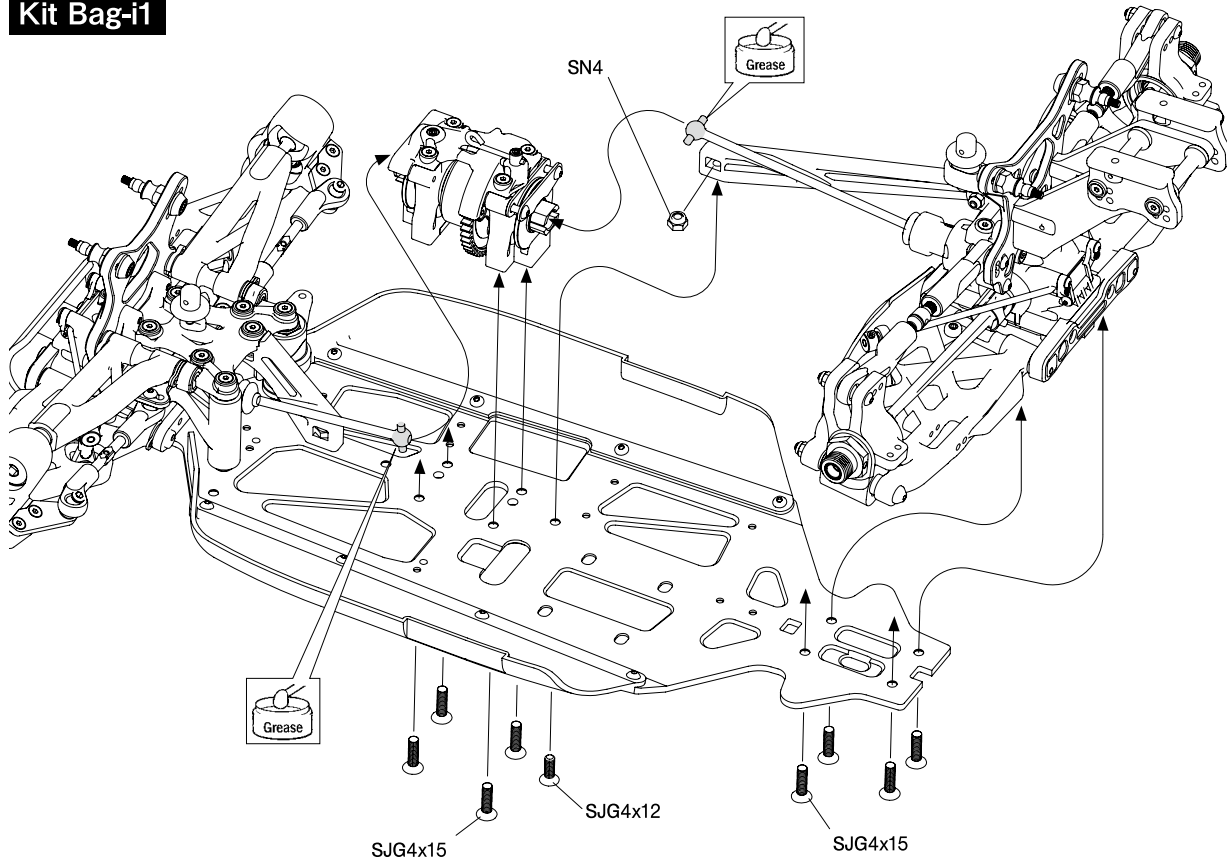
14. Front Unit

Kit Bag-i1



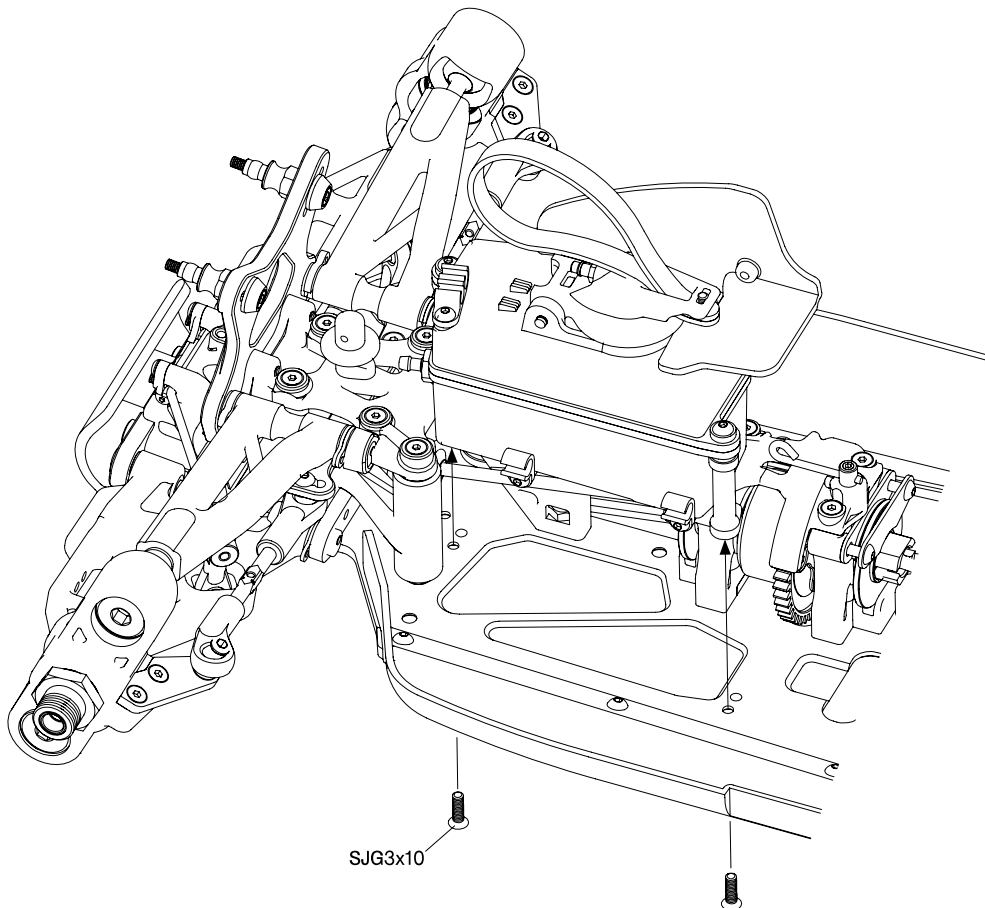
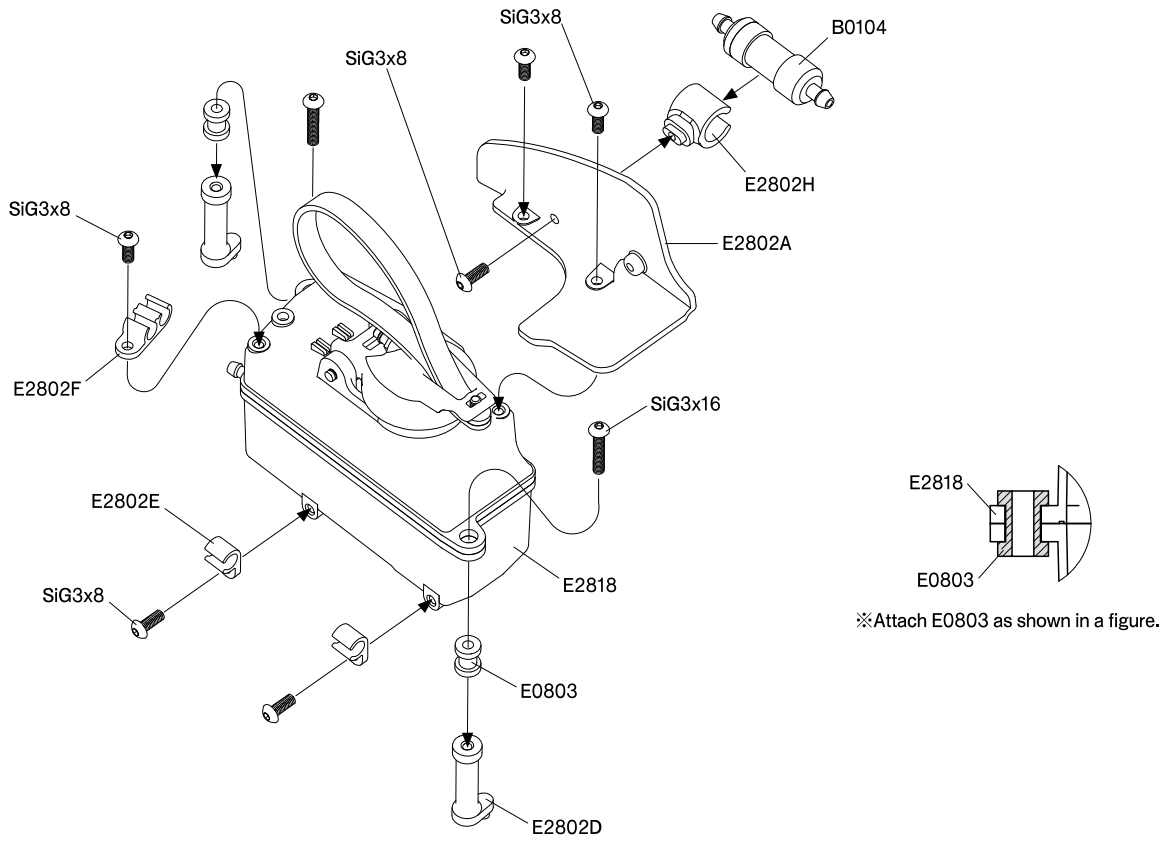
15. Center Diff. Mount, Rear Unit

Kit Bag-i1



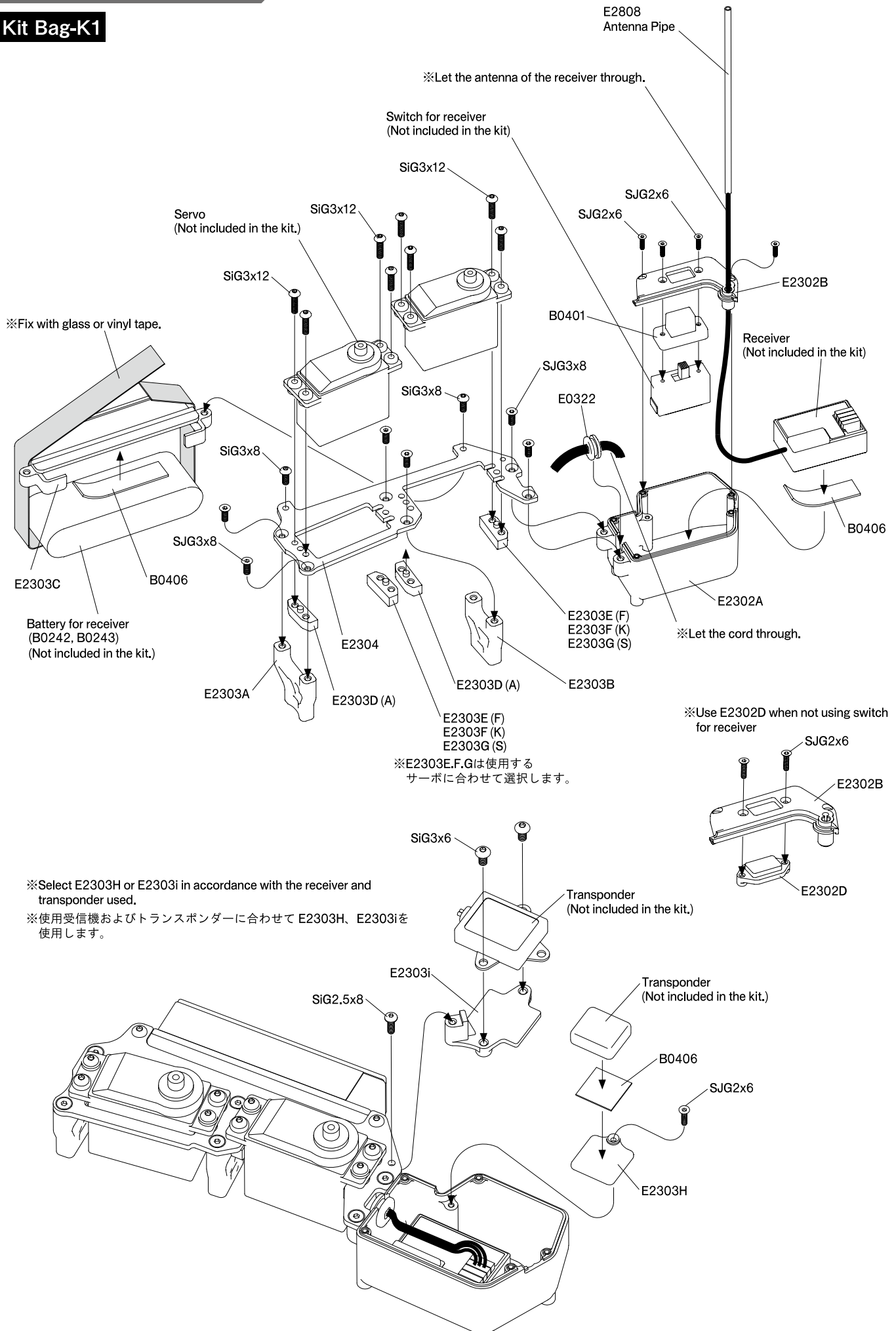
16. Fuel Tank

Kit Bag-J1



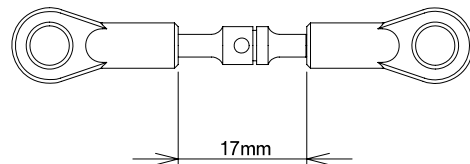
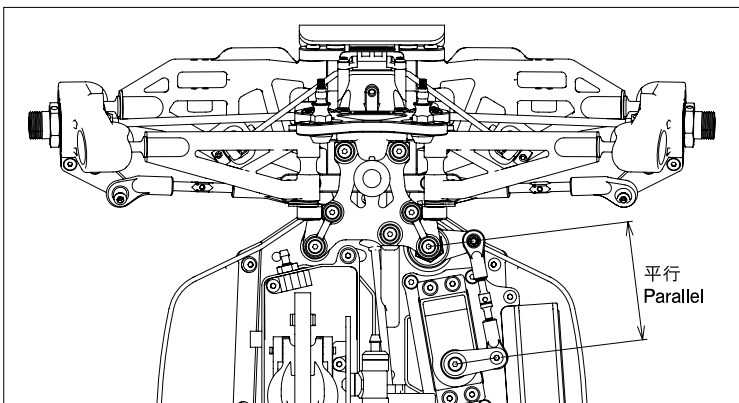
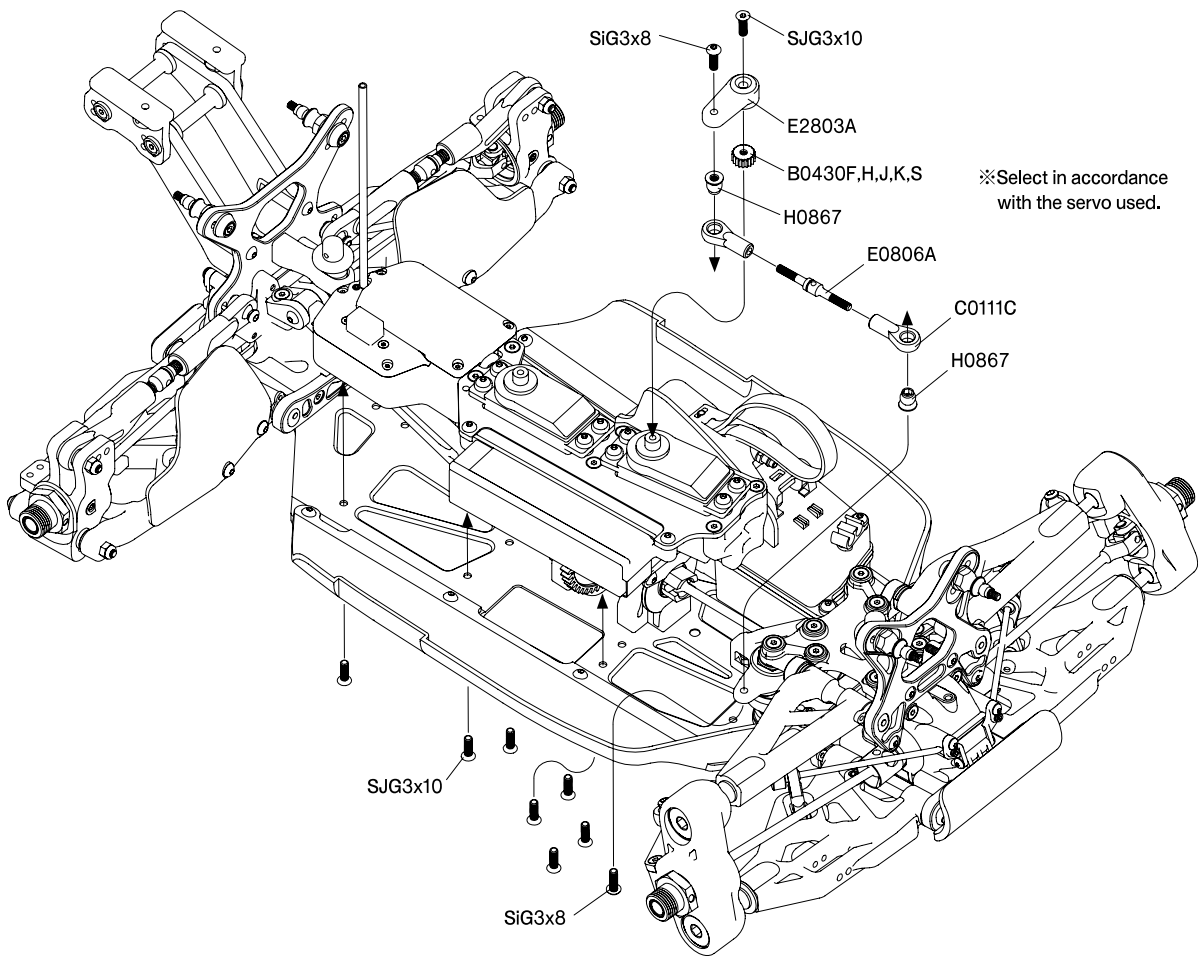
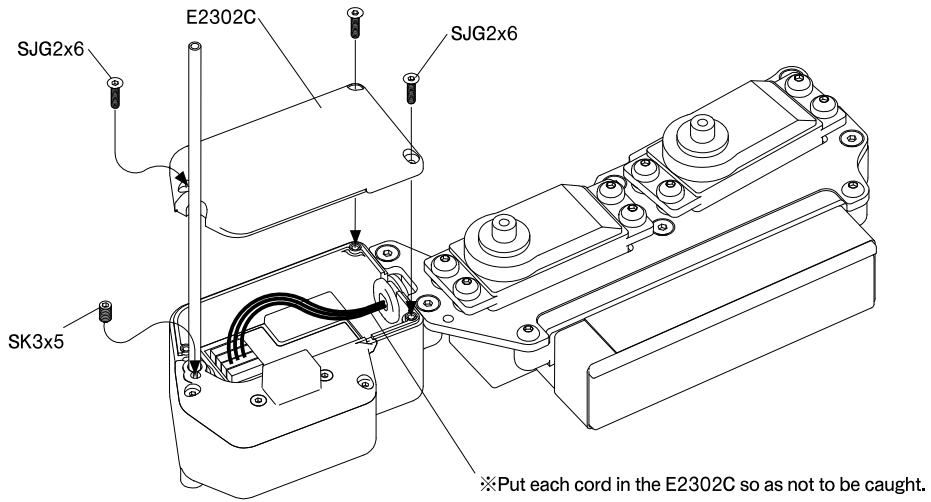
17. Radio Plate

Kit Bag-K1



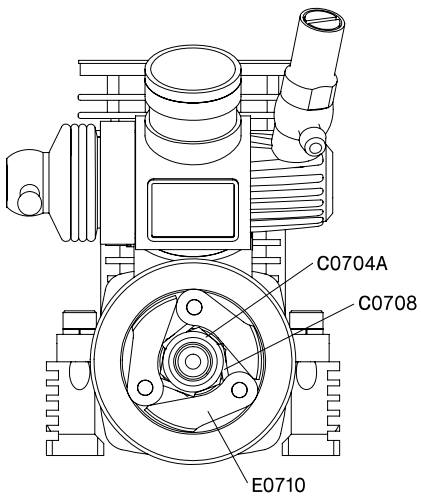
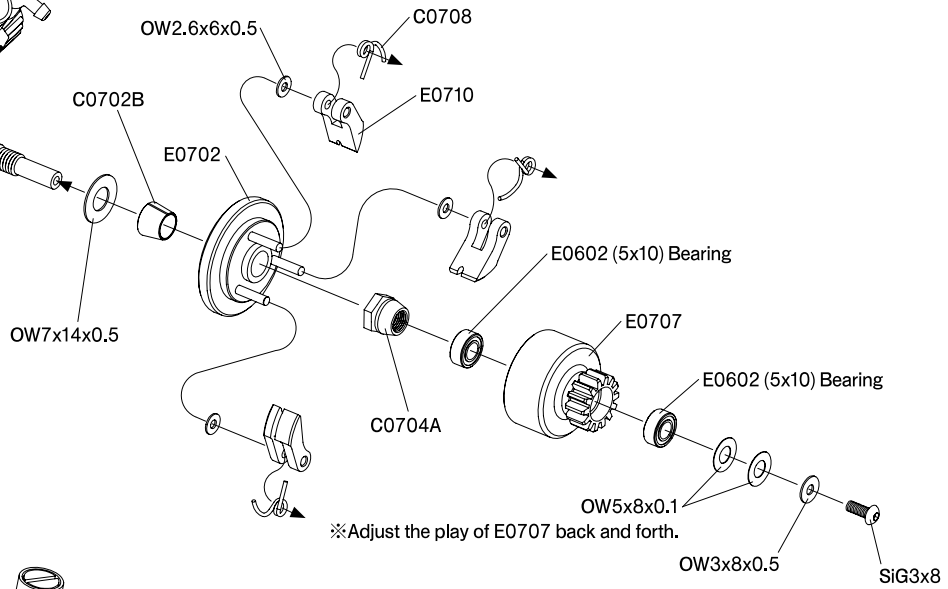
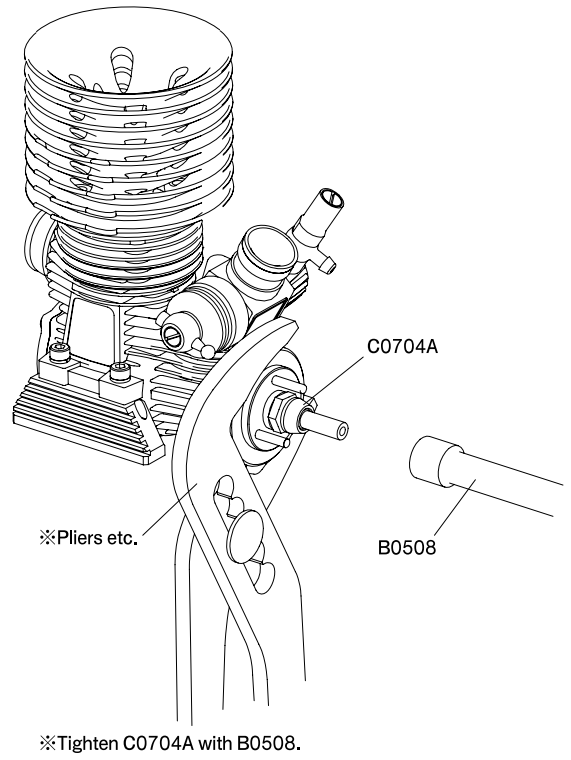
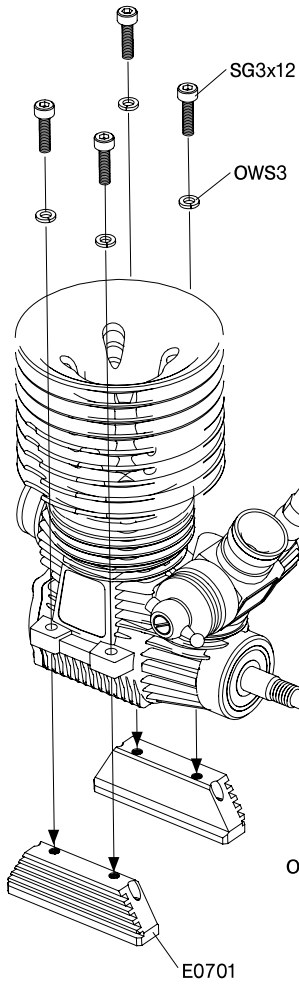
17. Radio Plate

Kit Bag-K1



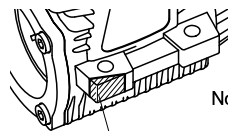
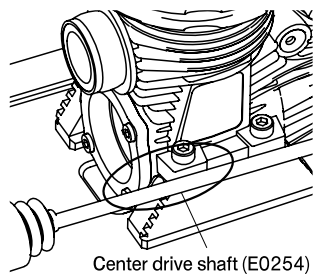
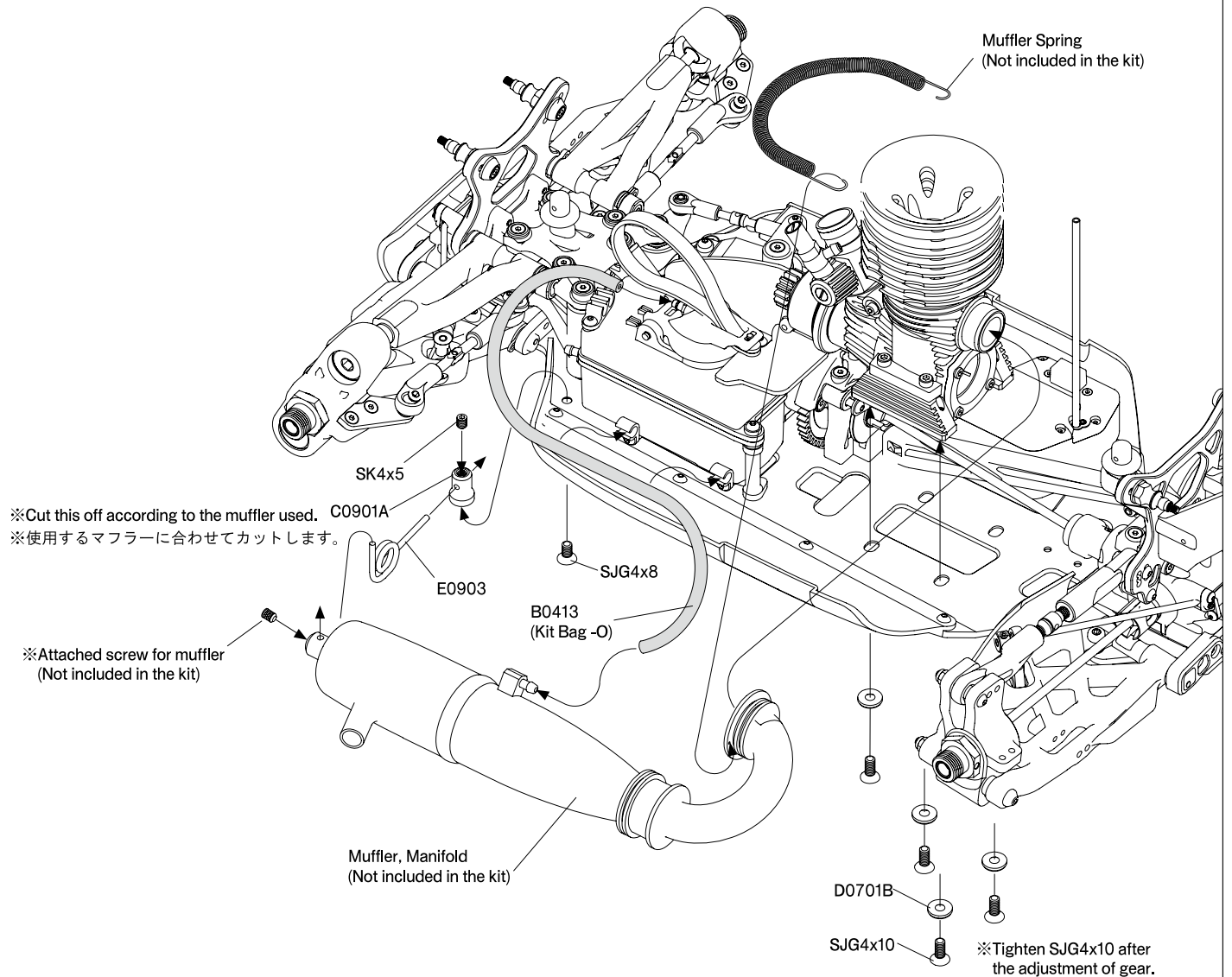
18. Engine

Kit Bag-L1



18. Engine

Kit Bag-L1/O1

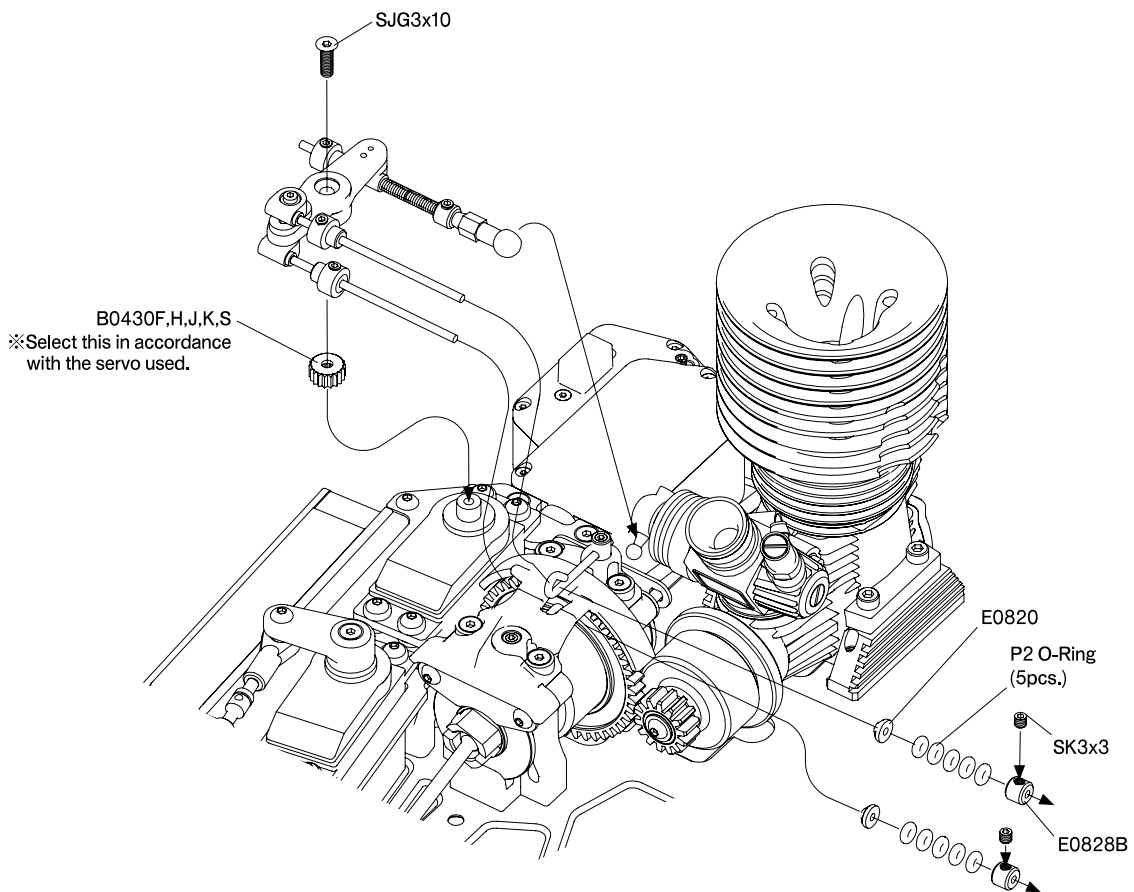
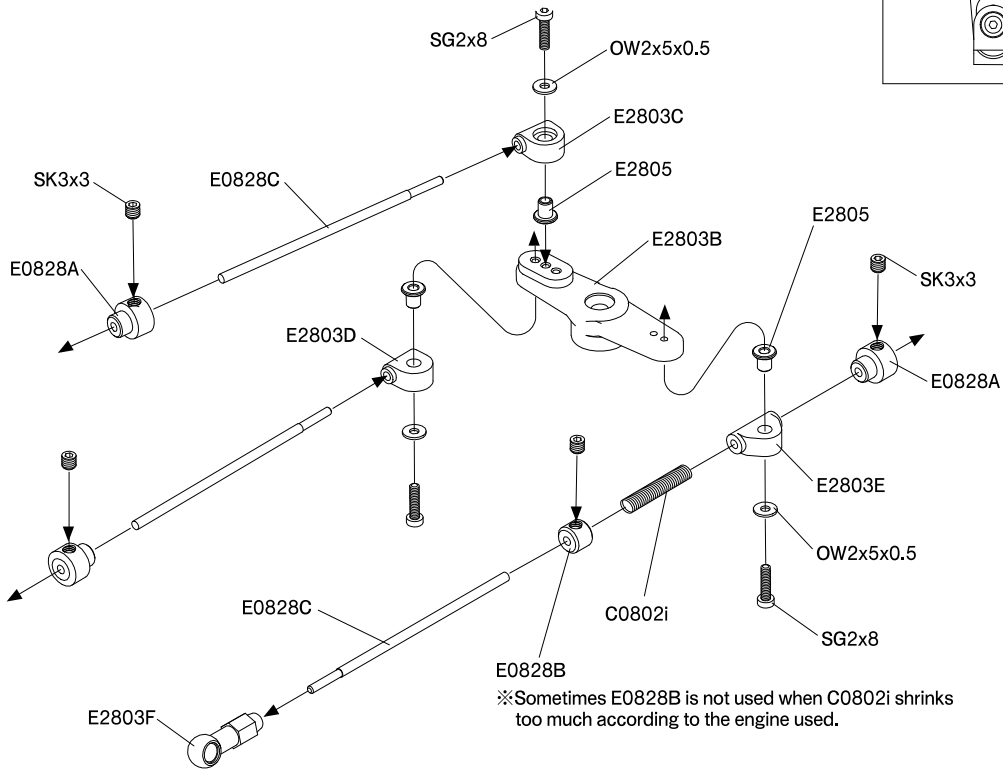
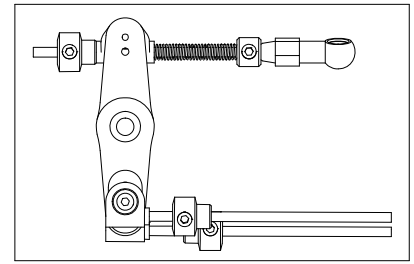


Note) Cut the part of crankcase which interferences if the center drive shaft interferences with the engine crankcase, according to the engine used.

注意) 搭載するエンジンによりセンタードライブシャフトがエンジンのクランクケースに干渉する場合は、クランクケースの干渉する部分をカットしてください。

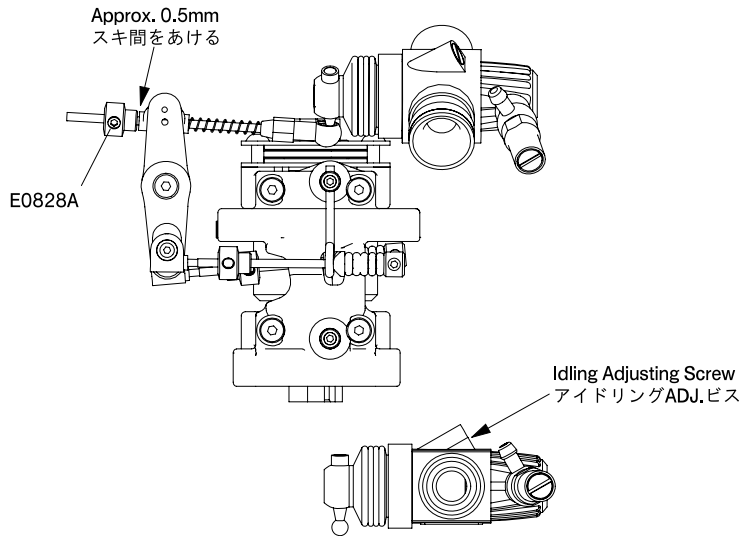
19. Linkage

Kit Bag-M1



19. Linkage

(Neutral / ニュートラル)

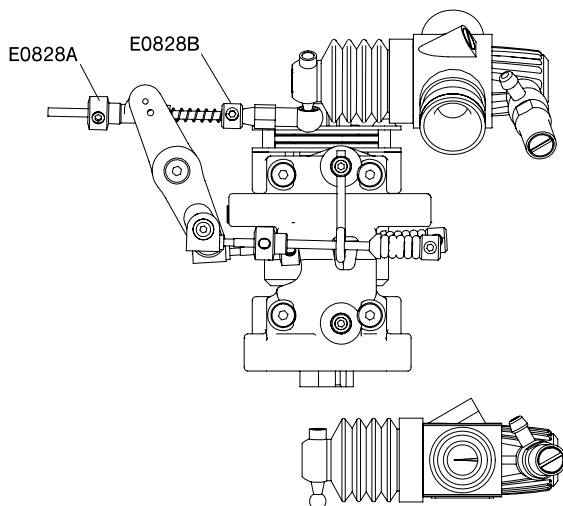


Adjust each part to prevent the linkage part obstructing the other part's operation.
リンケージ部品が他の部品と干渉し、作動の妨げにならない様に各部を調整します。

- ※Turn on the Transmitter and Receiver and set the Engine Control Servo Trim to the neutral position.
- ※Adjust the idling adjusting screw on the Carburetor to be open approx. 1mm.
- ※Adjust the position of E0828A.
- ※Adjust the movement of each part to move smoothly.
- ※Adjust the Engine while it is not running.

- ※送信機と受信機のスイッチをONにしてエンコンサーボのトリムをニュートラルにします。
- ※キャブレターの開度が1mm程度になる様にアイドリングADJ.ビスを調整します。
- ※E0828Aの位置を調整してください。
- ※各部の動きに無理なくスムーズに動く様にしてください。
- ※エンジンは止めた状態で調整してください。

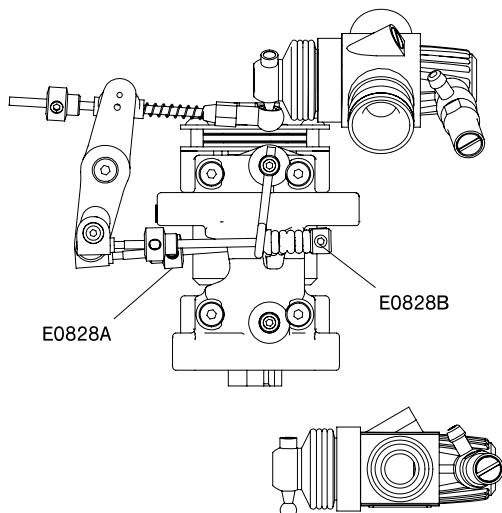
(High Throttle / ハイスロットル)



- ※Adjust the position where the carburetor is full open with throttle high end point of transmitter for carburetor to not be too open or to be full open.
- ※Sometimes E0828B is not used when C0802i shrinks too much according to the engine used.

- ※キャブレターが全開にならなかったり、開きすぎる場合はキャブレターの全開位置を送信機のスロットエンドポイントで調整します。
- ※使用するエンジンによって、C0802iスプリングが縮みすぎる時はE0828Bを使用しない場合もあります。

(Brake / ブレーキ)



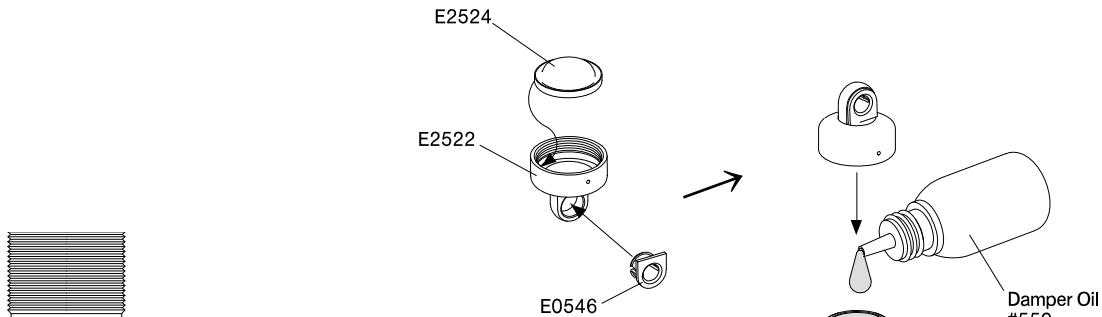
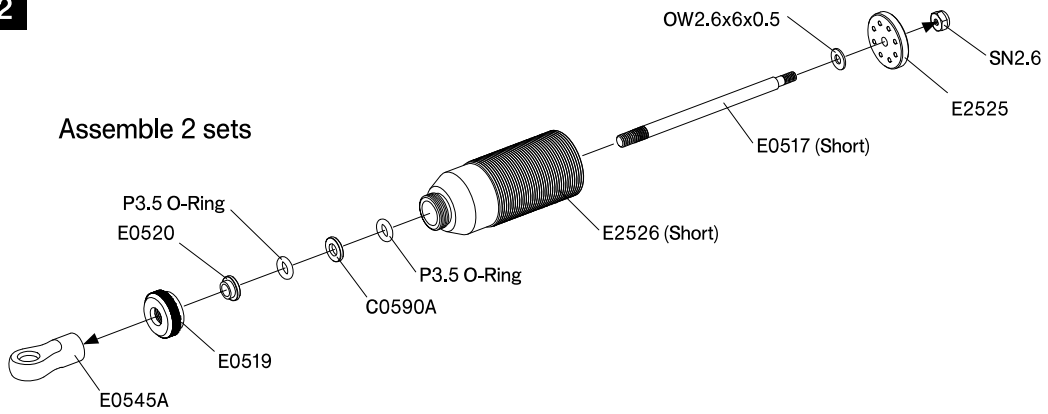
- ※ Install E0828B on the position where brake is free with less play when the throttle servo is neutral.
- ※ If the brake applies too much or not enough, change E0828B position, adjust the high brake of transmitter, or turn E0828A to adjust. Turn E0828A to adjust f/r brake.

- ※スロットルサーボがニュートラルの時に、ブレーキが引きすぎない位置で、なるべくあそびの少ない状態にして E0828B を取り付けます。
- ※ブレーキが効かなかったり、効きすぎる場合は、E0828B の位置を変えるか送信機のブレーキエンドポイントを調整するか、E0828A を回して調整します。前後のブレーキの調整は E0828A を回して調整します。

20. Front Damper

Kit Bag-N1/N2

Assemble 2 sets



※Pour oil with piston down and take off bubbles by sliding up and down piston.

※Put the oil in up to the limit of damper case and tighten E2522.

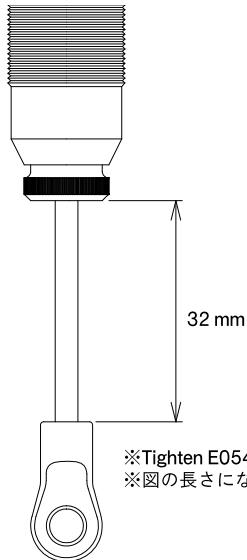
Please wipe off damper oil which overflowed from the hole of E2522.

※オイルを入れた後、シヤフトをゆっくり上下させオイル中の気泡を抜きます。

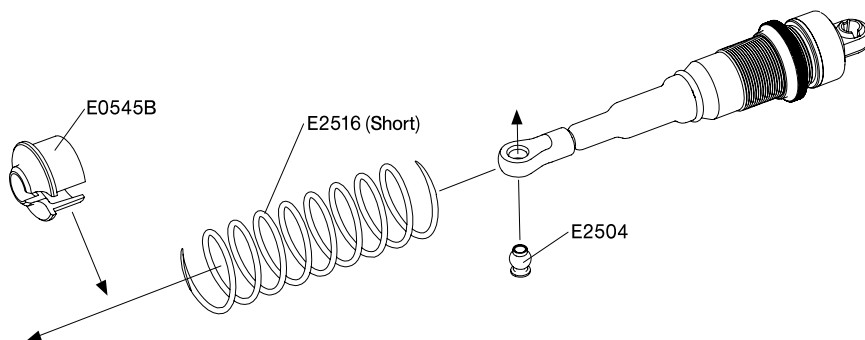
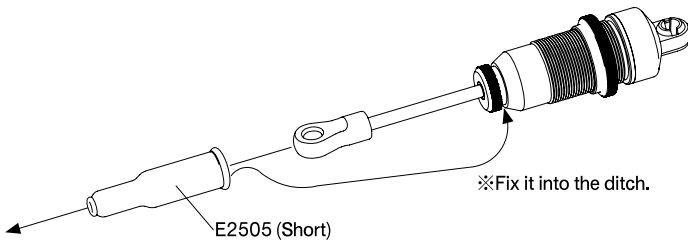
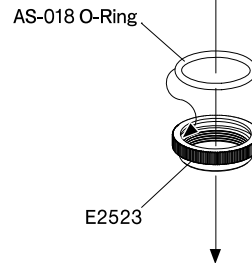
※ダンパーケースのフチいっぱいまでオイルを入れた後、E2522を締め込みます。

E2522の穴より溢れたオイルはきれいにふき取して下さい。

※Tighten E2522 at the above-mentioned position.
※上記の位置でE2522を締め込みます。



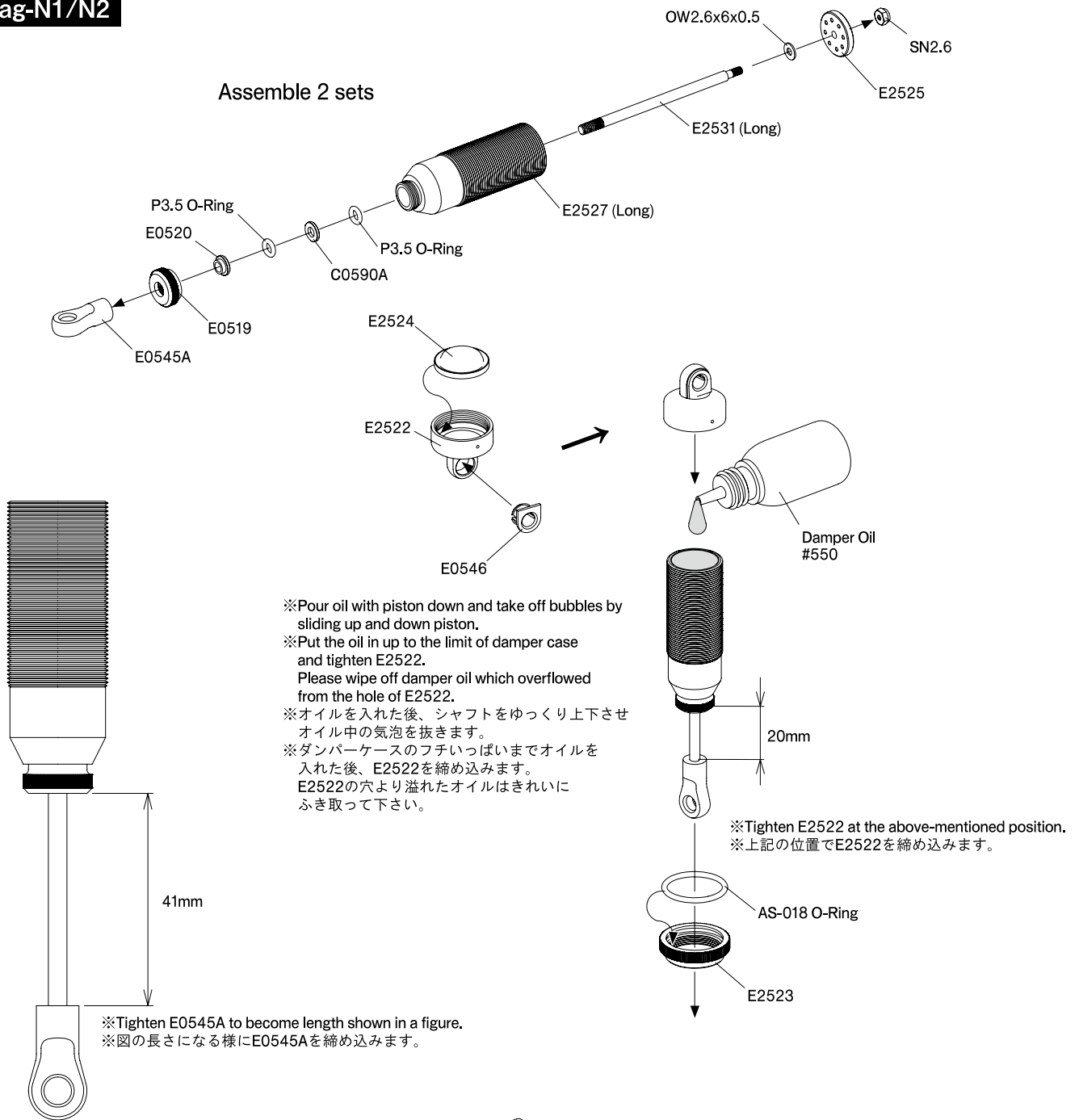
※Tighten E0545A to become length shown in a figure.
※図の長さになる様にE0545Aを締め込みます。



21. Rear Damper

Kit Bag-N1/N2

Assemble 2 sets



※Pour oil with piston down and take off bubbles by sliding up and down piston.

※Put the oil in up to the limit of damper case and tighten E2522.

Please wipe off damper oil which overflowed from the hole of E2522.

※オイルを入れた後、シャフトをゆっくり上下させオイル中の気泡を抜きます。

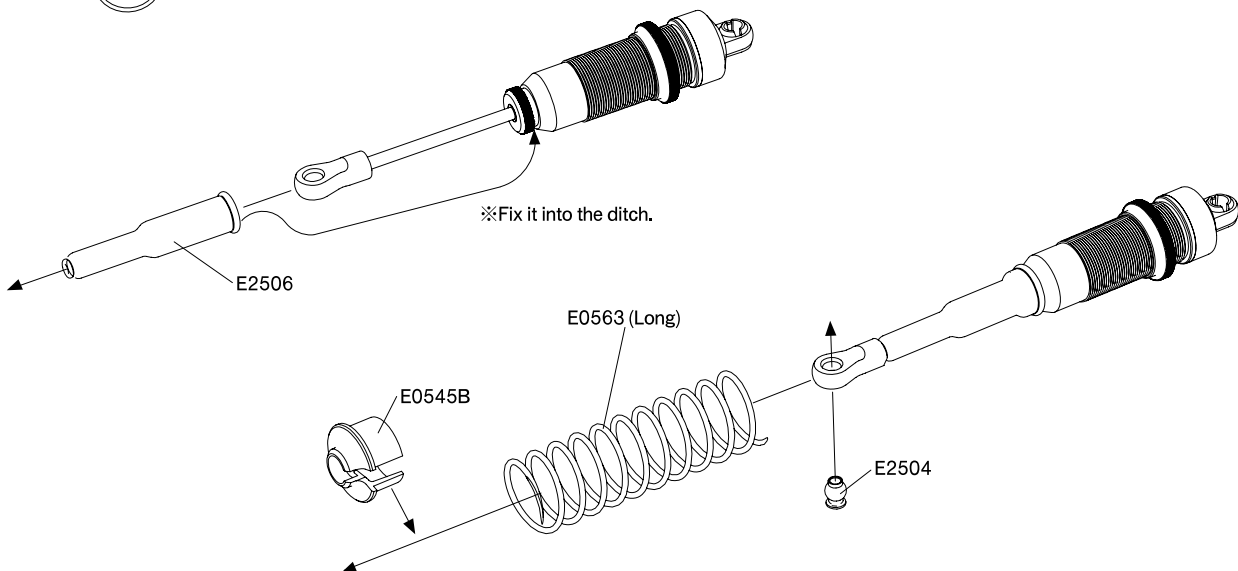
※ダンパーケースのフチいっぱいまでオイルを入れた後、E2522を締め込みます。

E2522の穴より溢れたオイルはきれいにふき取って下さい。

※Tighten E2522 at the above-mentioned position.
※上記の位置でE2522を締め込みます。

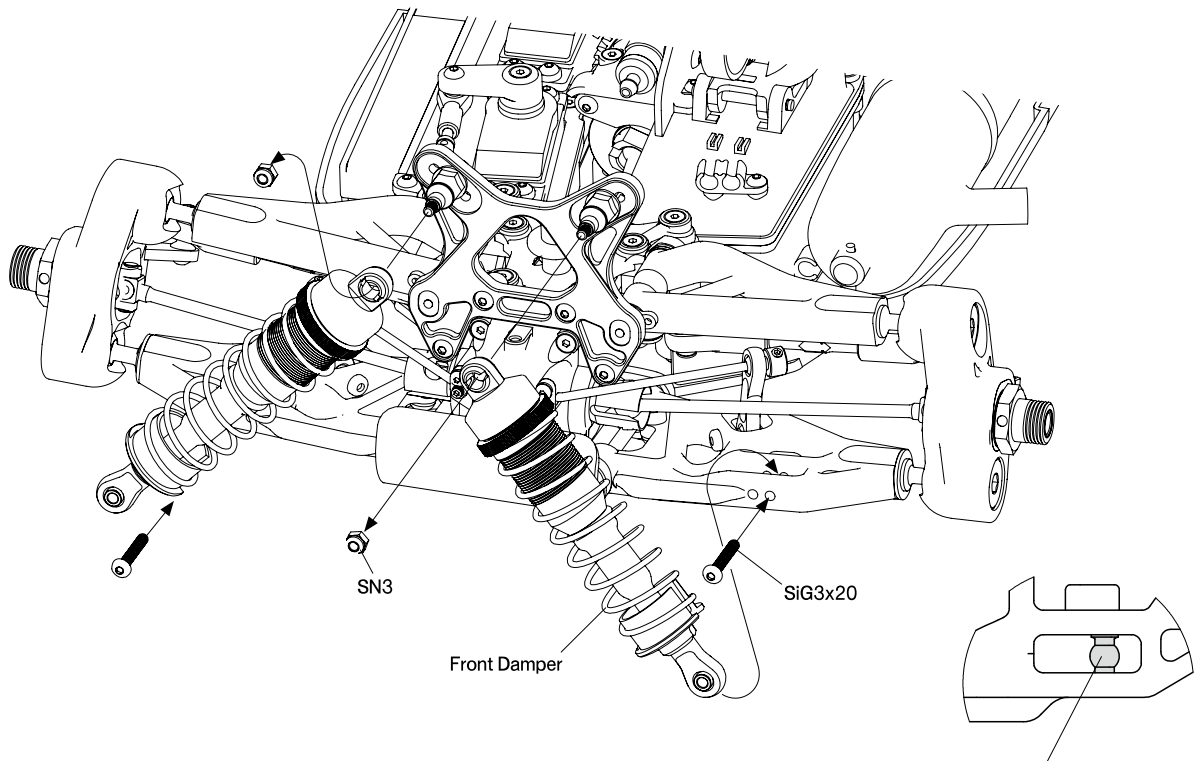
※Tighten E0545A to become length shown in a figure.
※図の長さになる様にE0545Aを締め込みます。

※Fix it into the ditch.



22. Front Damper

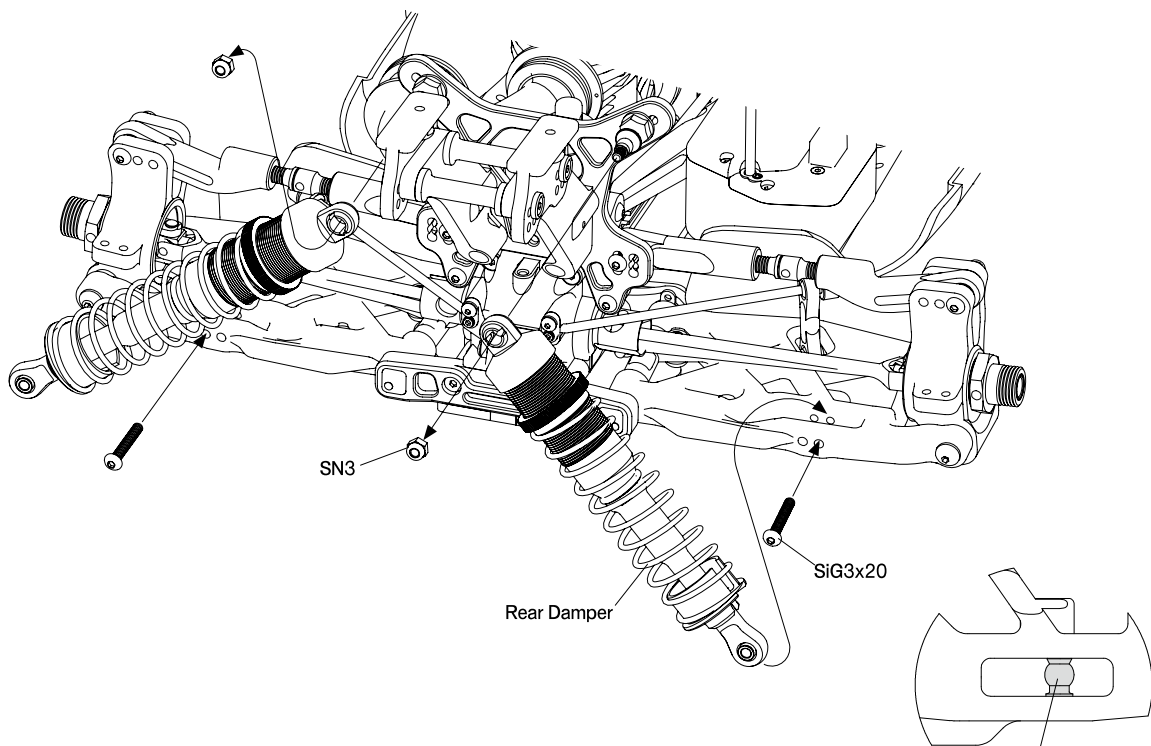
Kit Bag-N1



E2504
※Be careful about the direction.
※向きに注意してください。

23. Rear Damper

Kit Bag-N1

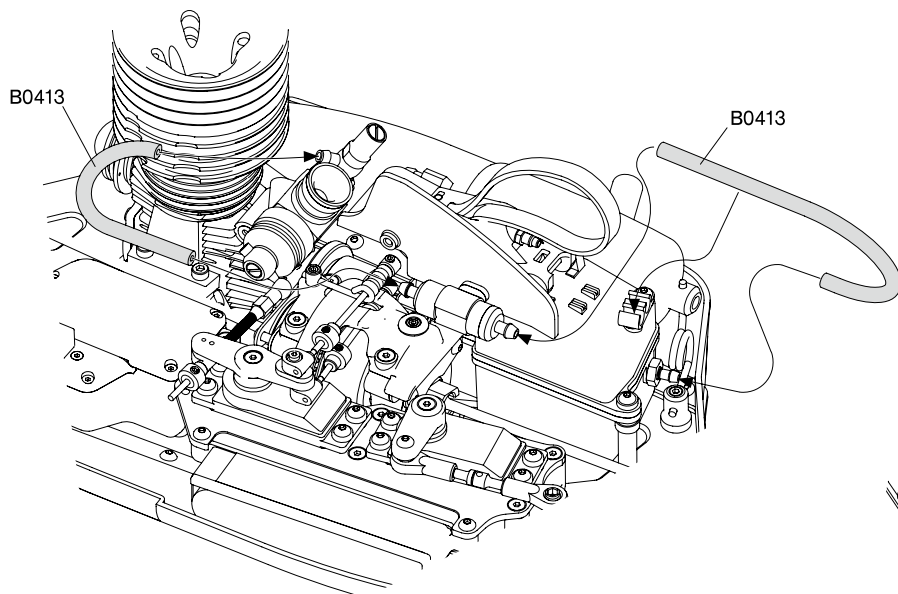


E2504
※Be careful about the direction.
※向きに注意してください。

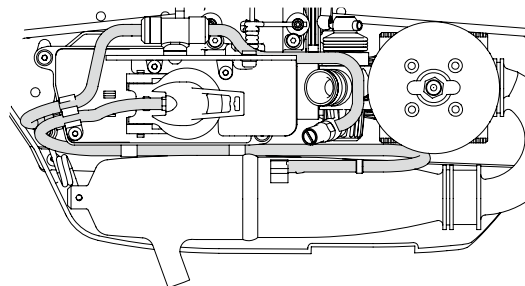
24. Fuel Pipe

Kit Bag-O1

※Connect silicon pipe to nipple.

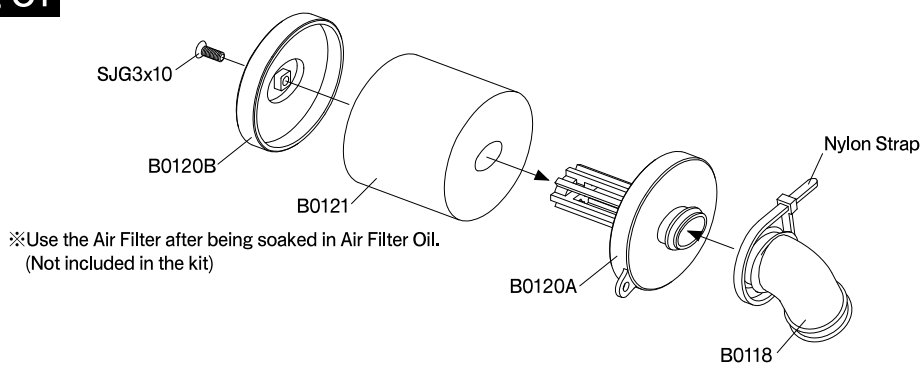


※Fuel Pipe 組立例

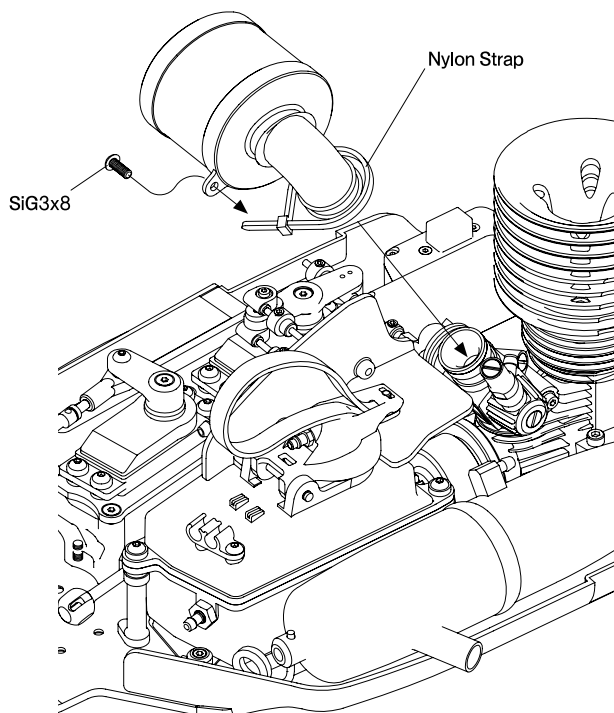


25. Air Filter

Kit Bag-O1

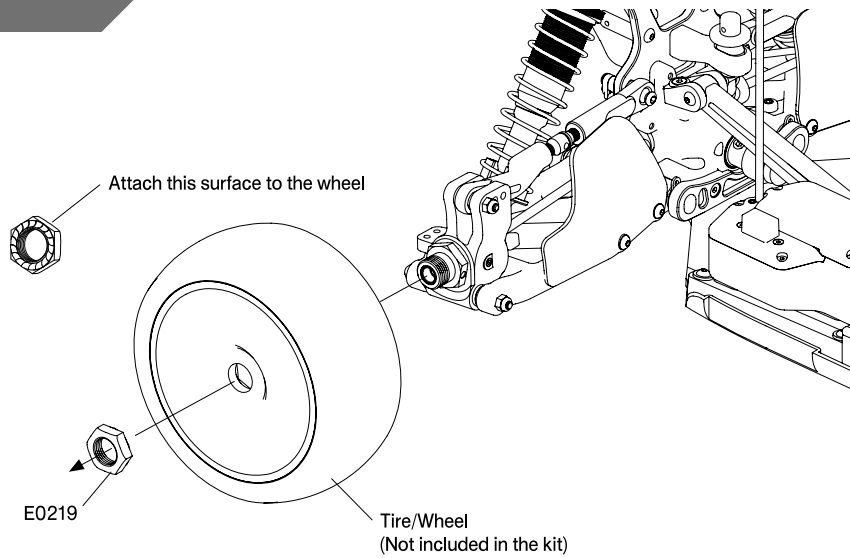


※Use the Air Filter after being soaked in Air Filter Oil.
(Not included in the kit)



26. Tire

Kit Bag-O1

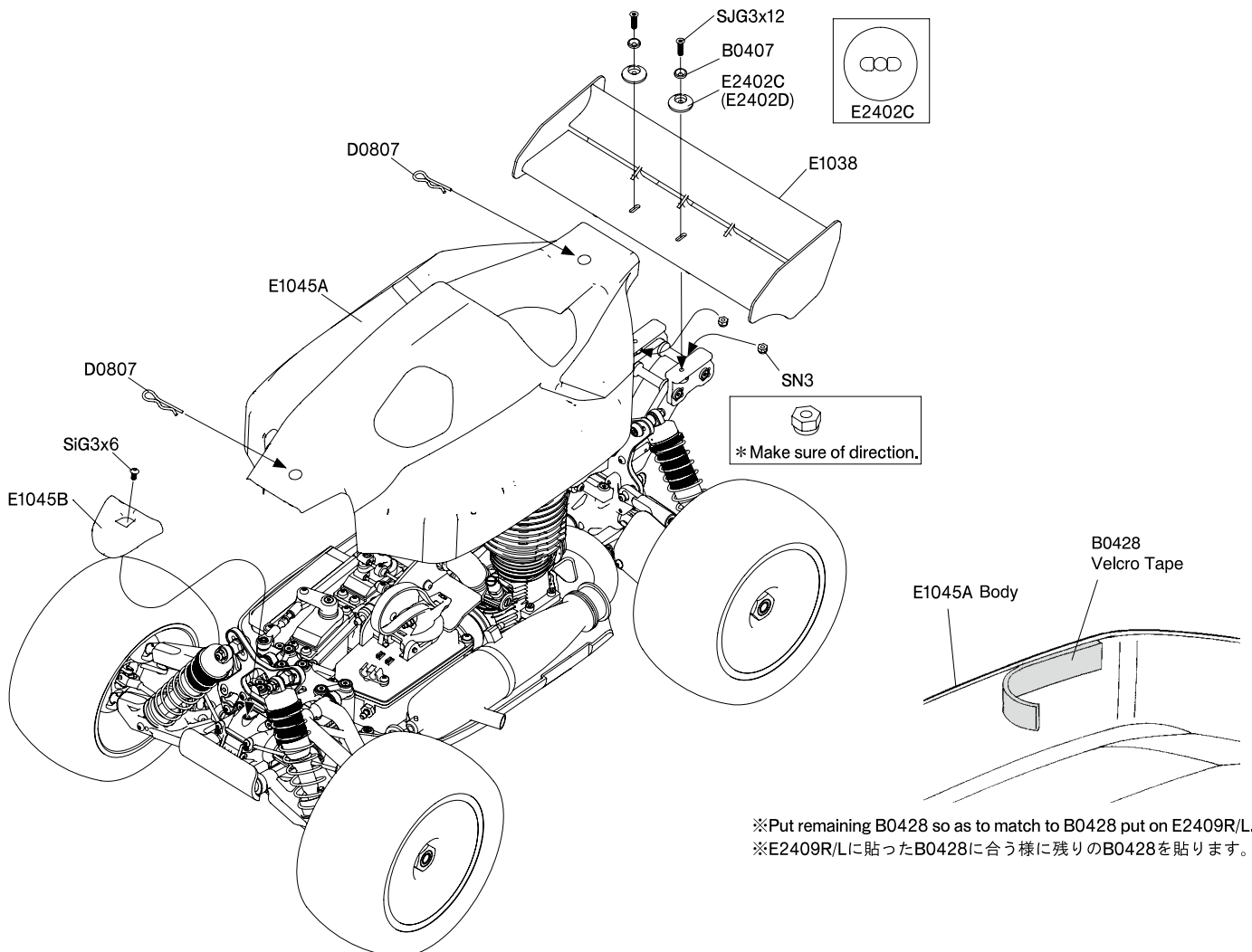
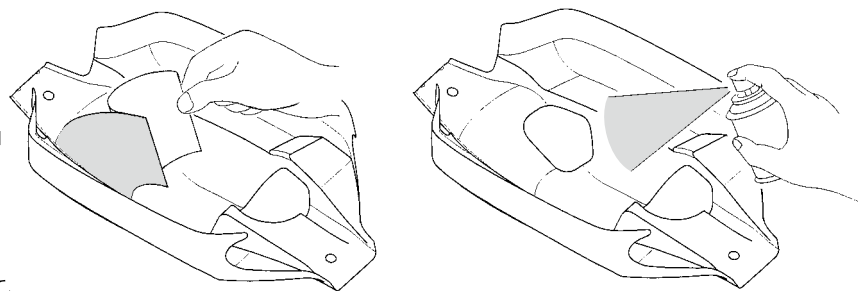


27. Body

Kit Bag-O1

Before painting, wash inside of body with neutral detergent. Apply polycarbonate paint after masking windows. When paint dries, peel off masking and protective films.

塗装する前に中性洗剤でボディ内側を洗い流して乾かしてください。各部ウィンドウにマスキングをしてポリカーボネート塗料で塗装します。塗料が乾いたらマスキングをはがして、保護フィルムをはがしてください。

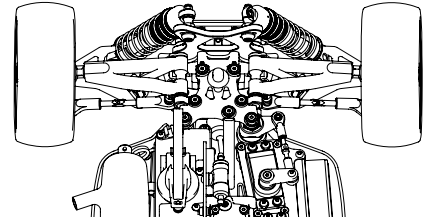


Starting Engine

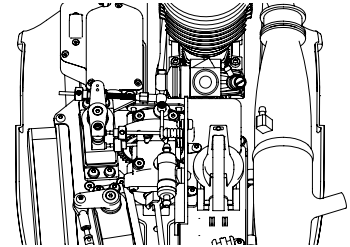
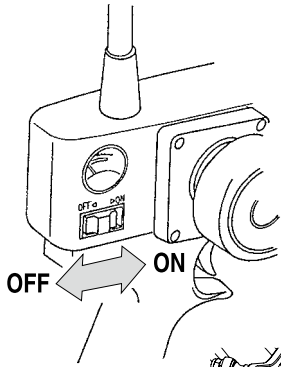
1 Switching on radio スイッチの入れ方

- #1 Make sure antenna on transmitter is pulled out and the antenna on receiver is straight. Then switch transmitter on.
#2 Make sure the carburetor is in the neutral position when receiver is turned on.

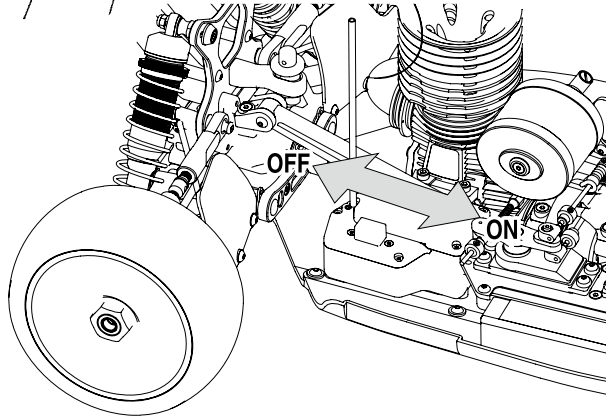
送、受信機のアンテナをしっかりとのばしてから送信機、受信機の順でスイッチをオンにします。キャブレターの位置がニュートラルになっているか確認して下さい。



- Check if the steering moves smoothly.
- If not, check batteries of transmitter and receiver.
- ステアリングの確認をしてください。
- 動きが遅い場合は、送信機/受信機の電池を確認してください。



- Check if the throttle moves smoothly.
- If not, check batteries of transmitter and receiver.
- スロットルの確認をしてください。
- 動きが遅い場合は、送信機/受信機の電池を確認してください。

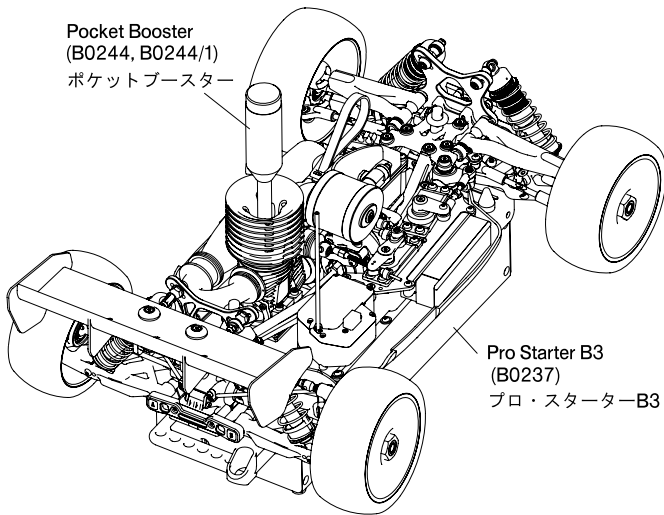


2 Starting Engine エンジンの始動

- Fasten tank cap tightly, after filling fuel.
Apply glow engine fuel prepared only models.
Heat the plug with booster cord or pocket booster.
Align a starter's ring with the flywheel of the car, and try to push the car into the starter, and start the engine.
Increase throttle trim 2 or 3 graduations for easy starting. When successfully started, increase RPM until idling stabilize. Then, return trim to normal.
Note : Put a car on car stand so all four wheels are off the ground and rotate freely for the idling, but do not rev the engine to full throttle.

燃料タンクに燃料が入っていることを確認し、燃料タンクのキャップをしっかりと閉めます。
(燃料は模型用のグローエンジン専用のものを使用して下さい。)
プースターコード又は、ポケットブースターでプラグをヒートさせます。車体のフライホイールとスターターのリングの位置を合わせ、車体をスターターに押し込むようにしてエンジンを始動させます。
このとき送信機のスロットルトリムを2、3コマ上げておくと始動しやすいです。始動したら数回空吹かしをしてアイドリングを安定させトリムを元に戻します。
注) 空吹かしの時はタイヤを浮かして下さい。空吹かしでフルスロットルまで回転を上げないで下さい。

Pocket Booster
(B0244, B0244/1)
ポケットブースター

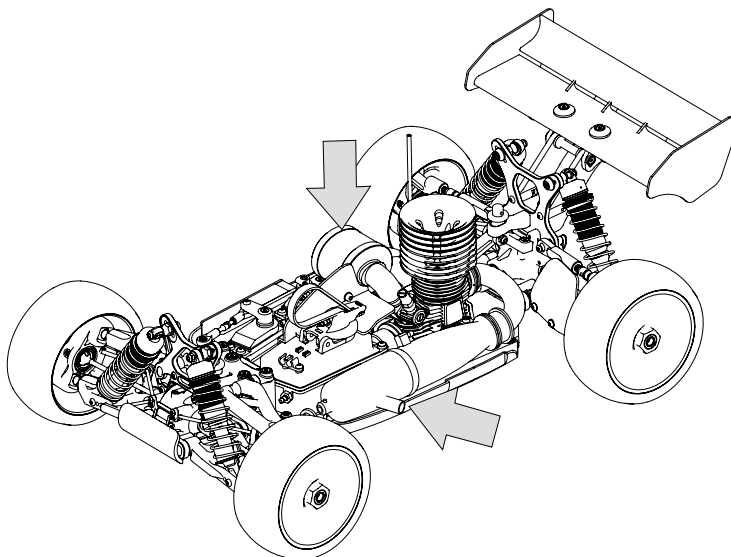


Pro Starter B3
(B0237)
プロ・スターター-B3

3 Stopping Engine エンジンの止め方

Placing idling position, remove air cleaner and close off air intake opening. Or, block exhausting.
Note: Use gloves to protect hands as exhaust pipe is very hot.

エンジンの止めかたは、エンジンの回転をアイドリングにして、エアークリーナーをふさいでエアを止めます。又は、マフラーの排気出口をふさいで排気を止めます。
この時エンジン、マフラーは高温なので、軍手などをして、やけどに注意して下さい。



Troubleshooting Guide

PROBLEM	CAUSE	SOLUTION
ENGINE DOES NOT START	<ul style="list-style-type: none"> ● Fuel tank is empty or carburettor is not primed. ● Bad glow plug or dead plug booster battery. ● Fuel lines, air cleaner, or muffler is clogged. ● Engine is flooded due to over-priming. ● Carburettor is not adjusted properly. ● Servo linkage is not adjusted properly. 	<ul style="list-style-type: none"> ● Fill fuel tank with fuel and prime throttle. ● Replace glow plug and recharge battery. ● Clean or replace clogged part(s). ● Restart after removing glow plug and discharging fuel. Also check if the glow plug is not dead. ● Set idle and main/slow needle adjusting screw to standard starting position. ● Move servo to neutral then re-adjust.
ENGINE START BUT THEN STALLS	<ul style="list-style-type: none"> ● Fuel tank is empty. ● Fuel lines, air cleaner, or muffler is clogged. ● Carburettor is not adjusted properly. ● Engine is overheated. 	<ul style="list-style-type: none"> ● Fill fuel tank with fuel. ● Clean or replace clogged part(s). ● Re-adjust idle and main/slow needle adjusting screw. ● Allow engine to thoroughly cool down and open main needle adjusting screw 30° turns.
BAD REACTION AND RESPONSE FROM ENGINE	<ul style="list-style-type: none"> ● Carburettor is not adjusted properly. ● Low fuel pressure from muffler. 	<ul style="list-style-type: none"> ● Re-adjust main/slow needle adjusting screw. ● Properly install pressure line from muffler to fuel tank.
CAR IS HARD TO CONTROL	<ul style="list-style-type: none"> ● Weak transmitter and/or receiver batteries. ● Low reception from radio antennas. ● Servo linkage is not adjusted properly. 	<ul style="list-style-type: none"> ● Recharge or replace batteries. ● Fully extend transmitter and receiver antennas. ● Move servo to neutral then re-adjust.

車の状態	原因	調べる箇所と直し方
エンジンがかからない。	<ul style="list-style-type: none"> ● 燃料が入っていない 燃料がエンジンまできていない ● プラグが切れている プラグヒート用電池が減っている ● 燃料フィルターが詰まっている 又、エアクリナー、マフラー内の汚れ ● オーバーチョーク（チョークのしすぎ） ● キャブレターの調整不足 ● サーボリンクージの調整不足 	<ul style="list-style-type: none"> ● 燃料タンクに燃料を入れ、エンジンまで燃料を送る（チョーク） ● プラグを交換する。電池を新品にする ● 燃料フィルターの掃除、交換をする エアクリナー、マフラー内の掃除 ● プラグを外しエンジン内の燃料を空にしてから再スタート プラグが切れていないかもチェック ● メイン/スローニードル調整ネジを元の基準位置に戻す ● サーボをニュートラルにしてから、再度リンクージをやり直す
エンジンはかかるがすぐに止まる。	<ul style="list-style-type: none"> ● 燃料タンクに燃料が入っていない ● 燃料チューブ、エアクリナー、マフラー内の汚れ ● キャブレターの調整不備 ● エンジンのオーバーヒート 	<ul style="list-style-type: none"> ● 燃料タンクに燃料を入れる ● 汚れ又は、詰まっている部分の掃除 ● メインニードル及びアイドル、スローニードルの調整 ● エンジンが冷えるのを待ってからメインニードルを30°開けて再スタート
エンジンがうまく吹き上がらない。	<ul style="list-style-type: none"> ● メイン/スローニードルの調整不備 ● マフラーからのプレッシャーが低い場合 	<ul style="list-style-type: none"> ● メイン/スローニードル調整ネジを元の基準位置に戻してから再スタート ● 燃料タンクからのプレッシャーチューブがちゃんとつながっているか？チューブに穴が開いていないか
車が思いどおり動かない。	<ul style="list-style-type: none"> ● 送信機、受信機のバッテリー不足 ● 電波の受信状態が良くない ● サーボリンクージの調整不足 	<ul style="list-style-type: none"> ● バッテリーの交換又は充電 ● 送信機及び受信機のアンテナを完全に伸ばす ● サーボをニュートラルにしてから調整し直し

エンジンRCカーの取り扱いについて

エンジンRCカーは非常に速いスピードで走行し引火性の高い模型用グロー燃料を使用します。排気音は他の人には騒音となることもあり、安全で人の迷惑にならない場所で、また人にケガをさせたり、物を壊したり思わぬ事故がおこらないよう充分注意してから走行をお楽しみください。

■組み立てが完成したら

1. ネジ類のゆるみや締め忘れ、部品の取り付け忘れのないことを確認。
2. 可動部分がスムーズに動くことを確認。
3. 受信機、送信機のスイッチを入れ、ステアリングサーボ、エンジンコントロールサーボが正常に動くことを確認。

■次のような場所では走行させない

1. 人の多いところ。
2. 子供の近く。
3. 住宅、学校、病院などの近く。
4. 道路、線路の近く。
5. 室内では走行させない。
6. 夜間や早朝は走行させない。
7. 同じ周波数の無線操縦模型が近くにいるとき。
8. 受信機、送信機の電池が少ないとき。
9. RCカーの動きがおかしいとき。

■走行させるときは

次の手順を守らないとRCカーが急に走り出したり、破損したり思わぬ事故につながります。

1. 受信機、送信機の電池が十分に充電されている事を確認。
2. RCカーをスターターボックスなどの上のにせ、タイヤを地面から浮かせた状態にする。
3. 送信機のスイッチを入れる。
4. 受信機のスイッチを入れる。
5. ステアリングサーボ、エンジンコントロールサーボが正常に動くことを確認し、正しく調整する。
6. 燃料をタンクに入れタンクのふたを確実にしめる。
7. プラグをヒートさせる。
8. スターターボックスにのせたRCカーの後方を押しエンジンを始動させる。（エンジンが新品の場合エンジンの始動は必ず取扱説明書をよく読み説明書に従ってエンジンのならしを行って下さい。）

■走行を終えるときは

1. エンジンを止める。（燃料タンクの燃料を全部使い切るか、シャーシ下面から見えるフライホイールを靴底などで強制的に止める。エンジンやマフラーは非常に熱いので、素手でさわるとヤケドする危険があります。）
2. 受信機のスイッチを切る。
3. 送信機のスイッチを切る。

■走行後の準備は

性能を保つためや破損部分、摩耗部分に気づくためにも走らせた後は、必ず手入れをしましょう。

1. 燃料タンクに燃料は残さない。
2. マフラー内部の排気オイルは外に出す。
3. 砂や泥などの汚れはきれいにふきとる。
4. 軸受け、サスペンションなどの可動部分、ベアリングなどに注油する。
5. エンジン内部にも、防錆性のオイル（メンテナンスオイル）を注油する。

燃料について 注意！

エンジンRCカーで使用されている模型用グロー燃料は、メタノール、ひまし油又は合成オイル、ニトロメタン等を配合して作られています。これらの成分は非常に引火性が高く揮発性があり取り扱いや保管には充分注意してください。

- 燃料は模型店で販売している模型用グロー燃料を使用してください。ガソリンや灯油などの他の燃料は、エンジンを壊すばかりでなく、爆発や火災などの事故の恐れがあります。絶対に使用しないでください。
- 燃料は引火性が高く火気の近くでは、燃料給油や走行準備など絶対にしないでください。
- 室内での給油、燃料の調合など風通しの悪い所での取扱いは絶対にしないでください。
- 燃料は有害です。飲んだり、燃料の揮発成分や排気ガスを吸い込むのは危険です。絶対にしないでください。
- 燃料の保管は火気、直射日光、高温、電池などの近くを避け幼児の手の届かない所や冷暗所などに保管してください。
- 燃料は給油用の燃料ポンプや燃料タンクに入れたままにしないでください。燃料がもれる危険があります。
- こぼれた燃料は不用の布できれいにふき取ってください。
- 空になった燃料缶はキャップをはずしてから捨ててください。空き缶は火中に投げ込まないで下さい。爆発する危険があります。

エンジンについて 注意！

走行前はニードルの位置、アイドルリングの位置を確認してから走行してください。新品のエンジンは必ずエンジンのならしを行ってください。

- エンジン、マフラーなど絶対に改造しないでください。
- 走行後しばらくの間、エンジンやマフラーの周辺は高温になっているのでヤケドする危険があります。
- クラッチベル、フライホイールなど高速で回転する部分は、指で触れないでください。ケガをする危険があります。
- 燃料パイプがつまったり劣化していると、エンジンがかからなかったり燃料がもれたりして危険です。
- エアーフィルターは必ず取り付けてください。エアーフィルターはエアーフィルターオイルをしみ込ませたフィルターをご使用ください。
- 汚れていたり、砂のホコリのつまっているエアーフィルターを使用するとエンジンがかからなかったり壊れる原因となります。

応急処置について

- 誤って燃料を飲んでしまったら、多量の水を飲ませ吐かせた後、すぐに医師の診察を受けてください。
- 燃料が目に入ってしまったら、水でよく洗い流した後すぐに医師の診察を受けてください。
- 燃料が皮膚についたら、石鹸水でよく洗い流してください。

HANDLING OF THE ENGINE RC CAR:

Engine RC car runs at a very fast, and uses expensive flammable glow fuel for the model. Exhaust sound becomes noise sometimes to the other people. Operate the model in the area with safety, no troublesome, no personal injury, no property damage, and no accident.

■After assembling

1. Be sure to tight screws securely and install all parts.
2. Make sure whether the movable parts work smoothly.
3. Turn on the switch of the receiver and transmitters, and make sure whether the steering servo and engine control servo work normally.

■Do not operate it:

1. In the place where many people around
2. near children
3. near the residential districts, school, and hospital
4. near the road and railroad track
5. indoors
6. at early morning and at night
7. at the same time when somebody uses the same frequency
8. when the battery of receiver and transmitter weak
9. when the model behave strangely

■Start to operate

Be sure to observe the following process. Non-observance will make RC car start suddenly, and may lead the damage and unexpected accident.

1. Make sure the battery charges fully.
2. Put the RC car on the starter box and float the tires from the ground.
3. Turn on the switch of the receiver.
4. Turn on the switch of the transmitter.
5. Make sure the steering servo and engine control servo work normally and adjust them correctly.
6. Put the fuel in the tank, and close the cap securely.
7. Heat the plug.
8. Push the back of RC car on the starter box and start the engine. (If the engine is new, follow the instruction manual and be sure to smooth new engine. If not, engine will break suddenly by the high rotation.)

■Finish to operate

1. Stop the engine. (Use up the fuel in the tank or force to stop the flywheel that is seen from the bottom of the chassis by the sole of shoe, etc.)
2. Turn off the switch of the receiver.
3. Turn off the switch of the transmitter.

■Maintenance after running

Do care after running to keep performance, and to notice the damage and the wear.

1. Do not leave the fuel in the tank.
2. Exhaust oil insides the muffler should go outside.
3. Clean up the sand and mud.
4. Put the oil on the movable parts such as shaft carrier, suspension, etc and the bearing.
5. Put the rustproof oil (maintenance oil) inside of the engine.

CAUTION: FUEL

The glow fuel for radio control models that is used for the engine RC car is made of the combination of the methyl alcohol, the oil or composition oil, nitro methane etc. The flammability of these elements is to be very high, have volatility, be fully careful of handling and the storage.

- Only use the glow fuel for radio control models the model shop sells. Other fuel, such as the gasoline and kerosene may break engine, and there is fear of explosion and accident such as a fire. Never use it.
- The flammability of the fuel is very high. Don't do the fuel lubrication and the preparation for operating near the fire.
- Never do handling of the lubrication in the inside and mixing of the fuel in the place where ventilation is bad.
- Fuel is harmful. It is dangerous to drink and to inhale the volatile element of the fuel and exhaust. Never do.
- Avoid fire, direct sunlight, high temperature, near battery and store the fuel in the cool, dry and dark places out of children's reach.
- Don't leave the fuel in the fuel pump and the fuel tank. There is danger that fuel leaks out.
- Wipe out the spilt fuel with the useless cloth completely.
- Remove a cap first and throw the empty fuel can away. Don't throw an empty can into the fire. There is danger of explosion.

CAUTION: ENGINE

Confirm the position of needle and idling before running. Be sure to smooth new engine.

- Never remodel engine and muffler.
- There is danger that it gets burned because around the engine and the muffler generate high temperature for a while after use.
- Do not touch the rotating parts at high speed such as clutch bell and flywheel. There is danger that it gets hurt.
- If the fuel pipe is choked or deteriorates, the engine may not start and there is danger the fuel leaks out.
- Be sure to put the air filter. Use the filter that is soaked air filter oil.
- Engine may not start if the air filter is dirty, choked with the sand and dust.

FIRST AID

- If you drink fuel by accident, drink large quantities of water and emit it and right after that, see a doctor.
- If fuel is within eyes, wash if away with the water well, and right after that, see a doctor.
- If fuel is stuck to the skin, wash it with soap and water

1/8th Scale Gas Powered 4WD Racing Buggy MBX-7R Parts List

★ : Optional Parts

- E2101 CENTER DIFF. MOUNT
- E2103 FRONT LOWER ARM
- ★ E2105-B FRONT UPRIGHT
- E2107 TENSION ROD
- E2108 BUSH SET
- E2109 FRONT UPRIGHT ARM
- E2110 FRONT LOWER ARM MOUNT F
- E2111 FRONT LOWER ARM MOUNT R
- E2112-B FRONT UPPER ARM MOUNT
- E2113 REAR LOWER ARM MOUNT F
- E2114 REAR LOWER ARM MOUNT R
- E2115 FRONT LOWER ARM SHAFT
- E2116 REAR LOWER ARM SHAFT S
- ★ E2117 FRONT UPRIGHT ARM CFRP
- E2120 REAR LOWER ARM SHAFT L
- ★ E2121 FRONT UPPER PLATE CFRP
- ★ E2121B SERVO SAVER SPACER (for E2121)
- ★ E2123 KINGPIN BALL (STEEL)
- ★ E2124 ADJUST NUT (STEEL)
- E2129 FRONT UPRIGHT
- E2131 REAR UPRIGHT
- E2132 FRONT UPPER ARM
- E2133 REAR LOWER ARM
- E2201 DIFF. CASE
- E2202 CONICAL GEAR 44T
- ★ E2203 CONICAL GEAR 42T
- E2204 BEVEL GEAR 13T
- ★ E2205 BEVEL GEAR 12T
- E2206 SPUR GEAR 46T
- ★ E2207 SPUR GEAR 44T
- E2208 F/R DIFF. GEAR SET
- E2209 CENTER DIFF. GEAR SET
- ★ E2217 SPUR GEAR 48T
- E2218 FRONT UNIVERSAL JOINT SET
- E2219 REAR UNIVERSAL JOINT SET
- E2301 SERVO SAVER
- E2302 RADIO BOX
- E2303 RADIO PLATE MOUNT
- E2304 RADIO PLATE
- E2305 SERVO SAVER SHAFT
- E2306 SERVO SAVER PIPE
- E2308 BRAKE CAM
- E2309 BRAKE DISC
- ★ E2310 AL. SERVO SAVER ARM
- ★ E2311 AL. SERVO SAVER SHAFT
- E2314 STEERING PLATE
- ★ E2403 AL. WING WASHER A
- ★ E2404 AL. WING WASHER B
- E2408 WING STAY
- E2409 STONE GUARD
- E2410 CHASSIS
- E2502 FRONT DAMPER STAY
- E2504 DAMPER END BALL
- E2505 DAMPER BOOTS S
- E2506 DAMPER BOOTS L
- ★ E2507 FRONT DAMPER SPRING \varnothing 1.5 L70/8.25T
- ★ E2508 FRONT DAMPER SPRING \varnothing 1.5 L70/8.0T
- ★ E2509 FRONT DAMPER SPRING \varnothing 1.5 L70/7.75T
- ★ E2510 FRONT DAMPER SPRING \varnothing 1.5 L70/7.5T
- ★ E2511 FRONT DAMPER STAY CFRP
- ★ E2515 FRONT DAMPER SPRING \varnothing 1.6 L70/9.5T
- ★ E2516 FRONT DAMPER SPRING \varnothing 1.6 L70/9.25T
- ★ E2517 FRONT DAMPER SPRING \varnothing 1.6 L70/9.0T
- ★ E2518 FRONT DAMPER SPRING \varnothing 1.6 L70/8.75T
- E2522 DAMPER CAP
- E2523 DAMPER SPRING ADJUSTER
- E2524 DIAPHRAGM
- E2525 DAMPER PISTON (\varnothing 1.3/8H)
- E2526 FRONT DAMPER CASE
- E2527 REAR DAMPER CASE
- E2528 FRONT DAMPER SET
- E2529 REAR DAMPER SET
- E2530 AS-018 O-RINGS (10pcs.)
- E2531 REAR DAMPER SHAFT
- E2532 REAR DAMPER STAY
- ★ E2533 REAR DAMPER STAY CFRP
- E2534 DAMPER PISTON (\varnothing 1.35/5H)
- ★ E2601 5x10x4 BEARINGS (NMB) 2pcs.
- ★ E2601/1 5x10x4 BEARINGS (NMB) 10pcs.
- ★ E2602 8x16x5 BEARINGS (NMB) 2pcs.
- ★ E2602/1 8x16x5 BEARINGS (NMB) 10pcs.
- ★ E2701 ONE-PIECE ENGINE MOUNT
- ★ E2702 CLUTCH BELL 13T (LIGHT WEIGHT)
- E2802 FUEL GUARD
- E2803 SERVO HORN
- E2804 PIVOT BALL
- E2805 LINKAGE PARTS
- E2807 FUEL TANK NIPPLE
- E2808 ANTENNA PIPE
- E2809 FUEL TANK CAP PULLER
- ★ E2810 AL. SERVO HORN TH
- ★ E2811 TITANIUM SCREW SET A
- ★ E2813 TITANIUM STEERING ROD 52
- E2817 P2 O-RINGS (10pcs.)
- E2818 FUEL TANK
- ★ E2819 TITANIUM SCREW SET B
- B0104 FUEL FILTER S
- C0107D PIVOT BALL \varnothing 7mm
- ★ E0117 TITANIUM REAR UPPER ARM
- B0120 AIR FILTER SET
- B0121 AIR FILTER
- C0129 FRONT UPPER ARM ROD
- E0135-B SUS. ARM SPACER
- E0146 GEAR BOX
- E0155 ANTI-ROLL BAR LINK
- E0159 ADJUST NUT
- E0160 FRONT LOWER KINGPIN BALL
- E0161 FRONT TRACK WIDTH ADJUST SPACER
- E0162 FRONT UPPER ARM SHAFT
- ★ E0163 FRONT ANTI-ROLL BAR \varnothing 2.2mm
- E0164 FRONT ANTI-ROLL BAR \varnothing 2.3mm
- ★ E0165 FRONT ANTI-ROLL BAR \varnothing 2.4mm
- ★ E0166 FRONT ANTI-ROLL BAR \varnothing 2.5mm
- ★ E0167 FRONT ANTI-ROLL BAR \varnothing 2.6mm
- E0168 REAR ANTI-ROLL BAR \varnothing 2.7mm
- ★ E0169 REAR ANTI-ROLL BAR \varnothing 2.8mm
- ★ E0170 REAR ANTI-ROLL BAR \varnothing 2.9mm
- ★ E0171 REAR ANTI-ROLL BAR \varnothing 3.0mm
- ★ E0172 REAR ANTI-ROLL BAR \varnothing 3.2mm
- E0174 WASHER SET
- ★ E0175 FRONT ANTI-ROLL BAR \varnothing 2.1mm
- ★ E0176 REAR ANTI-ROLL BAR \varnothing 2.6mm

- E0183 REBOUND STOP ADJ. SCREW
- E0206 DIFF. WASHER SET
- E0210 PIN \varnothing 3x16.8 (8pcs.)
- E0219 SELF-LOCKING WHEEL NUT
- E0221 F/ R AXLE SHAFT
- C0222C DIFF. SHAFT
- E0223 CENTER UNIVERSAL JOINT (78.5) SET
- E0225 JOINT CUP
- E0226 CENTER DRIVE SHAFT (78.5)
- E0228 F/ R CUP JOINT
- E0229 CENTER CUP JOINT
- C0230 DIFF. GEAR 10T
- E0230 DIFF. GEAR 18T
- E0236 JOINT BOOTS
- E0237 JOINT PIN (\varnothing 2.2x9.8) (FOR E0228/E0229)
- E0239 WHEEL HUB
- ★ E0240 WIDE OFFSET WHEEL HUB 1mm
- ★ E0241 WIDE OFFSET WHEEL HUB 2mm
- ★ E0243 AL. JOINT CUP
- E0254 CENTER DRIVE SHAFT (110)
- C0257 GASKET FOR DIFF.
- E0257 S5 O-RINGS (SILICONE)
- E0259 CENTER UNIVERSAL JOINT (110) SET
- C0264 JOINT SHAFT
- C0265 JOINT PIN (FOR E0225/E0243)
- C0270 JOINT PIN (FOR E0226/E0254)
- C0271 JOINT PIN (FOR E0222)
- ★ C0304A BRAKE PLATE
- E0315 SERVO SAVER SPRING
- E0319 BRAKE PAD
- E0322 RADIO BOX GROMMET
- ★ C0361 BRAKE PAD BLUE
- E0405 WING STAY BRACE
- E0410 FRONT BUMPER
- E0412 STONE GUARD
- B0431 3mm CONE WASHER
- H0471 REAR BODY MOUNT ARM PIN
- H0513 SPRING ADJUSTER
- E0517 FRONT DAMPER SHAFT
- E0519 OIL SEAL CAP
- E0520 OIL SEAL SET
- C0529A LINK BALL
- E0545 DAMPER END
- E0546 DAMPER MOUNT PIVOT BUSH
- E0548 DAMPER MOUNT PIVOT
- ★ E0549 REAR DAMPER SPRING \varnothing 1.6 L86/10.5T
- ★ E0555 REAR DAMPER SPRING \varnothing 1.6 L86/10.25T
- ★ E0556 REAR DAMPER SPRING \varnothing 1.6 L86/10.0T
- ★ E0561 REAR DAMPER SPRING \varnothing 1.6 L86/11.25T
- ★ E0562 REAR DAMPER SPRING \varnothing 1.6 L86/11.0T
- ★ E0563 REAR DAMPER SPRING \varnothing 1.6 L86/10.75T
- ★ E0568 REAR DAMPER SPRING \varnothing 1.6 L86/9.75T
- ★ E0569 REAR DAMPER SPRING \varnothing 1.6 L86/9.5T
- ★ E0575 REAR DAMPER SPRING \varnothing 1.5 L86/8.5T
- ★ E0576 REAR DAMPER SPRING \varnothing 1.5 L86/8.25T
- ★ E0577 REAR DAMPER SPRING \varnothing 1.5 L86/8.0T
- ★ E0578 REAR DAMPER SPRING \varnothing 1.5 L86/7.75T
- ★ E0582 REAR DAMPER SPRING \varnothing 1.5 L86/8.75T
- C0601 BEARING (8X16X5)
- C0601/1 BEARING (8X16X5) 10pcs.
- E0602 BEARING (5X10X4)
- E0602/1 BEARING (5X10X4) 10pcs.
- E0603 BEARING SET MBX6/6T/7 (24pcs.)
- C0605 BEARING (6X10X3)
- C0702B TAPER CONE
- E0701 ENGINE MOUNT
- E0702 FLY WHEEL
- C0704 ENGINE NUT (SG)
- ★ E0704 AL. CLUTCH SHOE (LIGHT WEIGHT)
- E0705 FLY WHEEL WASHER
- E0707 CLUTCH BELL 13T
- C0708 3P CLUTCH SPRING \varnothing 1.0mm
- ★ E0708 CLUTCH BELL 14T
- ★ E0709 CLUTCH BELL 15T
- ★ E0710 AL. CLUTCH SHOE (HARD)
- ★ E0717 3P CLUTCH SPRING \varnothing 0.95mm
- ★ E0718 3P CLUTCH SPRING \varnothing 1.05mm
- C0723 ENGINE MOUNT FLAT SCREW
- ★ C0751 3P CLUTCH SPRING \varnothing 0.9mm
- ★ C0753 3P CLUTCH SPRING \varnothing 1.1mm
- C0754 AL. CLUTCH SHOE
- C0801H PIVOT BUSH
- E0803 FUEL TANK BUSH
- D0806 ANTENNA PIPE
- E0806 TURNBUCKLE ROD 35mm
- D0807 BODY PIN 15/21
- ★ E0808 TITANIUM TURNBUCKLE ROD 35mm
- E0811-B REAR UPPER ARM LINK (LONG)
- E0814 BALL LINK \varnothing 7mm
- E0829 ANTI-ROLL BAR LINK BALL
- E0838 STEERING ROD 52
- H0855 BALL LINK \varnothing 6mm (C0111C)
- H0864-B FUEL TANK CAP
- H0867 PIVOT BALL
- E0903 MUFFLER STAY
- ★ E1024 WHEEL LD WHITE (4pcs.)
- ★ E1025 WHEEL LD YELLOW (4pcs.)
- E1038 WING WHITE
- ★ E1039 WING YELLOW
- E1040 WING BLACK
- E1045 BODY (MBX-7 ECO/7R)
- E1054 MBX-7R INSTRUCTION MANUAL
- E1055 MBX-7R DECAL
- ★ P0402 12 LOGO STICKER
- ★ P0403 12 LOGO STICKER (Metallic)

OTHER PARTS

- B0115 FUEL PUMP 500ml
- B0115B SPARE FUEL BOTTLE 500ml
- B0208 DC ADAPTOR FOR POCKET BOOSTER
- B0233 BATTERY CODE FOR RII/BI3/RB3
- B0237 PRO STARTER B3
- B0242 POWER PACK 1500 W/FUTABA (6V)
- B0243 POWER PACK 1500 W/SANWA-Z (6V)
- B0244 POCKET BOOSTER
- B0244/1 POCKET BOOSTER with BATTERY
- B0301 LOCKFIRM LIQUID
- B0303 ENGINE MAINTENANCE OIL
- B0310 SUPER SILICONE #100
- B0311 SUPER SILICONE #150
- B0312 SUPER SILICONE #200

- B0313 SUPER SILICONE #250
- B0314 SUPER SILICONE #300
- B0315 SUPER SILICONE #350
- B0316 SUPER SILICONE #400
- B0317 SILICONE FOR DIFF. #10000
- B0318 SILICONE FOR DIFF. #30000
- B0319 SILICONE FOR DIFF. #50000
- B0320 SILICONE FOR DIFF. #100000
- B0321 SILICONE FOR DIFF. #30000
- B0322 SILICONE FOR DIFF. #50000
- B0323 SILICONE FOR DIFF. #70000
- B0324 SILICONE FOR DIFF. #10000
- B0325 SUPER SILICONE #500
- B0326 SUPER SILICONE #600
- B0327 SUPER SILICONE #700
- B0328 SUPER SILICONE #800
- B0329 AIR FILTER OIL
- B0330 SUPER JOINT GREASE
- B0332 SUPER SILICONE #450
- B0333 SUPER SILICONE #550
- B0334 SILICONE FOR DIFF. #2000
- B0335 SILICONE FOR DIFF. #4000
- B0337 SILICONE FOR DIFF. #15000
- B0338 SILICONE FOR DIFF. #20000
- B0339 PREMIUM GREASE
- B0348 SUPER SILICONE #650
- B0401 SWITCH COVER
- B0406 BOTH SIDED ADHESIVE TAPE
- B0407 FLAT WASHER 3mm
- B0408 FLAT WASHER 4mm
- B0413 COLOR SILICONE PIPE GRAY
- B0428 VELCRO TAPE
- B0429 AL. SERVO HORN SET
- B0430 SERVO HORN PARTS
- B0508 UTILITY WRENCH
- B0509 SETTING DRIVER FOR ENGINE
- B0510 CAMBER GAUGE
- B0522 (-) 0.5 SCREW DRIVER
- B0523 1.5mm Hex. WRENCH
- B0524 2.0mm Hex. WRENCH
- B0525 2.5mm Hex. WRENCH
- B0526 3.0mm Hex. WRENCH
- B0527 2.0mm Ball-Hex. WRENCH
- B0528 2.5mm Ball-Hex. WRENCH
- B0529 PRO SPEC TOOLS SET
- B0522/1 SPARE TIP FOR (-) 0.5 SCREW DRIVER
- B0523/1 SPARE TIP FOR 1.5mm Hex. WRENCH
- B0524/1 SPARE TIP FOR 2.0mm Hex. WRENCH
- B0525/1 SPARE TIP FOR 2.5mm Hex. WRENCH
- B0526/1 SPARE TIP FOR 3.0mm Hex. WRENCH
- B0527/1 SPARE TIP FOR 2.0mm Ball-Hex. WRENCH
- B0528/1 SPARE TIP FOR 2.5mm Ball-Hex. WRENCH
- B0530 2.0mm Hex. WRENCH TIP FOR ELECTRIC DRIVER
- B0531 2.5mm Hex. WRENCH TIP FOR ELECTRIC DRIVER
- B0533 CURVED SCISSORS
- B0534 HEIGHT GAUGE R
- B0535 BOX WRENCH 5.5mm
- B0536 BOX WRENCH 7.0mm
- B0537 BOX WRENCH 5.0mm
- B0538 PRO SPEC Hex. WRENCH SET
- B0541 PIN REPLACEMENT TOOL
- B0541D SPARE TIP FOR PIN REPLACEMENT TOOL
- B0663 SG3X12 CAP SCREW
- B06601 SG3X25 CAP SCREW
- B06604 SG2X8 CAP SCREW
- B0670 SK3X3 SET SCREW
- B0671 SK3X5 SET SCREW
- B0680 SK4X4 SET SCREW
- B0681 SK4X5 SET SCREW
- B0690 SK5X5 SET SCREW
- B0712 SN2.6 NYLON NUT
- B0713 SN3 NYLON NUT
- B0714 SN4 NYLON NUT
- B07201 OWS3 SPRING WASHER
- B0723 OW 3X8X0.5 WASHER
- B0725 OW 2.5X6X0.5 WASHER
- B0730 SIG3X8 B/H SCREW
- B0731 SIG3X10 B/H SCREW
- B0732 SIG3X12 B/H SCREW
- B0734 SIG3X16 B/H SCREW
- B0735 SIG3X18 B/H SCREW
- B0736 SIG3X6 B/H SCREW
- B0737 SIG3X20 B/H SCREW
- B07301 SIG3X23 B/H SCREW
- B07304 SIG2.5X8 B/H SCREW
- B07305 SIG3X5 B/H SCREW
- B0740 SJG3X8 F/H SCREW
- B0741 SJG3X10 F/H SCREW
- B0743 SJG3X12 F/H SCREW
- B0746 SJG4X8 F/H SCREW
- B0747 SJG4X10 F/H SCREW
- B0748 SJG4X15 F/H SCREW
- B0750 SJG4X12 F/H SCREW
- B0751 SJG3X32 F/H SCREW
- B0752 SJG3X16 F/H SCREW
- B0754 SJG2X6 F/H SCREW
- B0756 SJG3X14 F/H SCREW
- B0730T SIG3X8 B/H TITANIUM SCREW
- B0731T SIG3X10 B/H TITANIUM SCREW
- B0732T SIG3X12 B/H TITANIUM SCREW
- B0734T SIG3X16 B/H TITANIUM SCREW
- B0735T SIG3X18 B/H TITANIUM SCREW
- B0736T SIG3X6 B/H TITANIUM SCREW
- B07301T SIG3X23 B/H TITANIUM SCREW
- B07302T SIG3X28 B/H TITANIUM SCREW
- B07303T SIG3X5 B/H TITANIUM SCREW
- B0737T SIG3X20 B/H TITANIUM SCREW
- B0740T SJG3X8 F/H TITANIUM SCREW
- B0741T SJG3X10 F/H TITANIUM SCREW
- B0742T SJG3X6 F/H TITANIUM SCREW
- B0743T SJG3X12 F/H TITANIUM SCREW
- B0746T SJG4X8 F/H TITANIUM SCREW
- B0747T SJG4X10 F/H TITANIUM SCREW
- B0748T SJG4X15 F/H TITANIUM SCREW
- B0750T SJG4X12 F/H TITANIUM SCREW
- B0751T SJG3X32 F/H TITANIUM SCREW
- B0752T SJG3X16 F/H TITANIUM SCREW
- B0756T SJG3X14 F/H TITANIUM SCREW



MUGEN SEIKI CO., LTD.

1395 Takane-cho, Funabashi, Chiba
274-0817, Japan

E-mail: support@mugenseiki.com
www.mugenseiki.co.jp
www.mugenseiki.com

MUGEN SEIKI RACING LTD.

20525 Crescent Bay Drive
Lake Forest, CA 92630, USA

E-mail: support@mugenracing.com
www.mugenracing.com

MSE MUGEN SEIKI Europe Vertriebs GmbH

Auf'm Wasserkamp 3,
D-45881 Gelsenkirchen, Germany

E-mail: info@mugen.eu
www.mugen.eu