

TEN SCITE





Hinweis

Alle Anweisungen, Garantien und dazugehörigen Dokumente können ohne Ankündigung von Horizon Hobby geändert werden. Eine aktuelle Version ersehen Sie bitte unter: www.horizonhobby.com unter Support für dieses Produkt.

Erklärung der Begriffe

Die folgenden Begriffe erklären die Gefährdungsstufen im Umgang mit dem Produkt:

HINWEIS: Verfahren die nicht ordnungsgemäß durchgeführt werden, beinhalten die Möglichkeiten einer Beschädigung und maximal ein kleines Risiko einer Verletzung.

ACHTUNG: Verfahren die nicht ordnungsgemäß durchgeführt werden, beinhalten die Wahrscheinlichkeit einer Beschädigung und das Risiko einer ernsthaften Verletzung.

WARNUNG: Verfahren die nicht ordnungsgemäß durchgeführt werden führen zu Beschädigungen und oder ernsthaften Verletzung bis hin zum Tod.



WARNUNG: Lesen Sie sorgfältig die gesamte Bedienungsanleitung durch und machen sich vor dem Betrieb mit dem Produkt vertraut. Falscher und oder nicht sachgemäßer Umgang kann zu Beschädigungen am Produkt, eigenen und fremden Eigentum und ernsthaften Verletzungen führen.

Bitte beachten Sie, dass dieses Produkt ein hoch entwickeltes Hobby Produkt und kein Spielzeug ist. Es erfordert bei dem Betrieb Aufmerksamkeit und grundlegende mechanische Fähigkeiten. Falscher, nicht sachgemäßer Umgang kann zu Beschädigungen an eigenem oder fremden Eigentum oder zu Verletzungen an sich selbst oder Dritter führen. Versuchen Sie nicht dieses Produkt auseinander zu bauen, oder es mit Komponenten zu betreiben, die nicht ausdrücklich mit Genehmigung von Horizon Hobby dafür geeignet sind. Dieses Produkt ist nicht für den Gebrauch von Kindern ohne direkte Aufsicht durch ihre Eltern bestimmt.

Die Bedienungsanleitung enthält Anweisungen und wichtige Informationen für die Sicherheit und Betrieb. Es ist daher notwendig, allen darin enthaltenen Anweisungen und Warnungen Folge zu leisten und diese Anleitung vor dem Zusammenbau und Inbetriebnahme sorgfältig durch zu lesen.

Einleitung

Wir möchten uns sehr herzlich bedanken, dass Sie sich für den TEN- SCTE von LOSI entschieden haben. Wir sind davon überzeugt, dass Sie mit der Leistung diese zuverlässigen Fahrzeuges zufrieden sind. Bitte lesen Sie die gesamte Anleitung sorgfältig durch bevor Sie ihr Fahrzeug einstellen und in Betrieb nehmen.

Registrieren Sie Ihr Losi Produkt online

Registrieren Sie Ihr TEN -SCTE jetzt und erfahren Sie als erstes alles über optionale Teile, neue Produkte und vieles mehr. Wählen Sie www.Losi.com und folgen den Anweisungen des Registrierungs Links.

Für den erfolgreichen Start

Bitte lesen Sie sorgfältig alle Bedienungsanleitungen und Sicherheitshinweise durch und folgen den Anweisungen. Sollten Sie diese nicht tun handelt Sie fahrlässig! Sollten Sie nach Durchsicht diese Bedienungsanleitung feststellen, dass dieses Fahrzeug für Sie nicht geeignet ist, machen Sie bitte nicht weiter und nehmen ihr Fahrzeug nicht in Betrieb. Haben Sie das Fahrzeug in Betrieb genommen wird ihr Händler das Fahrzeug nicht zurück nehmen.

Sicherheitshinweise und Richtlinien

Alter Empfehlung: Nicht für Kinder unter 14 Jahren geeignet. Das ist kein Spielzeug!

Betreiben Sie ihr Modell immer vorsichtig und aufmerksam. Vermeiden Sie es unbedingt Personen mit dem Fahrzeug zu treffen. Dieses kann zu ernsthaften Verletzungen führen.

Allgemein gilt

- Dieses Fahrzeug ist nicht für den Betrieb auf öffentlichen Straßen oder Wegen geeignet.
- Vermeiden Sie Gegenden mit Fußgängern oder Menschenansammlungen (Plätze etc.)
- Bitte berücksichtigen Sie, das dieses Fahrzeug ferngesteuert ist und die Möglichkeit eines Signalverlustes besteht, was zu Fehlfunktionen führen kann.
- Bitte bedenken Sie, dass der Motor und Akku während des Betriebes heiß werden. Bitte achten Sie darauf sich nicht zu verbrennen.

Akku und Laden

Der TEN-SCT verwendet aufladbare Akkus vom Typ NiMh. Diese Akkus erfordern einen besonderen Umgang um die Haltbarkeit und Leistung zu gewähren.

- Bitte lesen Sie alle Anweisungendes Herstellers sorgfältig durch.
- Lassen Sie niemals Minderjährige Akkus laden
- Überprüfen Sie vor dem Laden ob die Polarität der Akkus korrekt ist.
- Lassen Sie niemals die Akkus unbeaufsichtigt laden
- Versuchen Sie nie Akkus zu laden, die möglicherweise einen Defekt haben können.
- Sollten Sie offene Kontakte oder nicht isolierte Stellen an ihrem Akku haben, laden Sie das Akku nicht und isolieren erst die Kontakte.

Bitte nutzen Sie zum Laden von Nih Akkus ausschließlich geeignete Ladegeräte . Sie benötigen ein Ladegerät für 230 Volt Netzstrom oder eines das eine 12 Volt Stromversorgung benötigt. Bitte befolgen Sie immer die Anweisungen und Sicherheitshinweise des Herstellers.

Quick Start

Hinweis: Bitte lesen Sie zum vollen Verständnis zur Einstellung, Wartung und Tuning des TEN SCTE die Bedienungsanleitung vollständig durch.

1. Bitte lesen Sie die Sicherheitshinweis auf dieser Seite durch.
2. Laden Sie das Akkupack ihrer Wahl (nicht im Lieferumfang enthalten).
3. Setzen Sie die AA Batterien in den Sender ein. Bitte nutzen Sie ausschließlich Alkaline Batterien oder wiederaufladbare Akkus.
4. Setzen Sie ein vollständige geladenes Akku Pack ein.
5. Schalten Sie vor dem Fahren erst den Sender und dann das Fahrzeug ein. Schalten Sie nach dem Fahren erst immer das Fahrzeug aus und dann den Sender.
6. Überprüfen Sie die Steuerung. Stellen Sie sicher, dass das Servo einwandfrei arbeitet.
7. Fahren Sie den TEN-SCTE.
8. Führen Sie Wartungsarbeiten an Ihrem TEN-SCTE durch.

Delta Peak Ladegeräte

Delta Peak Ladegeräte überwachen den Akku konstant während des Ladens und schalten nach vollständiger Ladung ab. Sie können ein Delta Peak Ladegerät kaufen, dass mit Netzstrom versorgt wird, oder eines, dass eine 12 Volt Stromversorgung benötigt. Sollten Sie ein anderes Ladegerät als einen Delta Peak Lader verwenden, stellen Sie bitte sicher, dass der Akku vor dem Laden vollständig entladen ist. Sollte dieses nicht der Fall sein besteht die Möglichkeit , dass der Akku überladen wird.

Laden Sie niemals Akkus unbeaufsichtigt und achten auch auf eine mögliche Hitzeentwicklung. Wir der Akku Pack zu warm um ihn anzufassen, beenden Sie bitte unverzüglich den Ladevorgang. Bitte lesen Sie alle Sicherheitsinformationen und Bedienungsanleitungen sorgfältig durch die mit dem Ladegerät und Akku geliefert werden.

Geliefertes und benötigtes Werkzeug

Mitgeliefertes Werkzeug:



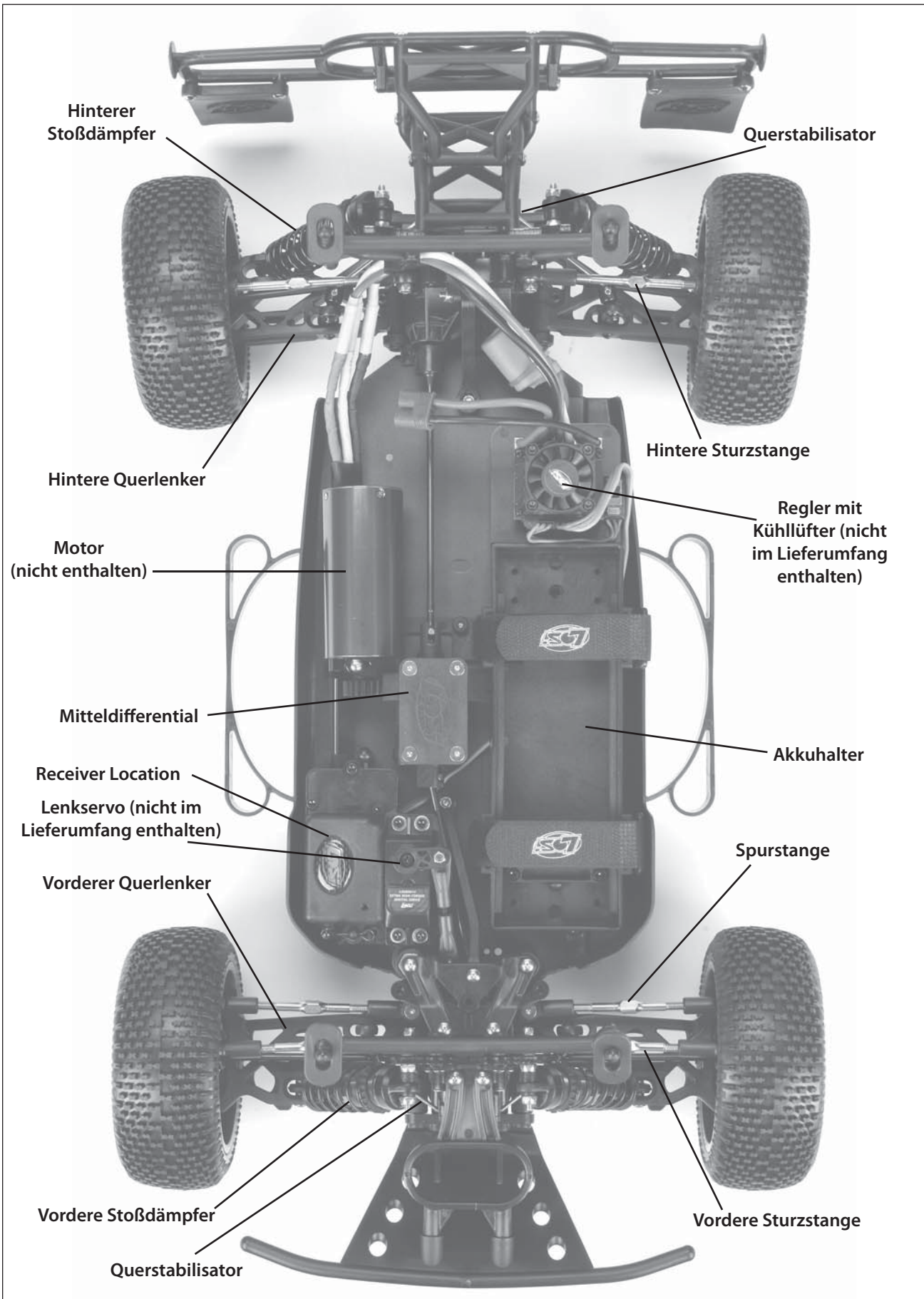
Radschlüssel

Vier (4) Inbusschlüssel .050-inch, 1/16-inch, 5/64-inch, und 3/32-inch

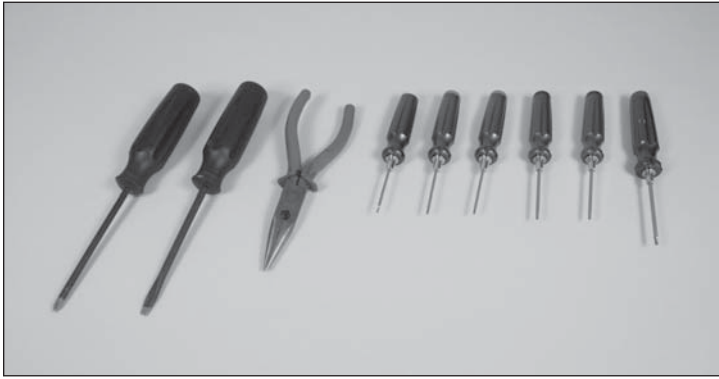
Stoßdämpfermontageschlüssel unten

Turnbuckle/Stoßdämpferschlüssel oben

Losi TEN-SCTE Übersicht



Nützliches Werkzeug



Zu dem im Lieferumfang des TEN-SCTE enthaltenen Werkzeug ist dieses zusätzliche Werkzeug nützlich und in einigen Fällen notwendig.

- kleiner Schlitz- und Kreuzschlitzschraubendreher
- kleine Spitzzange
- hochwertige .050-inch, 1/16-inch, 5/64-inch, 3/32-inch, 1.5mm und 2.5mm hex Inbusschlüssel.

Benötigte Ausrüstung:

Elektronischer Fahrtenregler - Wir empfehlen den Xcelorin Sensor Brushless Speed Control

Motor: möglich ist jeder 550 Größe Elektro Motor

Akku: Wir empfehlen den Xcelorin 7,4 V 60C 2S 6000mAh LiPo Akku (LOS9606)

Ladegerät: Wir empfehlen das Xcelorin MultPro Intelligent Balancer Ladegerät

Servo: vorzugsweise Spektrum S6040

Ritzel: Jedes Modul 1 Ritzel

Hinweis: Wir empfehlen das LOSA3576 16 Zahn Ritzel für einen 550 er Motor mit 4,5 Turn oder den Losi LOSA3577 mit 17 Ritzel für einen 550 er mit 5.5Turns.

Zwei Kanal RC Anlage: Wir empfehlen die Spektrum DX3R oder DX3S Sender mit passenden Empfänger.

Lackierung: Bitte überprüfen Sie immer vor dem Lackieren ob das Material die Farbe verträgt.

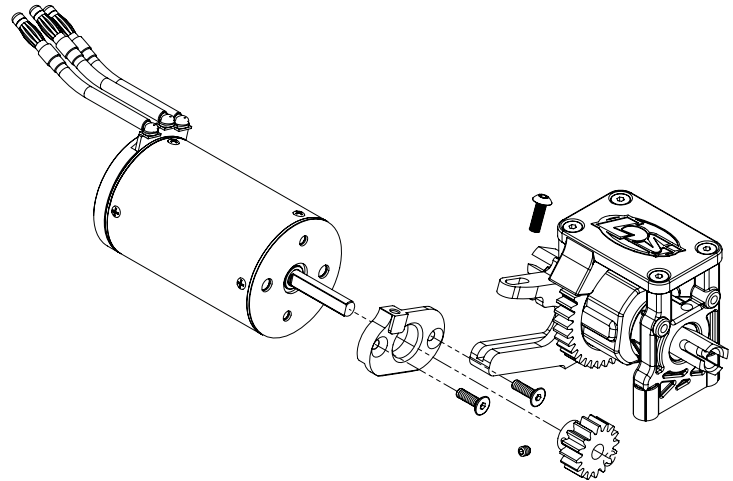
Grundlagen der Elektronikinstallation



Achtung: Bitte folgen Sie immer den Anleitungen der Hersteller bei der Montage und Einstellung Ihrer RC Anlage, Motor, Servo Fahrtenregler und Akku.

Motor Einbau: Folgen Sie bitte dem untenstehenden Diagramm

1. Schrauben Sie bitte den Motoradapter an den Motor mit den beiliegenden m3x 10mm Schrauben.
2. Befestigen Sie das Ritzel auf der Welle.
3. Schieben Sie den Motor in den Motorhalter, stellen das Zahnflankenspiel ein und ziehen die 5-40 x 3/8 Knopfschraube fest. Bitte sichern Sie die Schrauben mit Schraubensicherung.

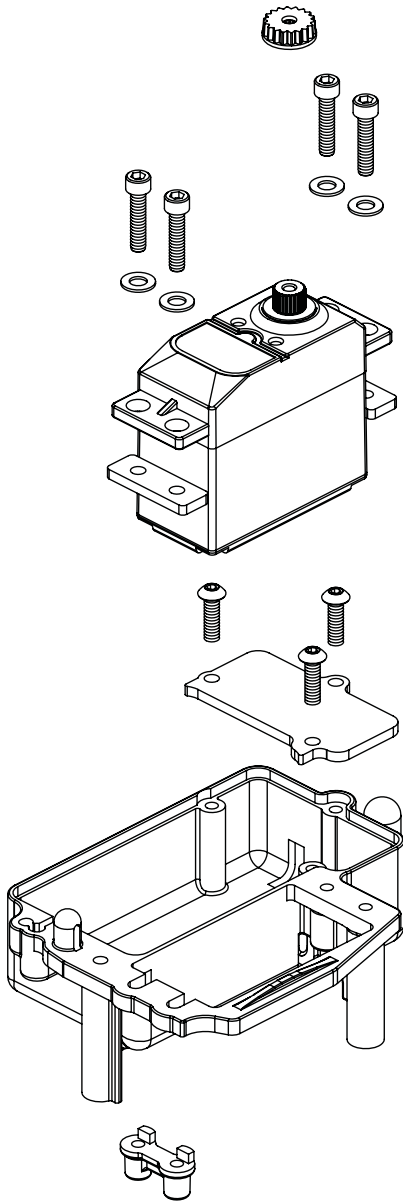


Empfänger und Fahrtenreglereinbau:

Befestigen Sie den Fahrtenregler mit doppelseitigen Klebeband. Bitte achten Sie bei dem Einbau darauf, dass die Motorkabel nicht im Zahnrad eingeklemmt werden.

Servo Einbau: (Nutzen Sie dazu das folgende Diagramm)

1. Bauen Sie das Servo ein wie im Diagramm dargestellt mit den 4-40 x 1/2 Schrauben und Unterlegscheiben ein. Bitte sehen Sie in der beiliegenden Aufstellung nach ob Distanzstücke notwendig sind.
2. Wählen Sie aus der Servo Liste den richtigen Servo Horn Adapter und drücken ihn auf das Servo.
3. Nachdem Sie das Servo zentriert haben, setzen Sie das Servohorn auf und richten es parallel zum Servosaferarm aus.



Bevor Sie Ihren TEN-SCTE fahren

1. Lassen Sie die Differentiale einlaufen. Heben Sie dazu das Chassis mit der linken Seite an und geben Sie vorsichtig 1/8 Gas. Die Reifen auf der rechten Seite sollte dabei frei drehen können. Führen Sie den Vorgang mit der linken Seite anderen Seite durch und wiederholen Sie dieses 2-3 Mal.
2. Überprüfen Sie die Aufhängung. Alle beweglichen Teile der Aufhängung müssen sich frei bewegen lassen. Jedes schwergängige Teil vermindert die Leistung.
3. Stellen Sie die Fahrzeughöhe ein. Das Chassis sollte mit allen Einbauten 29,5mm Bodenabstand vorne haben und hinten 24,5mm. Die Einstellung wird durch die Dämpfervorspannungsringe an den Stoßdämpfern vorgenommen.
4. Stellen Sie den Sturz ein. Dieses geschieht durch ein oder ausdrehen der Stützstangen. Stellen Sie den Sturz der Vorderreifen auf 0° ein, den Sturz der Hinterreifen auf negative 2,5° auf normaler Fahrzeughöhe.
5. Stellen Sie die Vorspur ein. Stellen Sie die Lenkstangen so ein, dass die Räder bei zentrierter Lenkung gerade nach vorne zeigen.
6. Laden Sie den Akku Pack so wie es der Hersteller des Akkus oder des Ladegerätes vorgesehen hat.
7. Stellen Sie den elektronischen Fahrtenregler ein. Folgen Sie dazu den Anweisungen des Herstellers.
8. Stellen Sie die Lenk- und Subtrimmung des Senders ein. Folgen Sie bitte dazu den Anweisungen des Herstellers. Achten Sie bitte darauf, dass das Fahrzeug ohne Steuereingabe geradeaus fährt.
9. Stellen Sie die Endpunkte der Steuerung ein. Folgen Sie dazu den Anweisungen des Herstellers und achten darauf, dass Servo und Steuerung einen vollen Ausschlag ermöglichen.

Fahren Ihres TEN-SCTE

Folgen Sie bitte immer diesen Sicherheitsvorkehrungen wenn Sie Ihren TEN-SCTE fahren.

Fahren Sie Ihren TEN-SCTE niemals in der Dämmerung oder im Dunkeln wenn die Sicht eingeschränkt ist.

Fahren Sie das Modell nicht wenn Sie es nicht direkt im Blick haben.

Fahren Sie das Modell nicht in der Nähe von Menschen

Überprüfen Sie immer vor der Fahrt die einwandfreie Funktion der RC Anlage und den Ladezustand der Akkus / Batterien.

Überprüfen Sie bitte ob die Reifen sicher mit den Felgen verklebt sind.

Überprüfen Sie vor und nach der Fahrt das Modell auf lose Schrauben oder Verbindungen

Stellen Sie sicher, dass Sie geeignete Reifen für Geländefahrten verwenden.

Fahren Sie das Modell niemals mit alten oder leeren Akkus.

Lassen Sie dem Fahrzeug genug Platz zum Bremsen. Es wird der gleiche Raum benötigt in dem das Modell beschleunigt.

Servo Hersteller Modell		Distanzstück	Servo Horn
JR	Alle (DZ9100T/S benötigt Distanzstück)	Nein	23Z
Airtronics Sanwa	94357Z, 94358Z, 94649Z, 94360Z, 94452Z, 94758Z, 94737Z, 94738Z	Ja	23Z
	94102Z, 94112Z	Ja	
Hitec	Alle	Nein	24Z
Futaba	Alle (S9102 paßt nicht)	Nein	25Z
KO PROPO	PDS-2123, 2344, 2363, 2365, 2366	Nein	23Z
		Nein	

Wartung, Einstellungs- und Tuningarbeiten an dem TEN-SCTE

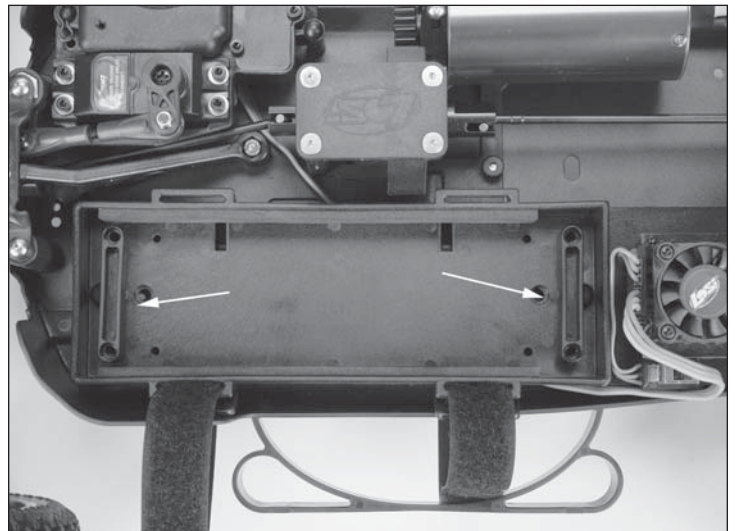
Führen Sie bitte periodisch folgende Arbeiten durch:

- Entfernen Sie mit einer Bürste Verschmutzungen und Staub.
- Überprüfen Sie die Aufhängungen und andere geformten Teile auf Risse.
- Überprüfen Sie ob die Reifen an den Felgen geklebt sind.
- Überprüfen Sie ob die Kugellager sauber und geschmiert sind.
- Ziehen Sie mit Werkzeug alle Schrauben und Muttern nach.
- Überprüfen Sie ob die Sturzstangen und Lenkgestänge nicht verbogen sind.
- Überprüfen Sie ob Spur und Sturzeinstellungen noch richtig sind.
- Überprüfen Sie den Antrieb:
 - - Prüfen Sie das Zahnrad und das Ritzel auf Abnutzung
- Demontieren Sie die Stoßdämpfer und überprüfen diese auf Undichtigkeit. Sollten diese undicht sein, müssen diese ausgewechselt oder repariert werden.
- Überprüfen Sie alle Anschlüsse und Verbindungen auf lose Stellen die einen Kurzschluß erzeugen könnten.

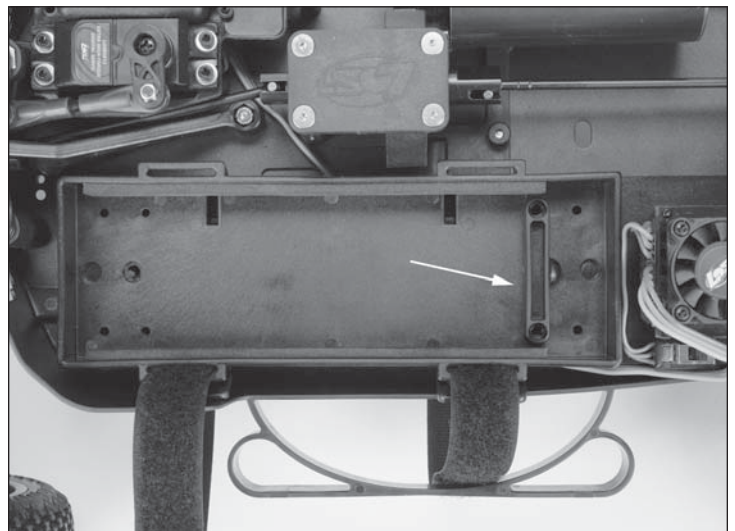
Haben Sie sich erst dem Fahren des TEN SCT vertraut gemacht werden sie weitere Einstellungen für ein abgestimmtes Fahrverhalten vornehmen wollen.

Wie bei einem richtigen Auto ist die Abstimmung ein wesentlicher Faktor für das Handling des Fahrzeuges. Wollen Sie diese vornehm sollten sich eine ebene Fläche für die Wartung suchen. Spur und Sturzeinstellungen sind so leichter vor zu nehmen und sollten auf normaler Fahrzeughöhe eingestellt werden.

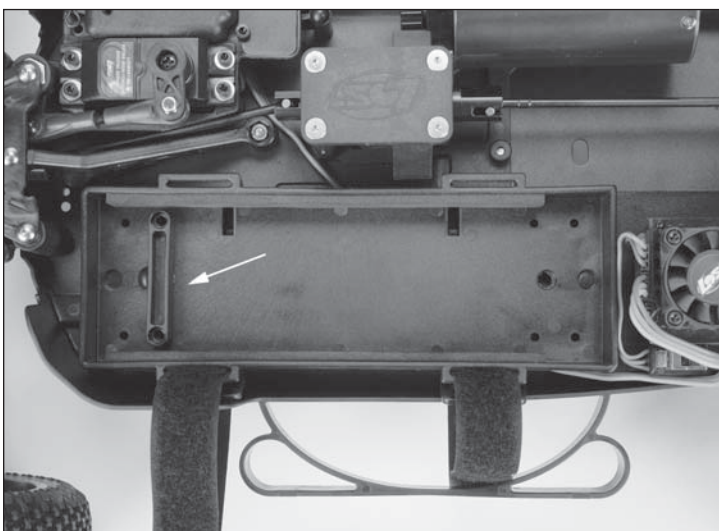
Akkualter mit drei Positionen: Ihr TEN SCT bietet ihnen drei mögliche Positionen für die Akkuplacierung. Setzen Sie die Akkustopper wie abgebildet ein, um den Akku sicher in vorderer, mittlerer oder hinterer Position zu placieren.



MITTE



VORNE



HINTEN

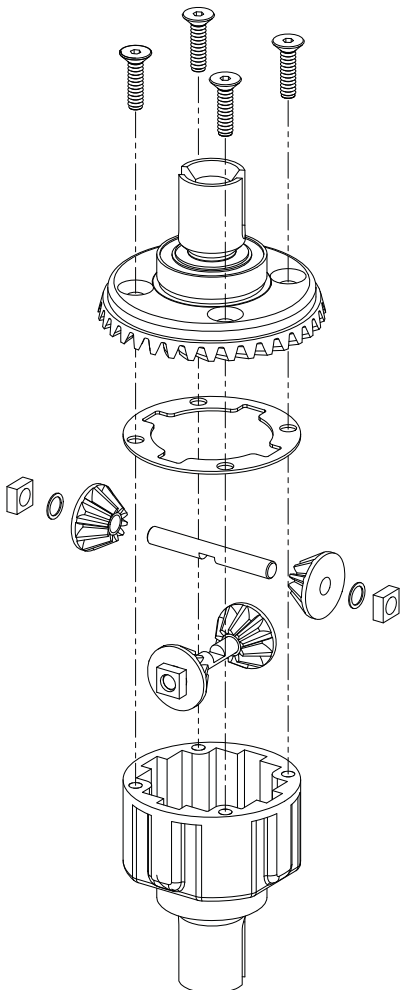
Wartung

Zusätzlich zu den Servicearbeiten die in dieser Anleitung beschrieben sind sollten Sie Ihren TEN SCT warten um die Leistung zu sichern und Abnutzung zu verhindern. Verschmutzungen in beweglichen Teilen kann die Leistung des Modell empfindlich beeinflussen. Nutzen Sie zum entfernen Pressluft, eine weiche Bürste oder eine Zahnbürste. Vermeiden Sie es Lösungsmittel zu benutzen, da diese Schmutz in die Kugellager oder anderen schwer zugängliche Teile waschen können. Wir empfehlen ihnen folgende grundlegende Regeln zu beachten:

- Entfernen Sie sichtbare Verschmutzungen wie oben beschrieben.
- Lassen Sie niemals den Akku angeschlossen wenn das Fahrzeug nicht gefahren wird.
- Überprüfen Sie das Chassis und alle Teile auf Abnutzung oder Bruch und reparieren sie diese falls notwendig.

Wartung des Differentials:

1. Bauen sie das Differential aus dem Fahrzeug aus.
2. Entfernen Sie mit einer Bürste Verschmutzungen.
3. Öffnen Sie das Differential wie in der Explosionszeichnung dargestellt.
4. Reinigen Sie mit Motorspray die Bauteile.
5. Füllen Sie das gewünschte Öl ein und bauen das Differential in umgekehrter Reihenfolge wieder zusammen.



Tuning des Vorderwagens des TEN-SCTE

Position der Stoßdämpfer: Der TEN SCTE ist mit drei Stoßdämpferaufnahmeepunkten auf der Dämpferbrücke ausgestattet. Diese Position kann sehr einfach durch Wechseln des oberen Halters von einem Loch in das nächste geändert werden. Bringen Sie das obere Stoßdämpferende nach unten, wird die Federung etwas träger und das Fahrzeug fährt weicher über Unebenheiten. Die Standardeinstellung ist der mittlere Halter der die beste Balance bietet. Fahren Sie das Fahrzeug mit den inneren Stoßdämpferpositionen haben Sie mehr Einlenken in die Kurve und weniger Auslenken am Kurvenausgang. Fahren Sie das Fahrzeug mit den äußeren Stoßdämpferpositionen haben Sie weniger Agilität in der Steuerung und das Fahrzeug wird einfacher zu beherrschen sein. Diese Kombination kann auf Kursen genutzt werden die eine hohe Traktion haben. Bitte bedenken Sie, dass bei dem Verschieben der Stoßdämpfer auch Distanzstücke verwendet werden müssen für den richtigen Federweg. Für die innern Positionen ist das .200-inch Distanzstück eine gute Wahl. Losi bietet ein Shock Spacer Set dass Distanzstücke von 030-inch, .060-inch, .090-inch und .120-inch Spacers beinhaltet.

Die Spur und Sturzstangen sind mit links und rechts Gewinden versehen, die die Einstellung sehr einfach machen. Die Seite mit dem Rechtsgewinde ist gekennzeichnet. Nutzen Sie den Kunststoffschlüssel (Turnbuckle) aus dem Lieferumfang um die Sturzstangen wie gewünscht einzustellen. Drehen Sie die Sturzstangen im Uhrzeigersinn verkürzen Sie diese, gegen den Uhrzeigersinn verlängern Sie die diese. Sollten Sie häufiger hier Einstellungen vornehmen, lohnt sich die Anschaffung des Aluminium Turnbuckle (LOSA99165)

Statische Sturzeinstellung: Diese Einstellung referiert auf den Winkel der Reifen zum Untergrund (von vorne oder hinten betrachtet). Negativer Sturz bedeutet ,dass die Reifen mit der Oberkante zum Fahrzeug hin zeigen. Positiver Sturz bedeutet, dass die Reifen mit der Oberkante vom Fahrzeug weg zeigen. Der Sturz kann präzise mit einer Sturzlehre aus dem Fachhandel eingestellt werden. Sie können ebenfalls die Einstellung etwas gröber mit einem Geodreieck oder Lineal vornehmen, in dem Sie den Winkel von dem Rechteck zum Reifen schätzen. Tests haben ergeben dass 1° Grad negativer Sturz die beste Einstellung für die meisten Strecken ist. Erhöhen Sie den Winkel um weitere 1 - 2 Grad erhöht sich das Lenkverhalten. Verringern Sie den negativen Sturz im Rahmen auf 0 bis 1° wird sich das Fahrzeug einfacher fahren lassen. Diese sehr anspruchvolle Einstellung kann bei Ihrem TEN SCT sehr einfach und schnell vorgenommen werden.

Die innere Sturzstangen Aufnahmen: Der TEN- SCT ist mit zwei Aufnahmen für die Sturzstangen ausgestattet. Allgemein gilt, je niedriger zu der Außenposition die innere Aufnahme ist, desto mehr Sturz ist eingestellt. Dieses ist eine Einstellung für die es schwerer ist allgemeine Aussagen zu treffen, da sie unter verschiedenen Bedienungen unterschiedlich ausfallen können. Wir beschreiben in folgenden wie diese Einstellungen sich auf das Fahrverhalten des TEN-SCT auswirken. Mehr vorderer Sturz macht das Fahrverhalten steifer und wirkt sich aber etwas negativ auf das Fahrverhalten auf hügeligen Strecken aus, da aktiver gelenkt werden muß. In Summe wird sich aber der TEN SCT mit dieser Einstellung einfach fahren. Weniger Sturz macht die Lenkung agiler, bedeutet aber auch einen Verlust an Stabilität. Zu wenig Sturz kann das Fahrzeug bei Höchstgeschwindigkeit etwas instabil werden lassen und dadurch etwas schwieriger zu kontrollieren.

Spur innen und außen: Die Spur definiert das parallele Verhältnis der Reifen zu einander. Einstellungen an der Spur werden über die Spurstangen vorgenommen. Stellt man die Spur etwas nach innen wird der TEN-SCT etwas langsamer, hat aber mehr Griff auf der Lenkung von der Mitte der Kurve nach aussen. Stellt man andersrum die Spur etwas nach aussen, wird das Einlenkverhalten am Kurvenanfang besser, dafür aber ab der Kurvenmitte das Auslenkverhalten etwas schlechter. Die Spur nach innen gestellt hilft dem TEN-SCT bei langen geraden Vollgaspassagen, während Spur aussen in dieser Situation das Fahrzeug etwas instabiler macht. Wir empfehlen das Fahrzeug mit einer Einstellung 0° oder 1° Spur innen zu fahren.

Differentiale: Der TEN SCT wird mit fertig geschmierten Differentialen geliefert. Sie können auch auf Öl wechseln. Dünnes Öl im Frontdifferential erhöht die Differentialfunktion, ist das Öl allerdings zu dünn wird die Funktion inkonsistent. Dickeres Öl sperrt das Differential und macht die Lenkung und Antrieb griffiger. Dünneres Öl im Mitteldifferential sorgt für weniger Kraftdurchsatz und macht das Fahrzeug einfacher im Gelände zu beherrschen. Dünneres Öl im Heckdifferential gibt dem einzelnen Reifen mehr Traktion und verbessert den Vortrieb ab der Kurvenmitte. Dickeres Öl im Heckdifferential bietet mehr Vortrieb, sorgt aber für weniger Steuerwirkung ab der Mitte der Kurve.

Tuning des Fahrzeugheck des TEN-SCTE

Stoßdämpferbefestigung: Befestigen Sie die Stoßdämpfer am äußeren Punkt, resultiert dieses in weniger Vorwärtstraktion und läßt den TEN-SCT mehr einen Bogen am Kurvenäußeren fahren. Generell gilt, wechseln Sie die Befestigungspunkt am Träger ist es notwendig eine Federrate kleiner zu gehen, wenn der Dämpferarm ausgefahren wird.

Statischer Sturz: Für den Statischen Sturz der Heckräder gelten die gleichen Definitionen wie bei den bereits beschriebenen Fronträdern. Tests haben ergeben, dass ein kleiner Anteil von negativen Sturz ($0,5 - 1^\circ$) die beste Einstellung ist. Erhöhen Sie den Sturz im Bereich von $1,5 - 3^\circ$ ist die Stabilität und Traktion in den Kurven erhöht, aber bei Vollgaspassagen niedriger. Verkleinern Sie den Sturz (im Bereich von $0 - 1,5^\circ$) wird die Stabilität in Kurven kleiner, aber es erhöht sich die Stabilität in Vollgaspassagen.

Die innere Sturzstangen Aufnahmen: Der TEN-SCT hat zwei innere Sturzstangen Aufnahmen. Die Funktion entspricht der Sturzstangen in der Front. Sie werden mehr Veränderungen feststellen, wenn Sie die äußeren Aufnahmen nehmen. Generell kann man sagen, dass die obere Aufnahme das Fahrverhalten des TEN SCT stabiler und die Front flacher macht. Dieses ist besonders geeignet für Strecken mit hoher Traktion. Die untere Aufnahme macht die Steuerung aggressiver und ist besser für Strecken mit wenig Traktion geeignet. Die Einstellung ist für einige Streckenbedingungen gut geeignet, kann aber auch dazu führen, dass das Fahren mit dieser Einstellung unter anderen Bedingungen schwieriger wird.

Äußere Sturzstangenaufnahme: Fahren Sie die Sturzstangen in den inneren Aufnahmen, bewirkt das ein Untersteuern in die Kurve hinein, aber ein schlechteres Auslenkverhalten. Ist die Sturzstange ganz außen angebracht ist das Einlenkverhalten stabiler, aber dafür ein untersteuert das Fahrzeug aus der Kurve heraus.

Spur: Für die Spur bei den Heckrädern gilt die gleichen Definition wie bei den Fronträdern. Die Spur kann mit der Halteplatte der Achsschenkelstifte eingestellt werden. Die Grundeinstellung ist 3° Vorspur und 0° im Halter. Erhöhen der Vorspur erhöht den Geradeauslauf, verringert aber etwas die Höchstgeschwindigkeit. Verringern der Vorspur verringert etwas die Traktion und macht das Fahrzeug auf der Vorderachse etwas freier.

Bodenfreiheit: Bodenfreiheit bezeichnet die Fahrzeughöhe des Chassis in Relation zu der Oberfläche auf der es steht. Die Einstellung beeinflusst wie das Fahrzeug sich in Kurven und bei Sprüngen verhält. Um die Fahrzeughöhe zu überprüfen lassen Sie das Fahrzeug aus ca 10 cm Höhe auf eine flache Oberfläche fallen. Ist das Fahrzeug ausgefedert überprüfen Sie die Höhe. Um die Bodenfreiheit zu erhöhen oder niedriger zu machen lösen Sie Halteschrauben und justieren Sie neu. Überprüfen Sie dieses mit dem Setup Sheet und besuchen für mehr Information www.losi.com



Gehen Sie bei der anderen Achse genauso vor. Richten Sie sich hier wieder nach dem Setup Blatt. Nehmen Sie die Einstellung immer immer in kleinen Schritte durch und testen die Ergebnisse.

Hinweis: Nehmen Sie keine Einstellungen an der Bodenfreiheit durch um die Dämpferrate zu verändern. Um diese zu verändern, wechseln Sie bitte die Dämpferfedern

Räder und Reifen

Die Räder sind bei diesem Fahrzeug vormontiert. Überprüfen Sie die Verklebung der Räder an der Felge. Durch die Fliehkräfte der Drehung ist es möglich, dass die Reifen sich von der Felge lösen. Sollte sich der Reifen von der Felge lösen ist das Fahrzeug schwieriger zu kontrollieren.

Um die Reifen wieder an zu kleben legen Sie das Fahrzeug auf die Seite. Halten Sie den Reifen mit beiden Händen fest und versuchen sie mit den Daumen den Reifen von der Felge zu lösen. Ist der Reifen lose nutzen Sie zum kleben bitte Losi Reifen Kleber (LOSA7800 dickflüssig oder LOSA7881 dünnflüssig) Normalerweise wird hier nur ein Tropfen benötigt. Seien Sie beim dem Kleben bitte vorsichtig nicht ihre Finger festzukleben.

Tragen Sie bitte bei dem Kleben bitte eine Schutzbrille.

Überprüfen Sie bitte regelmäßig den Sitz der Reifen um optimales Handling und Leistung sicherzustellen.

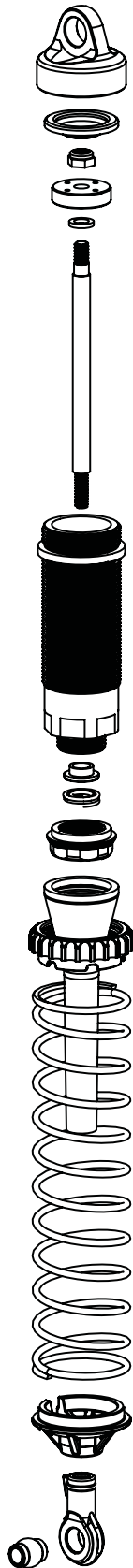
Fehlerbehebung an Ihrem TEN-SCTE

Viel Probleme haben als Ursache kleine Fehler in der Benutzung und können einfach gelöst werden. Sollten Sie nach dem Lesen der folgenden Hilfestellung zur Problemlösung ihr Problem nicht lösen können, wenden Sie sich bitte an den technischen Service von Horizon Hobby.

Stoßdämpferwartung

Bitte überprüfen Sie von Zeit Ihre Stoßdämpfer auf einwandfreie Funktion. Sollte zu wenig Stoßdämpferöl vorhanden oder es verschmutzt sein, können Sie das Öl wechseln. Sie können ebenfalls das Öl oder die Stoßdämpferkolben wechseln um das Fahrzeug an eine Strecke besser anzupassen. Folgen Sie dazu einfach den untenstehenden Anweisungen. Für Reinigungs- oder Ölwechselarbeiten ist der LOSA99217 Nitrotec Spray Cleaner der schnellste und einfache Weg Rückstände und Verschmutzungen zu beseitigen.

1. Wenn Sie die Kolben wechseln, reinigen sie das Gewinde am Ende des Schaftes und nutzen zur Befestigung Schraubensicherung.
2. Setzen Sie die kleine Unterlegscheibe auf die Kolbenstange und schrauben dann die 4-40 Mini selbstsichernde Mutter fest.
3. Füllen Sie einen Tropfen Stoßdämpferöl in das Gehäuse bevor sie den Kolben einsetzen.
4. Sollten Sie die Dämpferkappe wechseln wollen, nutzen Sie bitte das Werkzeug in Lieferumfang Ihres TEN-SCTE, das den Schaft hält. Dieses Werkzeug hat eine Verzahnung die es ermöglicht es mit einer Zange zu halten, ohne die feine Oberfläche zu zerkratzen. Diese Methode arbeitet sehr gut und schützt die Oberfläche vor Verkratzen.
5. Stellen Sie sicher, dass der Schaft vollständig ausgefahren ist.
6. Füllen Sie den Dämpferkörper mit 30 - 35 Dämpferöl bis zu Oberkante auf.
7. Schieben Sie den Kolben ein paar mal rauf und runter, dieses löst Luftblasen.
8. Stellen Sie den Dämpfer in aufrechter Position hin bis alle Blasen aus dem Öl entwichen sind.
9. Sind alle Blasen aus dem Gehäuse entwichen placieren Sie den Dichtring auf das Gehäuse. Dabei wird etwas Dämpferöl austreten.
10. Schrauben Sie die Stoßdämpferkappe an bis sie etwas Widerstand spüren.
11. Drücken Sie langsam den Dämpfer rauf und runter. Dadurch kann weiteres Dämpferöl austreten.
12. Ziehen Sie die Kappe mit dem mitgelieferten Werkzeug ganz fest.
13. Bewegen Sie den Schaft rauf und runter. Der Schaft sollte sich einfach bewegen lassen.
14. Sollten Sie oben zuviel Widerstand spüren ist zuviel Öl im Gehäuse. Lösen Sie dann die Kappe und lassen Sie etwas Öl austreten.
15. Stellen Sie sicher, dass jedes Paar den gleichen Widerstand und Kompression hat. Halten Sie dazu je einen Dämpfer in jeder Hand und drücken ihn zusammen. Achten Sie darauf dass beide Drücke gleich sind. Lassen Sie dann den Dämpfer los und beide sollten in der gleichen Zeit ausfedern.



Warranty and Repair Policy

Warnung: Ein ferngesteuertes Modell ist kein Spielzeug. Es kann, wenn es falsch eingesetzt wird, zu erheblichen Verletzungen bei Lebewesen und Beschädigungen an Sachgütern führen. Betreiben Sie Ihr RC-Modell nur auf freien Plätzen und beachten Sie alle Hinweise der Bedienungsanleitung des Modells wie auch der Fernsteuerung.

Garanzzeitraum: Exklusive Garantie → Horizon Hobby Inc (Horizon) garantiert, dass das gekaufte Produkt (Produkt) frei von Material- und Montagefehlern ist. Der Garanzzeitraum entspricht den gesetzlichen Bestimmungen des Landes, in dem das Produkt erworben wurde. In Deutschland beträgt der Garanzzeitraum 6 Monate und der Gewährleistungszeitraum 18 Monate nach dem Garanzzeitraum.

Einschränkungen der Garantie:

(a) Die Garantie wird nur dem Erstkäufer (Käufer) gewährt und kann nicht übertragen werden. Der Anspruch des Käufers besteht in der Reparatur oder dem Tausch im Rahmen dieser Garantie. Die Garantie erstreckt sich ausschließlich auf Produkte, die bei einem autorisierten Horizon Händler erworben wurden. Verkäufe an Dritte werden von dieser Garantie nicht gedeckt. Garantieansprüche werden nur angenommen, wenn ein gültiger Kaufnachweis erbracht wird. Horizon behält sich das Recht vor, diese Garantiebestimmungen ohne Ankündigung zu ändern oder modifizieren und widerruft dann bestehende Garantiebestimmungen.

(b) Horizon übernimmt keine Garantie für die Verkaufbarkeit des Produktes, die Fähigkeiten und die Fitness des Verbrauchers für einen bestimmten Einsatzzweck des Produktes. Der Käufer allein ist dafür verantwortlich, zu prüfen, ob das Produkt seinen Fähigkeiten und dem vorgesehenen Einsatzzweck entspricht.

(c) Ansprüche des Käufers → Es liegt ausschließlich im Ermessen von Horizon, ob das Produkt, bei dem ein Garantiefall festgestellt wurde, repariert oder ausgetauscht wird. Dies sind die exklusiven Ansprüche des Käufers, wenn ein Defekt festgestellt wird. Horizon behält sich vor, alle eingesetzten Komponenten zu prüfen, die in den Garantiefall einbezogen werden können. Die Entscheidung zur Reparatur oder zum Austausch liegt nur bei Horizon. Die Garantie schließt kosmetische Defekte oder Defekte, hervorgerufen durch höhere Gewalt, falsche Behandlung des Produktes, falscher Einsatz des Produktes, kommerziellen Einsatz oder Modifikationen irgendwelcher Art aus.

Die Garantie deckt Schäden, die durch falschen Einbau, falsche Handhabung, Unfälle, Betrieb, Service oder Reparaturversuche, die nicht von Horizon ausgeführt wurden, aus. Rücksendungen durch den Käufer direkt an Horizon oder eine seiner Landesvertretungen bedürfen der schriftlichen.

Schadensbeschränkung: Horizon ist nicht für direkte oder indirekte Folgeschäden, Einkommensausfälle oder kommerzielle Verluste, die in irgendeinem Zusammenhang mit dem Produkt stehen, verantwortlich, unabhängig davon, ob ein Anspruch im Zusammenhang mit einem Vertrag, der Garantie oder der Gewährleistung erhoben werden.

Horizon wird darüber hinaus keine Ansprüche aus einem Garantiefall akzeptieren, die über den individuellen Wert des Produktes hinausgehen. Horizon hat keinen Einfluss auf den Einbau, die Verwendung oder die Wartung des Produktes oder etwaiger Produktkombinationen, die vom



Käufer gewählt werden. Horizon übernimmt keine Garantie und akzeptiert keine Ansprüche für in der Folge auftretende Verletzungen oder Beschädigungen. Mit der Verwendung und dem Einbau des Produktes akzeptiert der Käufer alle aufgeführten Garantiebestimmungen ohne Einschränkungen und Vorbehalte.

Wenn Sie als Käufer nicht bereit sind, diese Bestimmungen im Zusammenhang mit der Benutzung des Produktes zu akzeptieren, werden Sie gebeten, das Produkt in unbenutztem Zustand in der Originalverpackung vollständig bei dem Verkäufer zurückzugeben.

Sicherheitshinweise: Dieses ist ein hochwertiges Hobby Produkt und kein Spielzeug. Es muss mit Vorsicht und Umsicht eingesetzt werden und erfordert einige mechanische wie auch mentale Fähigkeiten. Ein Versagen, das Produkt sicher und umsichtig zu betreiben kann zu Verletzungen von Lebewesen und Sachbeschädigungen erheblichen Ausmaßes führen. Dieses Produkt ist nicht für den Gebrauch durch Kinder ohne die Aufsicht eines Erziehungsberechtigten vorgesehen. Die Anleitung enthält Sicherheitshinweise und Vorschriften sowie Hinweise für die Wartung und den Betrieb des Produktes. Es ist unabdingbar, diese Hinweise vor der ersten Inbetriebnahme zu lesen und zu verstehen. Nur so kann der falsche Umgang verhindert und Unfälle mit Verletzungen und Beschädigungen vermieden werden.

Fragen, Hilfe und Reparaturen

Ihr lokaler Fachhändler und die Verkaufsstelle können eine Garantiebeurteilung ohne Rücksprache mit Horizon nicht durchführen. Dies gilt auch für Garantiereparaturen. Deshalb kontaktieren Sie in einem solchen Fall den Händler, der sich mit Horizon kurz schließen wird, um eine sachgerechte Entscheidung zu fällen, die Ihnen schnellst möglich hilft.

Wartung und Reparatur: Muss Ihr Produkt gewartet oder repariert werden, wenden Sie sich entweder an Ihren Fachhändler oder direkt an Horizon. Packen Sie das Produkt sorgfältig ein. Beachten Sie, dass der Originalkarton in der Regel nicht ausreicht, um beim Versand nicht beschädigt zu werden. Verwenden Sie einen Paketdienstleister mit einer Tracking Funktion und Versicherung, da Horizon bis zur Annahme keine Verantwortung für den Versand des Produktes übernimmt. Bitte legen Sie dem Produkt einen Kaufbeleg bei, sowie eine ausführliche Fehlerbeschreibung und eine Liste aller eingesendeten Einzelkomponenten. Weiterhin benötigen wir die vollständige Adresse, eine Telefonnummer für Rückfragen, sowie eine Email Adresse.

Garantie und Reparaturen: Garantieanfragen werden nur bearbeitet, wenn ein Originalkaufbeleg von einem autorisierten Fachhändler beiliegt, aus dem der Käufer und das Kaufdatum hervorgeht. Sollte sich ein Garantiefall bestätigen wird das Produkt repariert oder ersetzt. Diese Entscheidung obliegt einzig Horizon Hobby.

Kostenpflichtige Reparaturen: Liegt eine kostenpflichtige Reparatur vor, erstellen wir einen Kostenvoranschlag, den wir Ihrem Händler übermitteln. Die Reparatur wird erst vorgenommen, wenn wir die Freigabe des Händlers erhalten. Der Preis für die Reparatur ist bei Ihrem Händler zu entrichten.

Bei kostenpflichtigen Reparaturen werden mindestens 30 Minuten Werkstattzeit und die Rückversandkosten in Rechnung gestellt. Sollten wir nach 90 Tagen keine Einverständniserklärung zur Reparatur vorliegen haben, behalten wir uns vor, das Produkt zu vernichten oder anderweitig zu verwerten.

Achtung: Kostenpflichtige Reparaturen nehmen wir nur für Elektronik und Motoren vor. Mechanische Reparaturen, besonders bei Hubschraubern und RC-Cars sind extrem aufwendig und müssen deshalb vom Käufer selbst vorgenommen werden.

Horizon Technischer Service
Hamburger Str. 10
25335 Elmshorn
Germany
service@horizonhobby.de
+49 4121 46199 66



Entsorgung in der Europäischen Union

Dieses Produkt darf nicht mit anderem Schrott entsorgt werden. Stattdessen ist der Benutzer für die Entsorgung dessen Schrotts verantwortlich, indem er die Geräte zu einem bestimmten Sammelpunkt zum Recycling von Elektroschrott und elektronischer Geräte weitergibt. Die getrennte Sammlung und das Recycling des Elektroschrotts zu der Zeit der Entsorgung hilft natürliche Ressourcen zu erhalten und stellt sicher, dass der Elektroschrott auf eine solche Art und Weise entsorgt wird, dass die menschliche Gesundheit und die Umwelt nicht beeinträchtigt wird. Um weitere Informationen zum Ort von solchen Sammelstellen zu erhalten, kontaktieren Sie bitte Ihre lokale Gemeinde oder ihr lokales Entsorgungsunternehmen.

ERSATZTEIL LISTE

Art Nr	Beschreibung		
LOSB2021	Querlenker vorne: 10-T	LOSB3574	Achswellen (2): TEN-SCTE
LOSB2022	Abdeckung f. Querlenkerhalter hinten: TEN-SCTE	LOSB3578	Mittlere Achswelle hinten: TEN-SCTE
LOSB2023	Querlenker hinten 10-T	LOSB3592	Mitte Diff-halter: TEN-SCTE
LOSB2100	Achschenkel u. Achschenkelträger vorne: 10-T	LOSB4003	F/R Spur-Sturzstagensset: 10-T
LOSB2103	Radträger hinten u. Distanzscheiben: 10-T	LOSB4023	Kugelpfanne (15): 10-T
LOSB2123	Umlenkhebel Servosafer: 10-T	LOSB4022	Kugelpopfset Sturz u. Lenkung (12): 10-T
LOSB2124	Feder, Rohr u. Kleinteile f. Servosafer: 10-T	LOSB4109	Aufhängung Zapfen und King Pin Set (10): 10-T
LOSB2163	Dämpferbrücke vorne: 10-T	LOSB4210	Lenkung/Gas/Bremse/ Gestängeset: 10-T
LOSB2170	Dämpferbrücke hinten: 10-T	LOSB7018	Räder Set (2): TEN-SCTE
LOSB2211	Abdeckung f. Querlenkerhalter vorne - hinten: 10-T	LOSB7019	Beadlock Ring mit Schrauben, Chrom: XXX-SCT/TEN-SCTE (2)
LOSB2213	Querlenkerhalter vorne / hinten (4): 10-T	LOSB8028	TEN-SCTE Body, Klar
LOSB2222	Stabistangeset vorne / hinten: Set: 10-T	LOSA4006	Antennen Kit
LOSB2278	Chassis Brace and Spacer Set (3): 10-T	LOSA6204	4-40 x 1/2 Zylinderkopfschraube
LOSB2279	Lenkungsverbinder und Kleinteile: 10-T	LOSA6206	4-40 x 3/8 Zylinderkopfschraube
LOSB2359	RC Box mit Schalter- u. Empfängerabdeckung : TEN-SCTE	LOSA6227	4-40 x 1/8 Madenschrauben
LOSB2411	Chassis: TEN-SCTE	LOSA6229	4-40 x 3/8 Rundkopfschraube
LOSB2412	Mitteldif-abdeckung: TEN-SCTE	LOSA6240	5-40 x 1/2 Zylinderkopfschrauben
LOSB2413	Motorhalter m. Adapter: TEN-SCTE	LOSA6250	4mm und 5mm Madenschrauben
LOSB2414	Karosseriehalter: TEN-SCTE	LOSA6254	2-56 x 1/4 Zylinderkopfschraube
LOSB2415	Akku Wanne m. Halter u Schrauben: TEN-SCTE	LOSA6256	4-40 x 1/2 Rundkopfschrauben
LOSB2416	Akku Straps (2): TEN-SCTE	LOSA6264	8-32 x 3/8 Senkkopfschrauben
LOSB2417	Stoßfänger hinten: TEN-SCTE	LOSA6270	5-40 x 3/8 Senkkopfschrauben
LOSB2418	Schmutzfänger (2): XXX-SCT/TEN-SCTE	LOSA6271	5-40 x 1/2 Senkkopfschrauben
LOSB2419	Seitenschutz: TEN-SCTE	LOSA6272	5-40 x 3/4 Senkkopfschrauben
LOSB2421	Stoßfänger vorne: TEN-SCTE	LOSA6275	5-40 x 5/8 Senkkopfschrauben
LOSB2825	Stoßdämpfergehäuse vorne: 10-T	LOSA6277	5-40 x 3/8 Rundkopfschrauben
LOSB2826	Stoßdämpfergehäuse hinten: 10-T	LOSA6278	5-40 x 1/2 Rundkopfschrauben
LOSB2845	Kolbenstangen Set vorne u. hinten Set: 10-T	LOSA6279	5-40 x 3/4 Rundkopfschrauben
LOSB2904	Federteller Set (4): 10-T	LOSA6282	5-40 x 7/8 Rundkopfschrauben
LOSB2905	Staubkappe Stoßdämpferkolben v/h (8): 10-T	LOSA6286	5-40 x 5/8 Rundkopfschrauben
LOSB2906	Stoßfämpfer Reparatur Set (2): 10-T	LOSA6290	8-32 x 1/2 Rundkopfschrauben
LOSB2961	Federset v/h Set (4)-Medium (Schwarz): 10-T	LOSA6293	8-32 x 1/4 Madenschrauben
LOSB3104	Differentialgehäuse v/h Set: 10-T	LOSA6295	10-32 x 3/8 Madenschrauben
LOSB3436	40T Hauptzahnrad 40 = Zähne Modul 1 TEN-SCTE	LOSA6298	8-32 x 1/8 Madenschrauben
LOSB3495	Radmitnehmer mit Querstife (4): TEN-SCTE	LOSA6299	5-40 x 1/8 Madenschrauben
LOSB3536	Differential u. Stoßdämpfer Werkzeug Set: 10-T	LOSA6302	5-40 Stopmuttern Stahl
LOSB3542	Differential Gehäuse u. Dichtung Set: 10-T	LOSA6350	#4 and 1/8-Inch Unterlegscheibe gehärtet (24)
LOSB3553	Differential Mitnehmer Mitteldif. Set: 10-T	LOSA6907	5 x 8 x 2.5 Kugellager (2)
LOSB3555	Gelenkwelle Mitteldiff. / Front: 10-T	LOSA6947	5 x 11 Kugellager gekapselt (2)
LOSB3556	Gelenkwelle Kupplungsstift: 10-T	LOSA6954	5 x 10 x 4 Kugellager gekapselt(2)
LOSB3563	F/H Differential Mitnehmer u. Kleinteile Set. (2)	LOSA6956	12 x 18 x 4 Kugellager gekapselt(2)
LOSB3564	F/H Gelenkwelle (2): 10-T	LOSA6957	10 x 15 x 4 Kugellager gekapselt mit Kunststoffhalter (2)
LOSB3565	Kleinteile Gelenkverbindung (4): 10-T	LOSA6958	6 x 12 x 4 4 Kugellager gekapselt mit Kunststoffhalter (2)
LOSB3568	Dichtungssatz Differential: 10-T	LOSA7215	Eclipse SCT Reifen mit Einlagen
LOSB3569	Differential Kegelradset: 10-T		
LOSB3571	Diff. Stirn u. Kegelradset vorne: 10-T		
LOSB3572	Diff. Stirn u. Kegelradset hinten: 10-T		



OPTIONALE TEILE

Art Nr	Beschreibung		
LOSA5224	Certified Shock Fluid 30 wt.	LOSB2167	Dämpferbrücke vorne Aluminium : TEN
LOSA5225	Certified Shock Fluid 35 wt.	LOSB2171	Dämpferbrücke hinten Aluminium : TEN
LOSA5226	Certified Shock Fluid 40 wt.	LOSB2172	Dämpferbrücke hinten, Carbon, 4mm: TEN
LOSA99004	Losi Cargo Tasche	LOSB2173	Dämpferbrücke vorne, Carbon, 4mm: TEN
LOSA99006	Losi Pit Roller Carrier/Pit Boxes	LOSB2130	Radträger hinten Aluminium: TEN
LOSA99013	Losi Large Pit Mat	LOSB2223	Front Chassis Abstützung, Aluminium: TEN
LOSA99015	Losi Pit Schürze	LOSB2224	Heck Chassis Abstützung, Aluminium: TEN
LOSA99104	Losi Wrench Set US (4 pc)	LOSB2846	Stoßdämpferendkappen Aluminium (2): TEN
LOSA99165	Aluminum Turnbuckle Wrench	LOSB2907	Stoßdämpferhalter einteilig: TEN
LOSA99772	Sturz Lehre	LOSB2908	Einstellringe, Aluminium (2): TEN
LOSA99173	Bodenfreiheit Lehre	LOSB2909	Dämpferkolben (2), Ten-T, TEN-SCTE
LOSA99174	Fahrzeugständer	LOSB2960	Dämpferfedersatz Front u. Heck (4)–Soft (Silber): 10-T
LOSA99202	Losi-Lok Schraubensicherung Blau	LOSB2962	Dämpferfedersatz Front u. Heck (4)–Hart(Gold): 10-T
LOSA99203	High-Pressure Black Fett	LOSB4112	Einstellbare Querlenker Halterung vorne: TEN
LOSA99217	Nitrotec Cleaner Spray	LOSB4113	Einstellbare Querlenker Halterung hinten: TEN

Name: Ten-SCTE		Date: 10/06/10	Event:
City: _____ State: _____		Track: _____	
Track	<input checked="" type="checkbox"/> Indoor	<input type="checkbox"/> Tight	<input checked="" type="checkbox"/> Smooth
Conditions	<input type="checkbox"/> Outdoor	<input checked="" type="checkbox"/> Open	<input type="checkbox"/> Rough
		<input checked="" type="checkbox"/> Hard Packed	<input type="checkbox"/> Blue Groove
		<input type="checkbox"/> Loose/Loamy	<input type="checkbox"/> Dry
		<input type="checkbox"/> Wet	<input type="checkbox"/> Low Bite
		<input type="checkbox"/> Dusty	<input checked="" type="checkbox"/> Med Bite
			<input type="checkbox"/> High Bite
			<input type="checkbox"/> Other _____

Front Suspension

Toe: **1 degrees OUT**

Ride Height: **29.5mm**

Camber: **0 degree**

Caster: **Stock/20 degrees**

Sway Bar: **2.0mm**

Piston/Oil: **4 holes @ 1.07mm/40 wt**

Spring: **Gold/Hard**

Limiters/Droop: _____

Overall Shock Length: **85mm Center to Center**

Steering Ackerman: **Long**

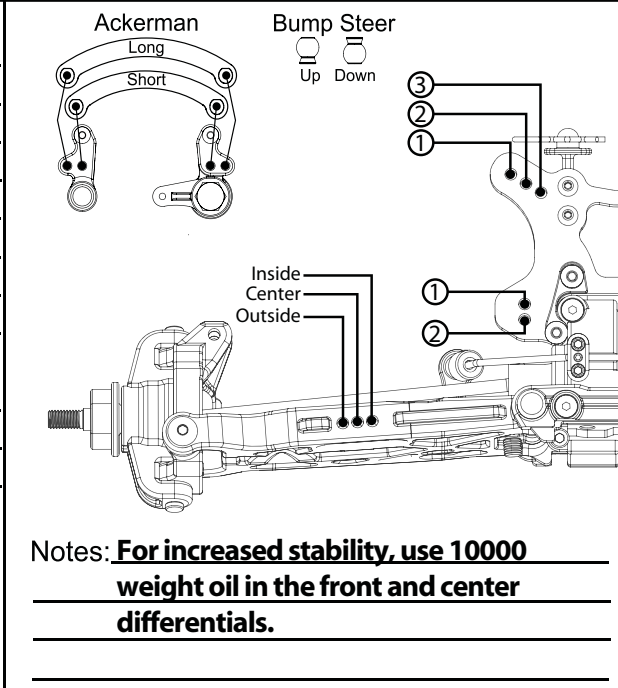
Bump Steer: **Up**

Camber Link: **Position 1**

Shock Location: **Position 1 / Outside**

Front Diff Fluid: **Grease**

Center Diff Fluid: **Grease**



Rear Suspension

Toe: **3 degrees**

Anti-Squat: **2 degrees**

Ride Height: **24.5mm**

Camber: **-2.5 degrees**

Rear Hub Spacing: **All the way back**

Sway Bar: **1.8mm**

Piston/Oil: **4 holes @ 1.09mm/30 wt**

Spring: **Black/Medium**

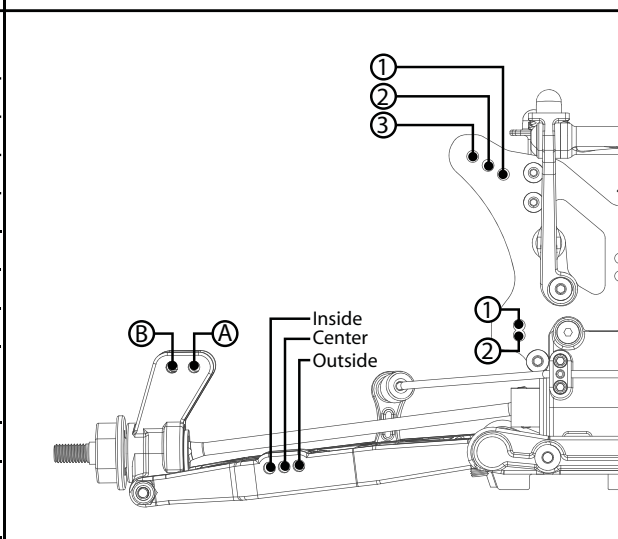
Limiters/Droop: _____

Overall Shock Length: **100.8mm Center to Center**

Camber Link: **Position 2 - A**

Shock Location: **Position 2 - Inside**

Rear Diff Fluid: **Grease**



Electronics

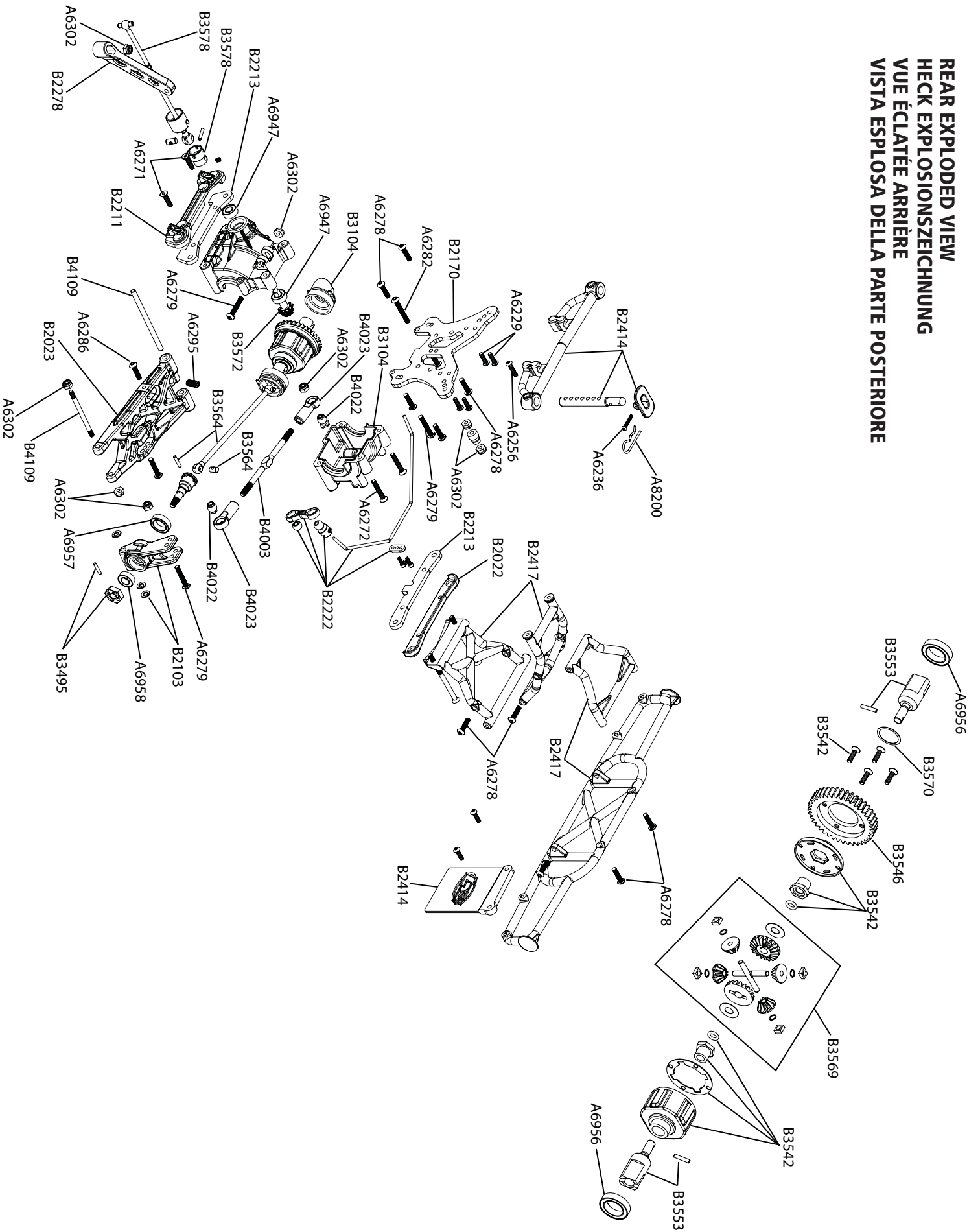
Motor: **Losi 3.4**

ESC: _____

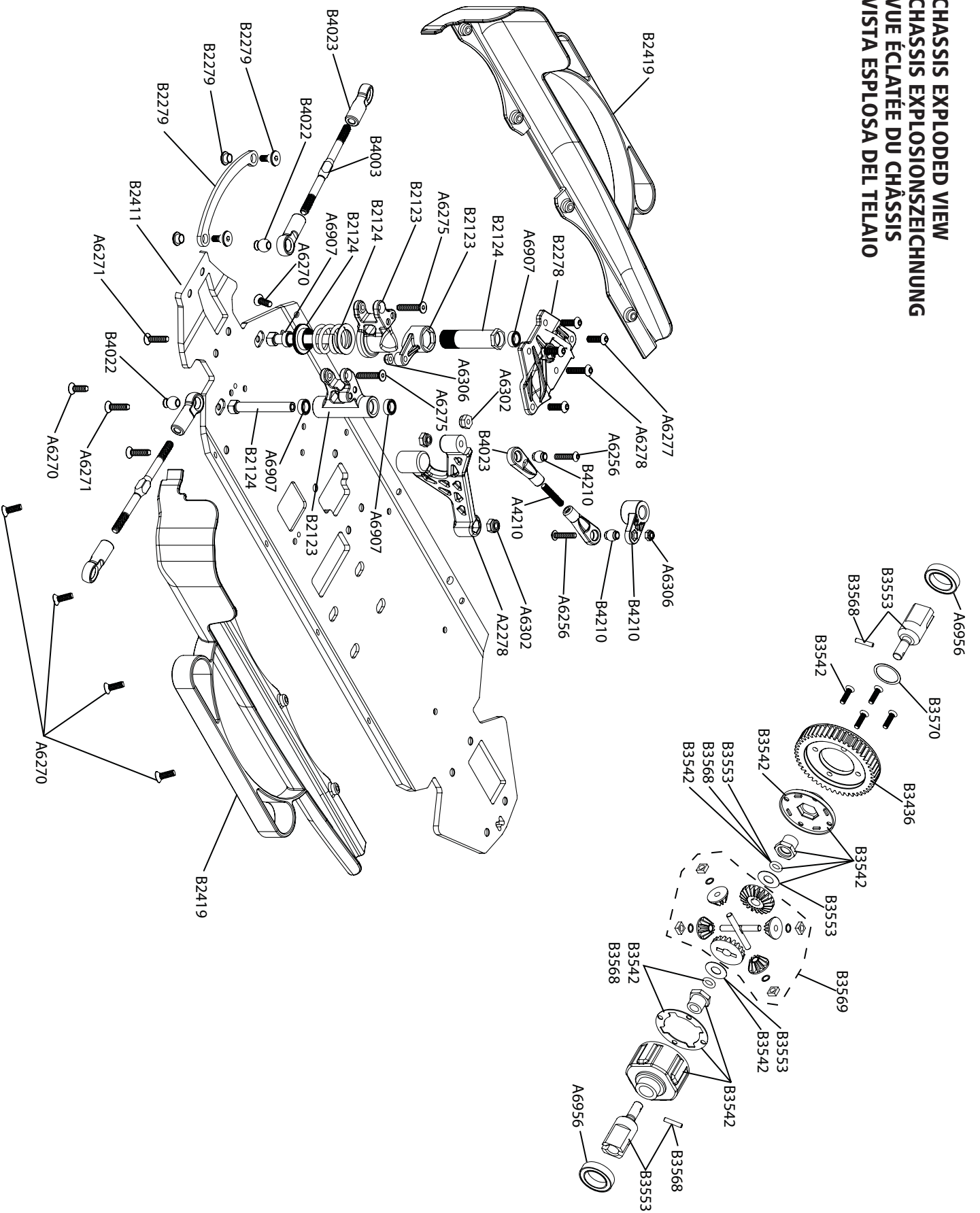
Battery: **Stock** Gearing: _____

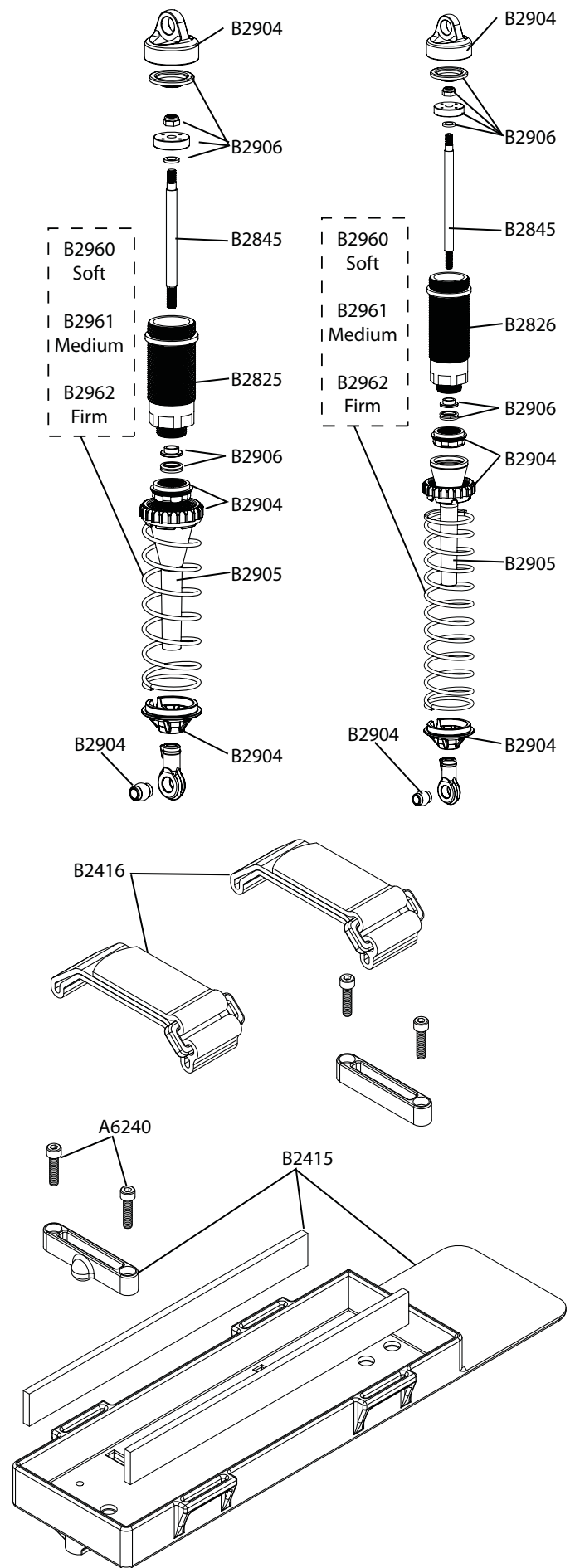
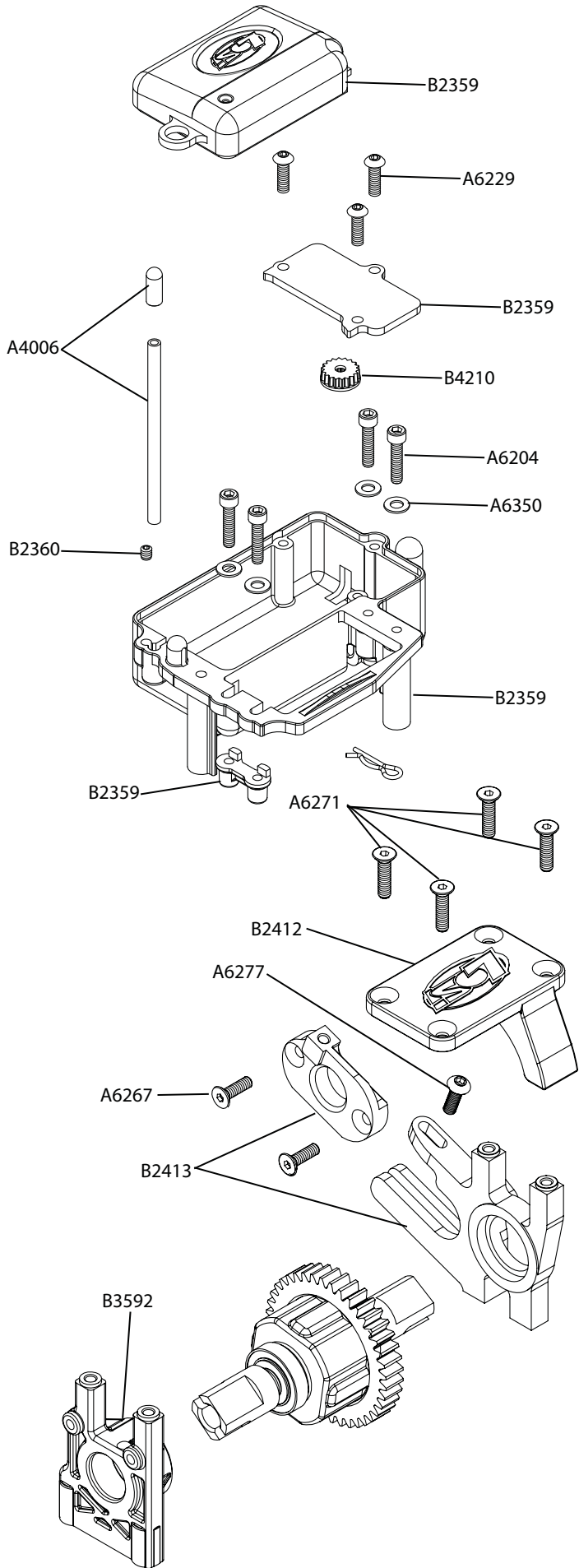
Notes

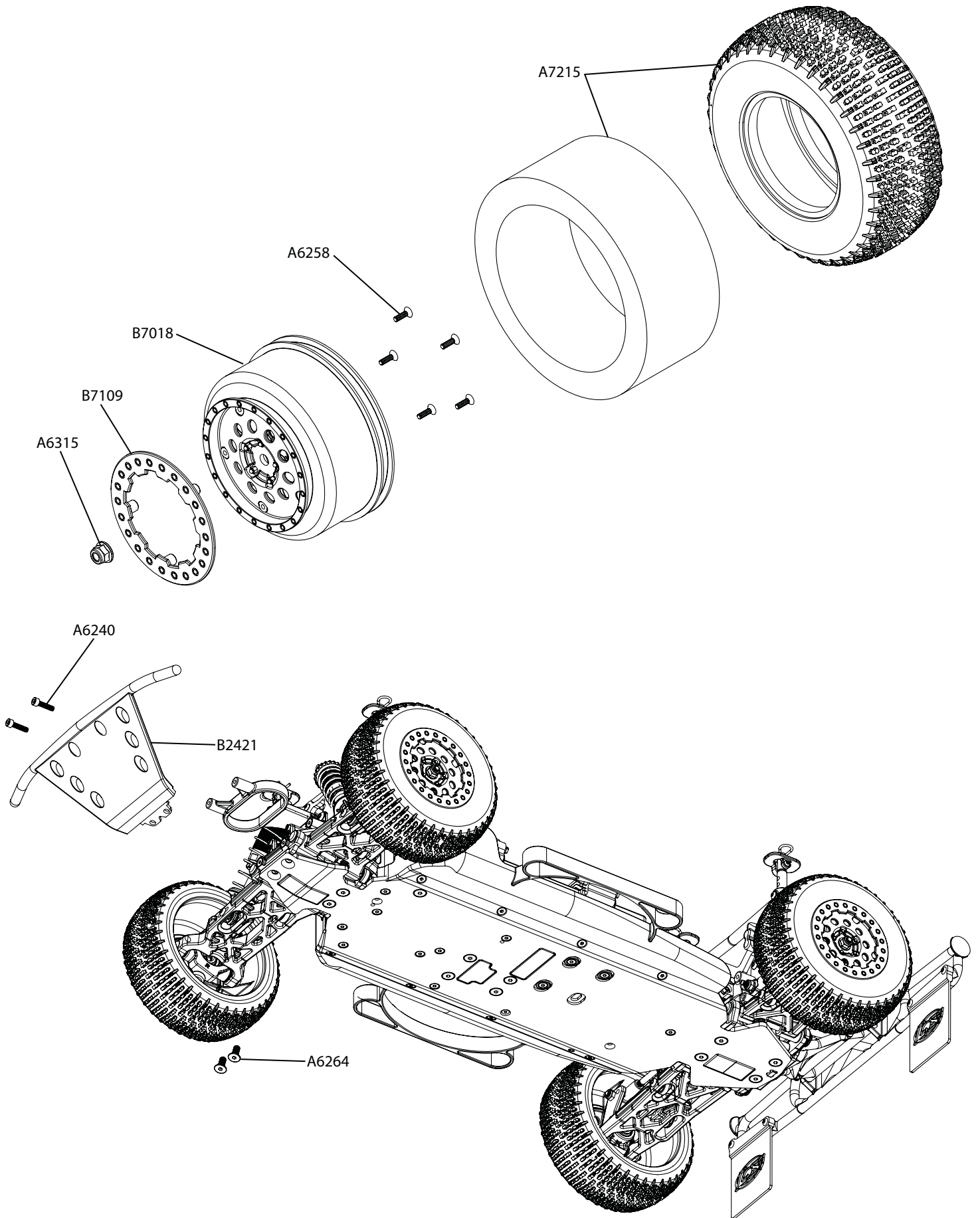
REAR EXPLODED VIEW
HECK EXPLOSIONSZEICHNUNG
VUE ÉCLATÉE ARRIÈRE
VISTA ESPLOSA DELLA PARTE POSTERIORE



CHASSIS EXPLODED VIEW
 CHASSIS EXPLOSIONSZEICHNUNG
 VUE ÉCLATÉE DU CHÂSSIS
 VISTA ESPLOSA DEL TELAIO









TEN SCITE



©2010 Horizon Hobby, Inc.
Not responsible for typographical errors.

*The Spektrum trademark is used with permission of Bachmann Industries, Inc.
Losi, Xcelorin and MultiPro are trademarks or registered trademarks of Horizon Hobby, Inc.
Airtronics® is a registered mark of Sanwa Electronic Instrument Co., Ltd., Osaka, Japan.
Futaba is a registered trademark of Futaba Denshi Kagyo Kabushiki Kaisha Corporation of Japan
KO PROPO® is a registered trademark of Kondo Kagaku Co., Ltd., Tokyo, Japan.*

Printed 11/2010
30160.I