

使用前に:

Rebel 12はハイエンド向け1/12スケールリアドライブ競技用カーです。すでに組立てや、ラジコンカー操作の経験を積んだ16歳以上のユーザーに適しています。玩具ではありませんので、初心者や責任ある大人の監視のない子供だけの使用は控えて下さい。

組立て前には、この取扱い説明書を読んで下さい

T.O.P. Racingでは、直接、間接、特別、偶発的、結果的あらゆる使用上、又は誤使用、不正使用により発生する損害、怪我、ダメージ等の責任は負いません。

注意:

- ・ 本製品は、16歳以下の子供のみでの使用には適しておりません。必ず、経験のある大人の監視の元で使用下さい。組立ては、小さなお子様手の届かない場所で行って下さい。
 - ・ 初めて組立てられる方の場合、経験者のアドバイスを受けながら、本来の性能が発揮出来るように正しく組立てを行うようにして下さい。工具、鋭利な器具などは注意して使用下さい。
 - ・ 組立ての際、部品によっては端が鋭くなっていますので、注意して下さい。
 - ・ 小さな部品は、小さなお子様手の届かない場所に保管して下さい。小さなお子様部品を飲み込んだり、ビニール袋を頭から冠ったりしないよう注意下さい。
 - ・ 使用後は、大変高温になっていますので、モーター、スピードコントローラー等に手を触れぬようして下さい。もし触れると火傷の恐れがあります。送信機の操作指示には常に従うよう心がけて下さい。回転中の稼働している部分には決して指や、異物を入れないで下さい。指、髪の毛、衣服、他にダメージや怪我の恐れがあります。
 - ・ 操作する際の周波数は、使用する前に必ず確認下さい。同時に他の方と同じ周波数を使用しないように注意して下さい。
 - ・ 常に送信機のスイッチを先に入れ、その後で車に搭載のレシーバーのスイッチを入れて下さい。
 - ・ スwitchを切る場合は、先にレシーバーのスイッチを切り、その後に送信機のスイッチを切して下さい。プロポ装置の作動チェックの際は、ホイール部を地面から離して下さい。
 - ・ 車を保管する場合は、バッテリーパックを外して下さい。
 - ・ 怪我や、物への損害を避けるためにも、操作中は十分に責任を自覚して下さい。
 - ・ 使用する場合、公共の場所、公道などの歩行者や、乗物等と衝突する恐れのある場所では使用しないで下さい。下記の使用はしないで下さい。
1. ラジコン操作に気づいてない自動車、動物、人間の近くでの使用
 2. 子供、又は集団で集まっている場所
 3. 狭い室内スペース
 4. 濡れた場所
 5. 公道
 6. 騒音によって迷惑を掛ける病院、居住地など
 7. 夜間や、又は視界が妨害されたり、損なわれる場合

電気系統に対する注意:

- ・ 露出した電気配線は、必ず絶縁しショートを防いで下さい。(ヒートシンクチューブ、又は電気テープ等で絶縁)配線、接続、ケーブルの絶縁等には十分な注意をして下さい。ケーブルが常にしっかり接続されている事を確認して下さい。コネクターの緩みをチェックし、もし緩んでいれば、再度接続をし、しっかりと接続して下さい。
- ・ ダメージのあるケーブルは決して使用しないで下さい。大変危険で、火災に至るショートを起こす可能性があります。
- ・ 低いバッテリーパワーはコントロールロスを招きます。
- ・ 送信機や、受信機のパワーが落ちると制御が効かなくなります。車が減速し始めましたら、すぐに操作中止下さい。
- ・ 操作しない場合は、バッテリーを外して下さい。
- ・ バッテリーを分解したり、バッテリーケーブルを切断したりしないで下さい。もし駆動中のバッテリーがショートするとおよそ300Wの電力が放電され火災や、爆発を誘発します。
- ・ 受信機、送信機用バッテリーの充電には、推奨された充電器を使用下さい。必ず、充電器の取説マニュアルに従って正しく使用下さい。

- ・ 過充電、不正な充電、又は不良充電器の使用で高熱発生し、危険です。連続し再充電をすると、バッテリーを傷め、最悪の場合には異常に高温になり、火災を引き起こします。
- ・ もし、お使いのバッテリーが再充電中、異常に高温度にある場合はお買求めのショップに相談、確認をし修理、交換等して下さい。
- ・ 定期的に充電器のチェック、例えばケーブル、プラグ、ケース、他の損傷などを事前チェックし安全性を確認してから使用するよう心がけて下さい。
- ・ 充電器の改造は、ショート、過充電など危険な事態を招きますので決して行わないで下さい。
- ・ 充電終了後は、常に充電器からプラグを外して下さい。
- ・ バッテリーがまだ暖まっている場合には、再充電をしないで下さい。
- ・ 使用後、バッテリーは熱を持っていますので、充分温度が下がるまで充電を控えて下さい。受信機用バッテリーや、他の電気系統部をショートさせるような金属部品を接触させないで下さい。
- ・ 車が濡れた場合、速やかに走行を中止し、ショートしないようにして下さい。バッテリーの廃棄には責任を持ち、決して火の中に捨てないよう注意して下さい。

必要な装備等(キット付属してません)

- ・ 送信機
- ・ 受信機
- ・ 送信機用バッテリー
- ・ スピードコントローラー(ESC)
- ・ サーボ 1/12スケール用
- ・ 540タイプモーター、又はブラシレスモーターシステム
- ・ ピニオンギア(64ピッチ)
- ・ 4.8V, 4セル サブC バッテリーパック、又は適合リポバッテリーパック
- ・ 1/12スケール用 ボディー
- ・ フロント、リア用 タイヤセット

必要な工具等(キット付属してません)

- ・ 1.5 mm, 2.0 mm, 3.0 mm 六角レンチ
- ・ 5.5 mm, 7.0 mm 六角ソケットレンチ
- ・ モデラー用クラフトナイフ
- ・ ターンバックル レンチ
- ・ ノギス/定規
- ・ キャンパー ゲージ
- ・ バッテリー ストラップテープ
- ・ 瞬間接着剤/ネジ止め
- ・ ショックオイル
- ・ スラストグリス、チフグリス、ジョイントグリス
- ・ 塗料(ボディー用)

注意:

- ・ Rebel 12の交換部品はお近くの模型店等、弊社製品取扱い店でお求め下さい。
- ・ この取説マニュアルには、セットアップシートが付属しますので、ご自身のセットアップデータ記録に活用して下さい。

Enjoy building and driving your Rebel 12!!



INTRODUCTION

BEFORE YOU START

The Rebel 12 is a professional 1/12 scale rear-wheel drive competition car and should be built only by persons aged 16 years or older with previous experience building and operating R/C model cars. This is not a toy and is not intended for use by beginners or by children without direct supervision of a responsible, knowledgeable adult. Read the instruction manual carefully before building.

T.O.P. Racing shall not be liable for any loss, injury or damages, whether direct, indirect, special, incidental, or consequential, arising from the use, misuse, or abuse of this product and/or any product or accessory required to operate this product.

GENERAL PRECAUTIONS

- This product is not suitable for children under 16 years of age without the direct supervision of a knowledgeable adult.
- Assemble this kit only in places away from the reach of small children.
- First-time builders and users should seek advice from people who have building experience in order to assemble the model correctly and to allow the model to reach its performance potential.
- Exercise care when using tools and sharp instruments.
- Take care when building, as some parts may have sharp edges.
- Keep small parts out of reach of small children. Children must not be allowed to put any parts in their mouth, or pull vinyl bag over their head.
- Immediately after using your model, do not touch equipment on the model such as the motor and speed controller, because they generate high temperatures. You may seriously burn yourself by touching them.
- Follow the operating instructions for the radio equipment at all times.
- Do not put fingers or any objects inside rotating and moving parts, as this may cause damage or serious injury as your finger, hair, clothes, etc. may get caught.
- Be sure that your operating frequency is clear before turning on or running your model, and never share the same frequency with somebody else at the same time. Ensure that others are aware of the operating frequency you are using and when you are using it.
- Always turn on your transmitter before turning on the receiver in the car. Always turn off the receiver before turning off your transmitter.
- Keep the wheels of the model off the ground when checking the operation of the radio equipment.
- Disconnect the battery pack before storing your model.
- To prevent any serious personal injury and/or damage to property, be responsible when operating all remote controlled models.
- The model car is not intended for use on public places and roads or areas where its operation can conflict with or disrupt pedestrian or vehicular traffic.
- Do not use your model:
 1. Near real cars, animals, or people that are unaware that an RC car is being driven.
 2. In places where children and people gather
 3. In limited indoor spaces
 4. In wet conditions
 5. In the street
 6. In areas where loud noises can disturb others such as hospitals and residential areas
 7. At night or anytime your line of sight to the model may be obstructed or impaired in any way.

To prevent any serious personal injury and/or damage to property, please be responsible when operating all remote controlled models.

ELECTRICAL PRECAUTIONS

- Insulate any exposed electrical wiring (using heat shrink tubing or electrical tape) to prevent dangerous short circuits. Take maximum care in wiring, connecting and insulating cables. Make sure cables are always connected securely. Check connectors for if they become loose. And if so, reconnect them securely. Never use R/C models with damaged wires. A damaged wire is extremely dangerous, and can cause short-circuits resulting in fire.
- Low battery power will result in loss of control. Loss of control can occur due to a weak battery in either the transmitter or the receiver. Weak running battery may also result in an out of control car if your car's receiver power is supplied by the running battery. Stop operation

immediately if the car starts to slow down.

- When not using RC model, always disconnect and remove battery.
- Do not disassemble battery or cut battery cables. If the running battery short-circuits, approximately 300W of electrical power can be discharged, leading to fire or burns. Never disassemble battery or cut battery cables.
- Use a recommended charger for the receiver and transmitter batteries and follow the instructions correctly. Over-charging, incorrect charging, or using inferior chargers can cause the batteries to become dangerously hot. Recharge battery when necessary. Continual recharging may damage battery and, in the worst case, could build up heat leading to fire. If battery becomes extremely hot during recharging, please ask your local hobby shop for check and/or repair and/or replacement.
- Regularly check the charger for potential hazards such as damage to the cable, plug, casing or other defects. Ensure that any damage is rectified before using the charger again. Modifying the charger may cause short-circuit or overcharging leading to a serious accident. Therefore do not modify the charger.
- Always unplug charger when recharging is finished.
- Do not recharge battery while battery is still warm. After use, battery retains heat. Wait until it cools down before charging.
- Do not allow any metal part to short circuit the receiver batteries or other electrical/electronic device on the model.
- Immediately stop running if your RC model gets wet as may cause short circuit.
- Please dispose of batteries responsibly. Never put batteries into fire.

EQUIPMENT RECOMMENDED (NOT INCLUDED)

- Radio Transmitter
- Radio receiver
- Batteries for Transmitter
- Electronic Speed Control
- Steering Servo for 1/12 scale
- 540 Type Motor or Brushless Motor System
- Pinion Gear (64P)
- 4.8V, 4 Cell Sub-C Battery Pack or suitable Li-Po Pack
- 1/12 Scale Body Shell
- Front and Rear Tire Set

TOOLS RECOMMENDED (NOT INCLUDED)

- 1.5mm, 2.0mm, 3.0mm Allen Wrench
- 5.5mm & 7.0mm Hex Socket Wrench
- Modelers Craft Knife
- Turnbuckle Wrench
- Calipers/Ruler
- Camber Gauge
- Battery Strapping Tape
- Instant Glue/Thread Lock
- Shock Oil
- Thrust Grease, Diff. Grease, Joint Grease
- Paint (for Bodyshell)

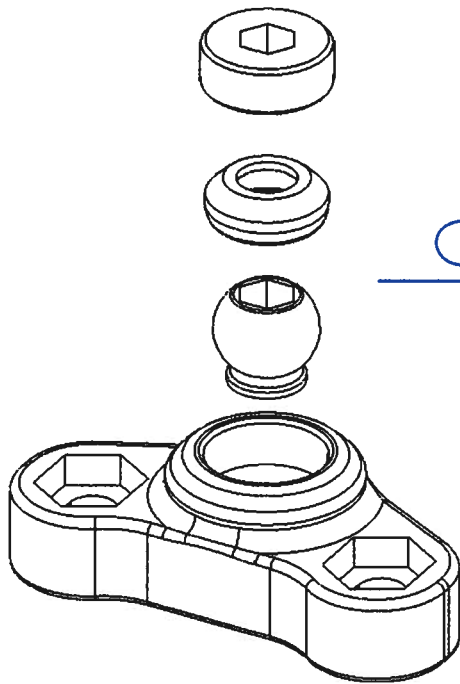
NOTE:

- The Rebel 12 chassis uses the best available components. All replacement parts can be purchased from your local hobby or model shops who carry our products.
- This instruction manual contains a blank setup sheet for your own setup record.

Enjoy building and driving your Rebel 12!!



STEP 09,10 & 12の重要な注意点 / IMPORTANT NOTES FOR STEP 09, 10 & 12



STEP 09 から
from STEP 09

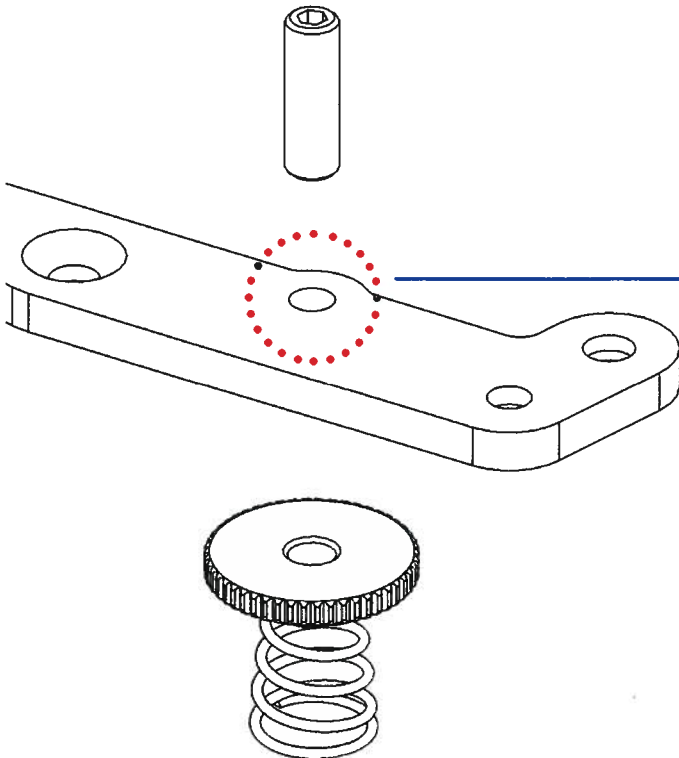
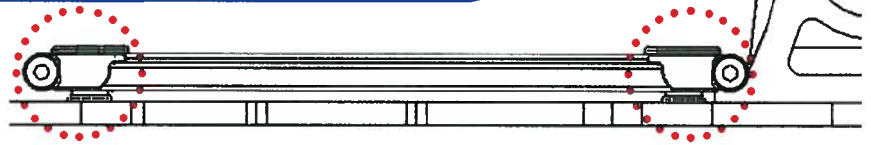
注意: ピボットソケットインサートの位置付けに注意。ピボットボールが、かろうじて回転するまでピボットソケットネジをゆっくりと締めてゆきます。ピボットボールがきつくなり始めたら、ピボットボールが再びかろうじて回転するまでピボットソケットネジを緩めます。

Note: Pay attention to the orientation of the pivot socket insert. Tighten the pivot socket screw very slowly until the pivot ball is barely free to rotate. If the pivot ball starts to bind, untighten the pivot socket screw until the pivot ball becomes barely free to rotate again.

注意: リンクの位置付けに注意。リンクの両端にサイドスプリングが入る凹所があります。ピボットボールが、かろうじて回転するまで両端箇所M2x7 mmチェスヘッドネジをゆっくりと締めます。もしピボットボールがきつくなり始めたら、ピボットボールが再びかろうじて回転するまでネジを緩めます。

Note: Pay attention to the orientation of the link. There is a recess area at both ends of the link for the side spring to fall into. Tighten the M2 x 7mm chess head screw very slowly at both ends of the link until the pivot ball is barely free to rotate. If the pivot ball starts to bind, untighten the screw until the pivot ball becomes barely free again.

STEP 10 から
from STEP 10



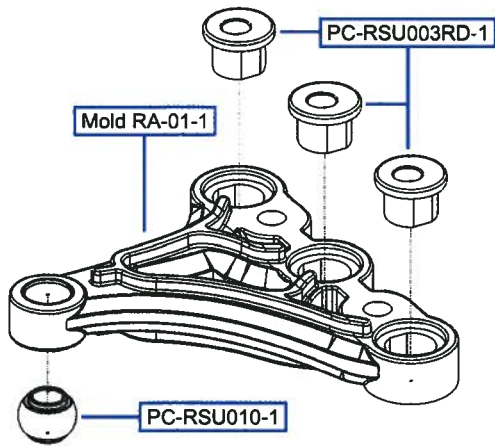
STEP 12 から
from STEP 12

注意: クロスブレースのカーボン材破損を避けるため、M3ネジ切りを使用し事前に2つ穴 (一つのみ示しています)を切り、その後でイモネジに振じ込みます。その際穴の深さは 半分にして下さい。それでない穴が緩くなり過ぎます。

Note: To avoid breakage of the carbon material of the cross brace, pre-tapp the 2 holes (ONLY one shown here) with an M3 taper before screwing in the set screws. Do it ONLY for half the depth of the holes: otherwise the holes will become too loose.

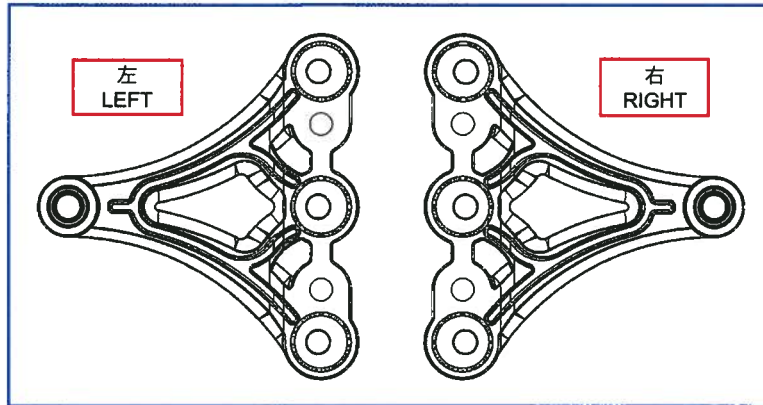
ローフロントサスペンション / LOWER FRONT SUSPENSION

STEP 01



Mold RA-01-1	フロント ササアーム Front Suspension Arm	x 2
PC-RSU003RD-1	サスマウントインサート Suspension Mount Insert	x 6
PC-RSU010-1	フロントサスペンションボール Front Suspension Ball	x 2

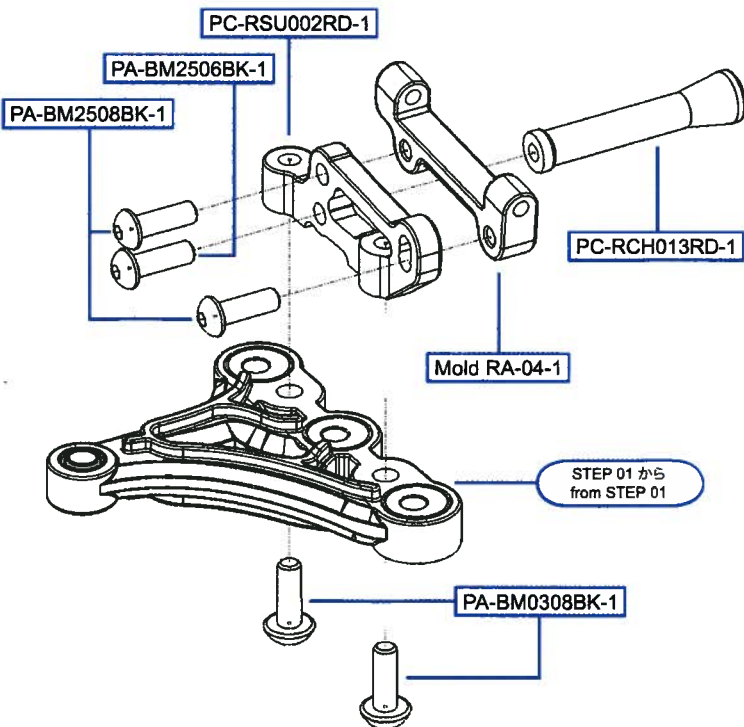
注意: 左記図のとおりローフロントサスペンションを同一に組立て2個作成
Note: Make 2x identical lower front suspension assemblies shown in the diagram on the left.



STEP 01 終了
STEP 01 FINISHED

注意: 左右ローサスペンションは同一に組立てます。図のとおり、各方向にサスマウントインサートの取付け位置に気をつけて下さい。
Note: The left and right lower suspension assemblies are identical. Pay attention to the orientation of the suspension mount insert for each location as shown.

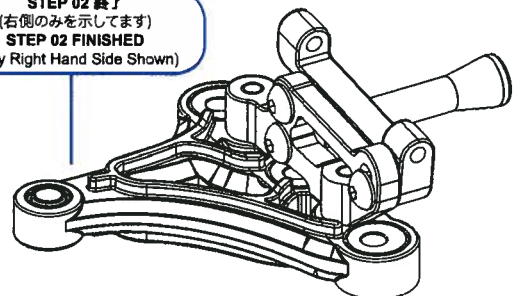
STEP 02



Mold RA-04-1	アッパーヒンジピンホルダー Upper Hinge Pin Holder	x 2
PC-RSU002RD-1	リアクティブ アジャスター Reactive Adjuster	x 2
PC-RCH013RD-1	フロントクロスブレスチューブ Front Cross Brace Tube	x 2
PA-BM0308BK-1	M3 x 8mm ボタンヘッドネジ M3 x 8mm Button Head Screw	x 4
PA-BM2506BK-1	M2.5 x 6mm ボタンヘッドネジ M2.5 x 6mm Button Head Screw	x 2
PA-BM2508BK-1	M2.5 x 8mm ボタンヘッドネジ M2.5 x 8mm Button Head Screw	x 4

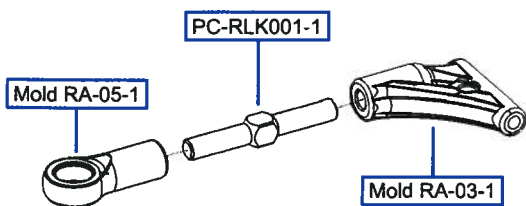
注意: Step 02はローフロントサスペンション右側の組立てを示しています。左側は同じ要領で組立てますが、右側に対して対称になるように行います。
Note: Step 02 shows the the right hand side of the lower front suspension assembly. Assemble the left hand side the same way but symmetrical to the right hand side.

STEP 02 終了
(右側のみを示しています)
STEP 02 FINISHED
(Only Right Hand Side Shown)

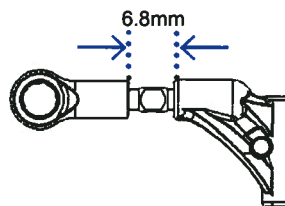


アッパーフロントサスペンション / UPPER FRONT SUSPENSION

STEP 03



注意: アッパーフロントサスペンションを図のように同一に2つ組立てます。
Note: Make 2x identical upper front suspension assemblies shown in the diagram above



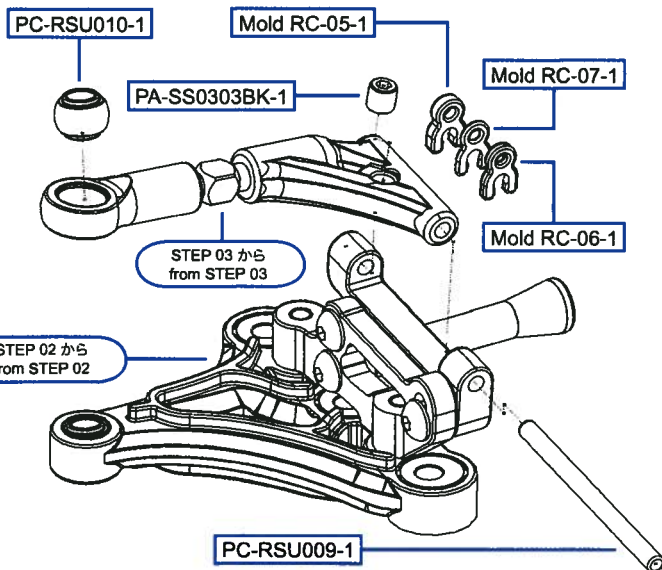
STEP 03 終了
 (右側のみを示しています)
 STEP 03 FINISHED
 (Only Right Hand Side Shown)

注意: 左右アッパーサスペンションは同一に組立てます。
Note: The left and right upper suspension assemblies are identical.

Mold RA-03-1	アッパー A-アーム Upper A-Arm	x 2
Mold RA-05-1	アッパー アイレット Upper Eyelet	x 2
PC-RLK001-1	20mm タイロッド 20mm Tie Rod	x 2

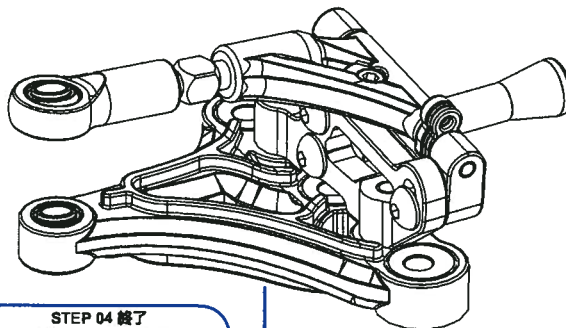
フロントサスペンション / FRONT SUSPENSION

STEP 04



注意: 右側サスペンションの組立の説明は上の図の通りです。右側サスペンションに対称になるようにして、同様に左側サスペンションを組立てます。
Note: The instruction for making the right suspension is shown in the above diagram. Similarly, make the left suspension assembly symmetrical to the right suspension assembly.

注意: 左右サスペンションは対称に組立てます。
Note: The left and right suspension assemblies are symmetrical.



STEP 04 終了
 (右側のみを示しています)
 STEP 04 FINISHED
 (Only Right Hand Side Shown)

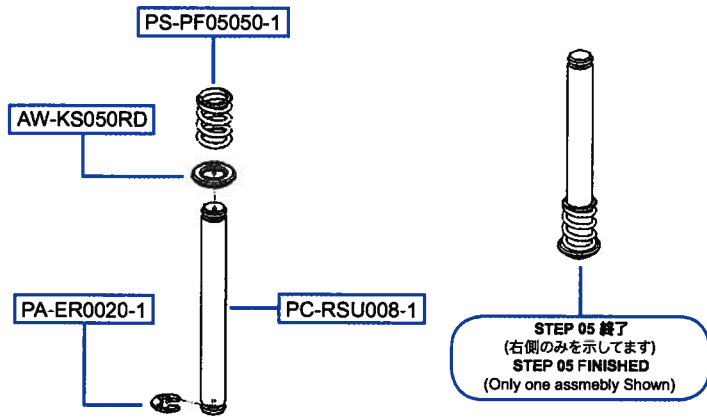
Mold RC-05-1	アッパーヒンジピンクリップ-1.5mm Upper Hinge Pin Clip - 1.5mm	x 2
Mold RC-06-1	アッパーヒンジピンクリップ - 1.0mm Upper Hinge Pin Clip - 1.0mm	x 2
Mold RC-07-1	アッパーヒンジピンクリップ- 0.5mm Upper Hinge Pin Clip - 0.5mm	x 2
PC-RSU009-1	アッパーアームヒンジピン Upper Arm Hinge Pin	x 2
PC-RSU010-1	フロントサスペンションボール Front Suspension Ball	x 2
PA-SS0303BK-1	M3 x 3mm イモネジ M3 x 3mm Set Screw	x 2

フロントサスペンション(続き) / FRONT SUSPENSION (cont'd)

STEP 05 (2つ作成 / Make 2)

注意: 同一のキングピンを2つ組立てます。
 Note: Make 2x identical king pin assembly

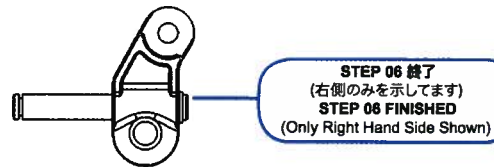
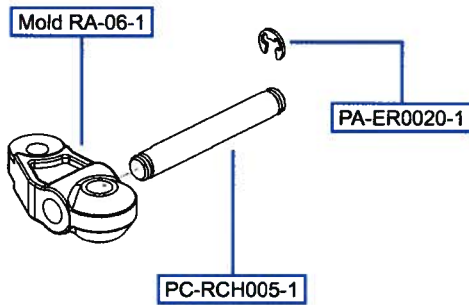
PS-PF05050-1	フロントスプリング 0.5mm x 5 コイル Front Spring 0.5mm x 5 coils	x 2
PC-RSU008-1	キングピン King Pin	x 2
AW-KS050RD-1	0.5mm キングピンシム 0.5mm King Pin Shim	x 2
PA-ER0020-1	2.0mm Eクリップ 2.0mm E-Clip	x 2



STEP 05 終了
 (右側のみを示しています)
 STEP 05 FINISHED
 (Only one assembly Shown)

STEP 06 (2つ作成 / Make 2)

注意: 左右アッパーサスペンションは同一に組立てます。
 Note: The left and right upper suspension assemblies are identical.

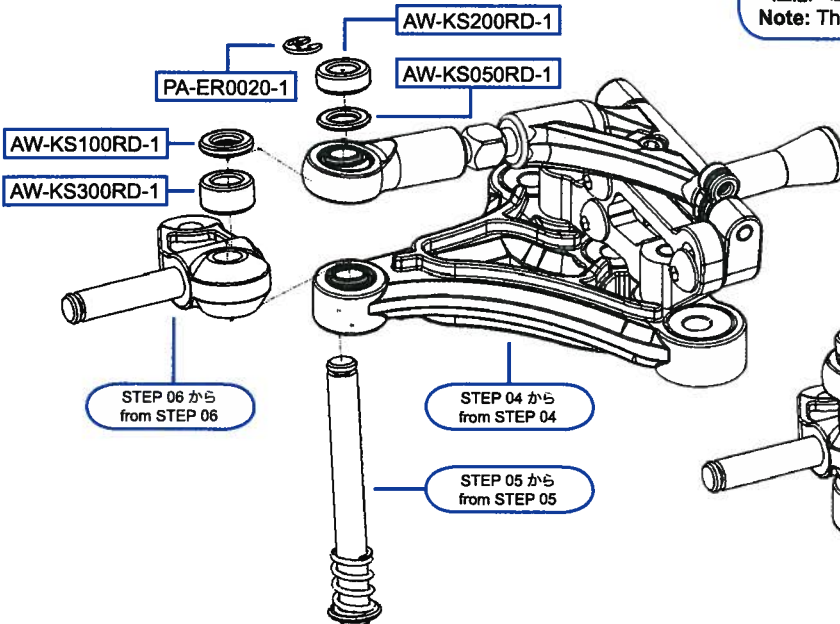


STEP 06 終了
 (右側のみを示しています)
 STEP 06 FINISHED
 (Only Right Hand Side Shown)

Mold RA-06-1	ステアリングブロック Steering Block	x 2
PC-RCH005-1	フロントアクスル Front Axle	x 2
PA-ER0020-1	2.0mm Eクリップ 2.0mm E-Clip	x 2

STEP 07

注意: 左右サスペンションは対称に組立てます。
 Note: The left and right suspension assemblies are symmetrical.



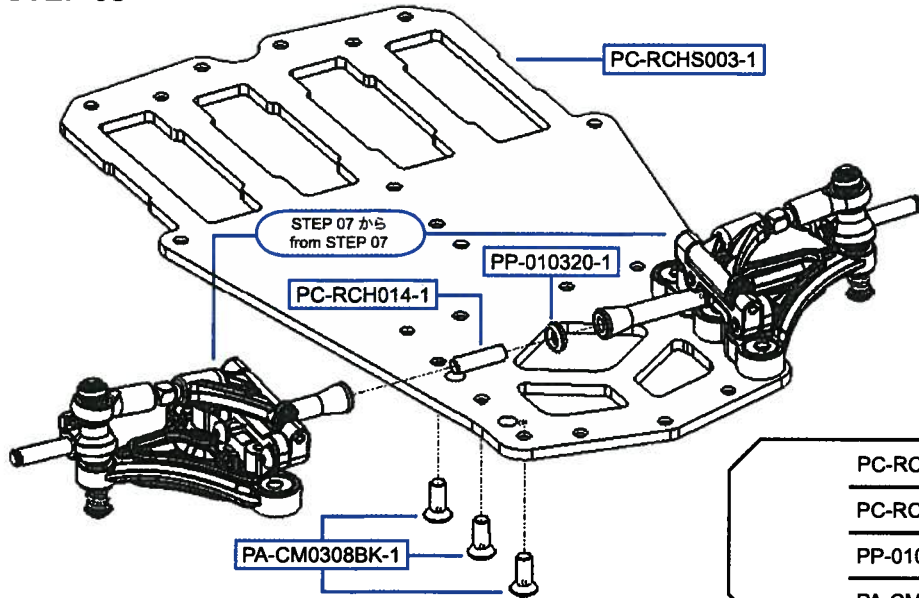
STEP 07 終了
 (右側のみを示しています)
 STEP 07 FINISHED
 (Only Right Hand Side Shown)

注意: 右側サスペンションの組立の説明は上の図の通りです。右側サスペンションに対称になるようにして、同様に左側サスペンションを組立てます。
 Note: The instruction for making the right suspension is shown in the above diagram. Similarly, make the left suspension assembly symmetrical to the right suspension assembly.

AW-KS050RD-1	キングピンシム - 0.5mm King Pin Shim - 0.5mm	x 2
AW-KS100RD-1	キングピンシム - 1.0mm King Pin Shim - 1.0mm	x 2
AW-KS200RD-1	キングピンシム - 2.0mm King Pin Shim - 2.0mm	x 2
AW-KS300RD-1	キングピンシム - 3.0mm King Pin Shim - 3.0mm	x 2
PA-ER0020-1	2.0mm Eクリップ 2.0mm E-Clip	x 2

フロントサスペンション(続き) / FRONT SUSPENSION (cont'd)

STEP 08

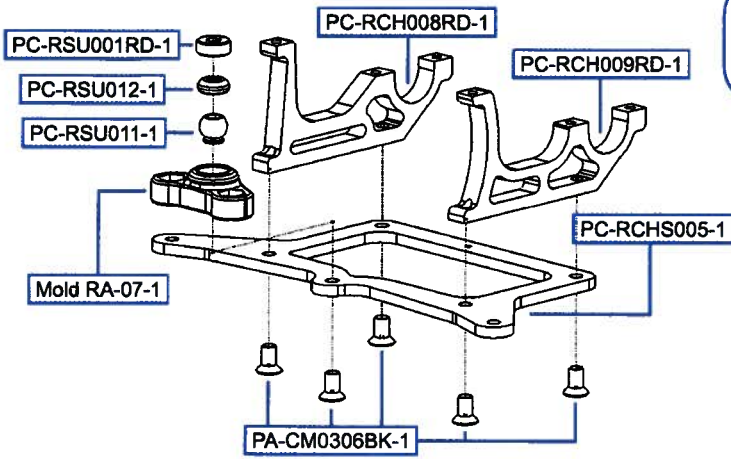


注意: 左右サスペンション組立ては、図のように対称的に行います。
 Note: Assemble the right and left suspension assemblies as shown in the figure, in a symmetrical way.

PC-RCHS003-1	シャーシ (2.5mm) Chassis (2.5mm)	x 1
PC-RCH014-1	フロントクロスブレースインサート Front Cross Brace Insert	x 1
PP-010320-1	ダンパーOリング 30度 Damper O-Ring 30-deg	x 1
PA-CM0308BK-1	M3 x 8mm 皿ビス M3 x 8mm Countersunk Screw	x 6

リア シャーシ / REAR CHASSIS

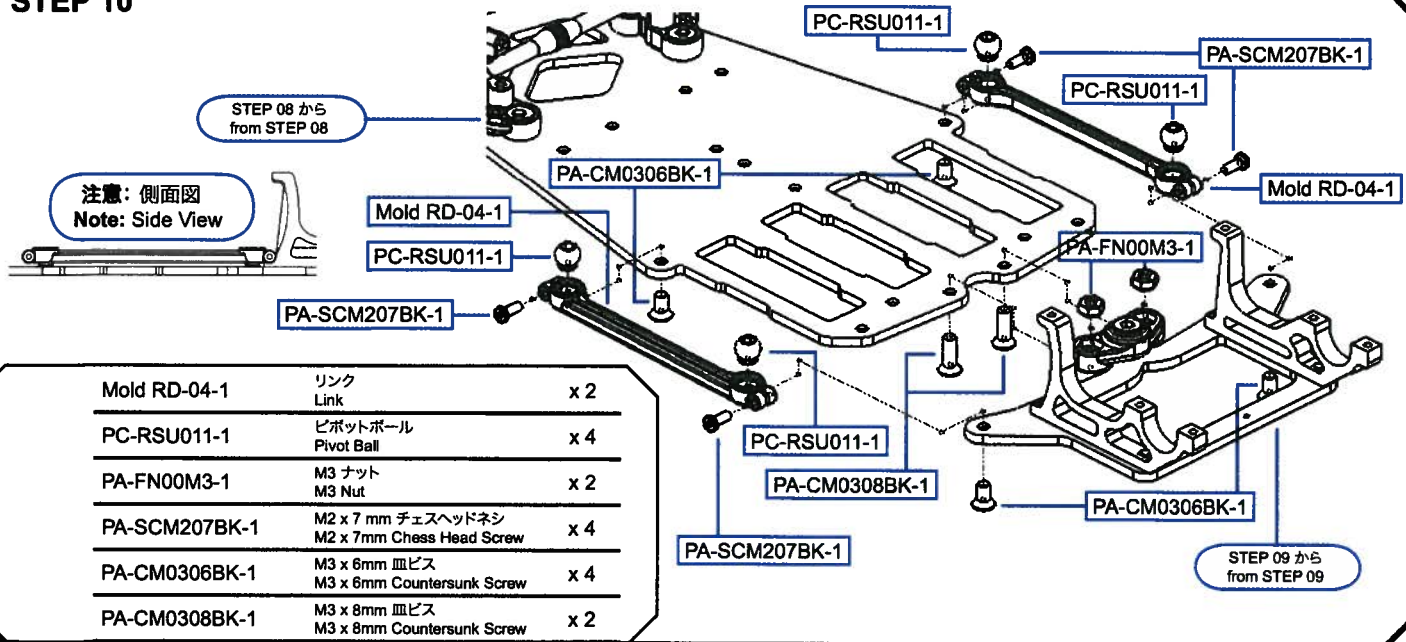
STEP 09



注意: ピボットボールの動きがしぶくならない程度にピボットスクルーネジを締めます。
 Note: Tighten the Pivot Socket Screw as far as it does not bind the free movement of the Pivot Ball.

PC-RCHS005-1	ボトムプレート Bottom Plate	x 1
PC-RCH008RD-1	モータープレート Motor Plate	x 1
PC-RCH009RD-1	マウントプレート Mount Plate	x 1
Mold RA-07-1	ボトムピボットソケット Bottom Pivot Socket	x 1
PC-RSU011-1	ピボットボール Pivot Ball	x 1
PC-RSU012-1	ピボットソケットインサート Pivot Socket Insert	x 1
PC-RSU001RD-1	ピボットソケットネジ Pivot Socket Screw	x 1
PA-CM0306BK-1	M3 x 6mm 皿ビス M3 x 6mm Countersunk Screw	x 5

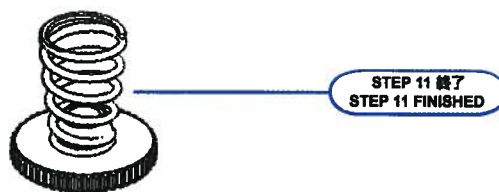
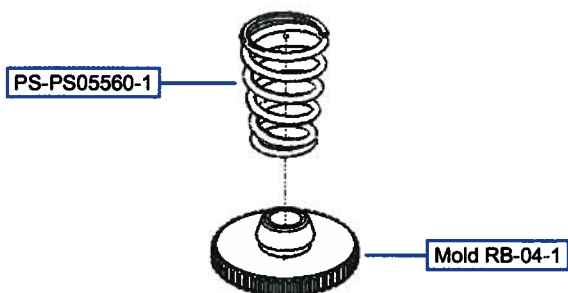
STEP 10



Mold RD-04-1	リンク Link	x 2
PC-RSU011-1	ピボットボール Pivot Ball	x 4
PA-FN00M3-1	M3 ナット M3 Nut	x 2
PA-SCM207BK-1	M2 x 7 mm チェスヘッドネジ M2 x 7mm Chess Head Screw	x 4
PA-CM0306BK-1	M3 x 6mm 皿ビス M3 x 6mm Countersunk Screw	x 4
PA-CM0308BK-1	M3 x 8mm 皿ビス M3 x 8mm Countersunk Screw	x 2

リアサイドサスペンション / REAR SIDE SUSPENSION

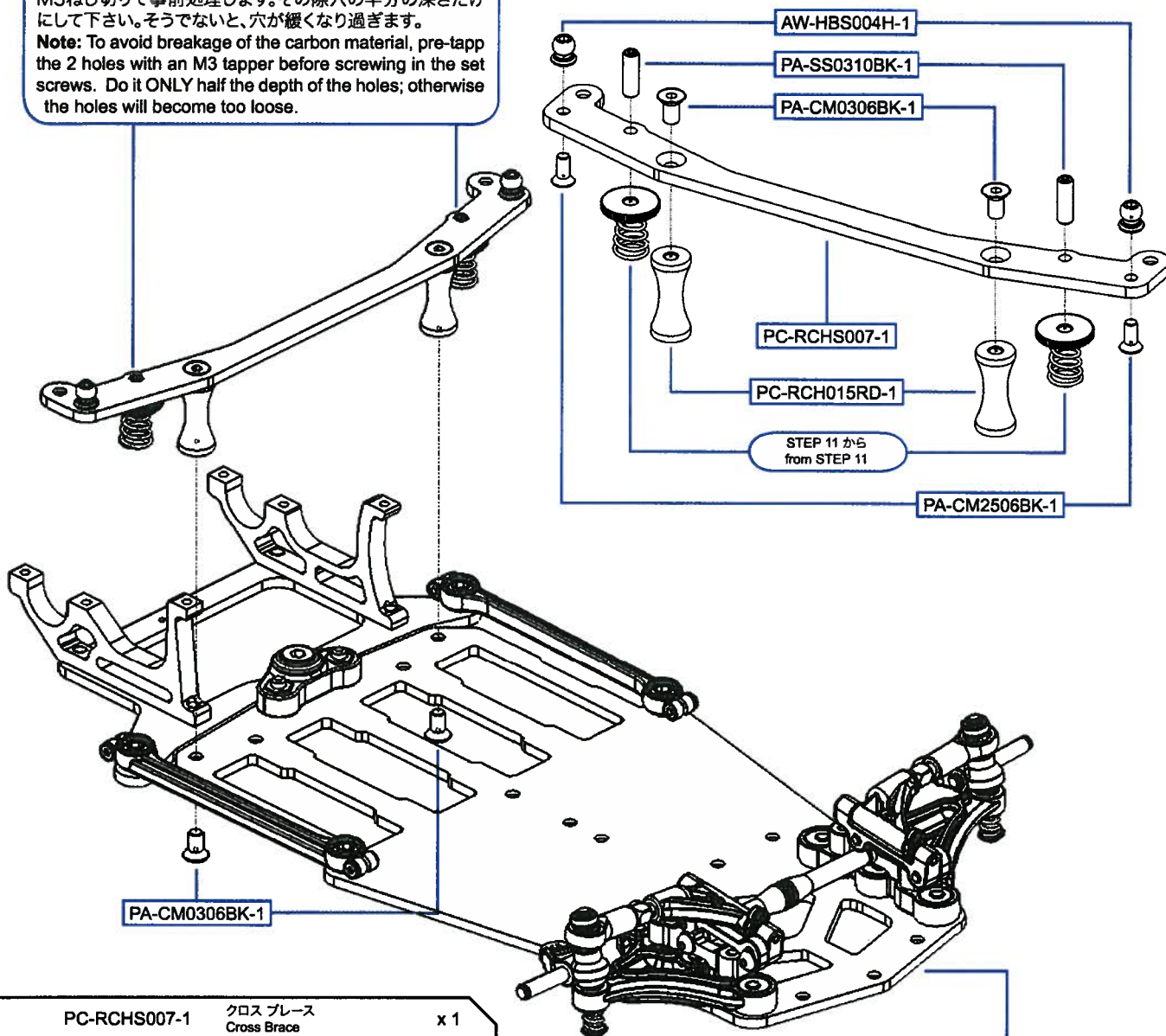
STEP 11 (2つ作成 / Make 2)



Mold RB-04-1	スプリングアジャスター Spring Adjuster	x 2
PS-PS05560-1	サイドスプリング0.55mm x 6コイル Side Spring 0.55mm x 6 coils	x 2

STEP 12

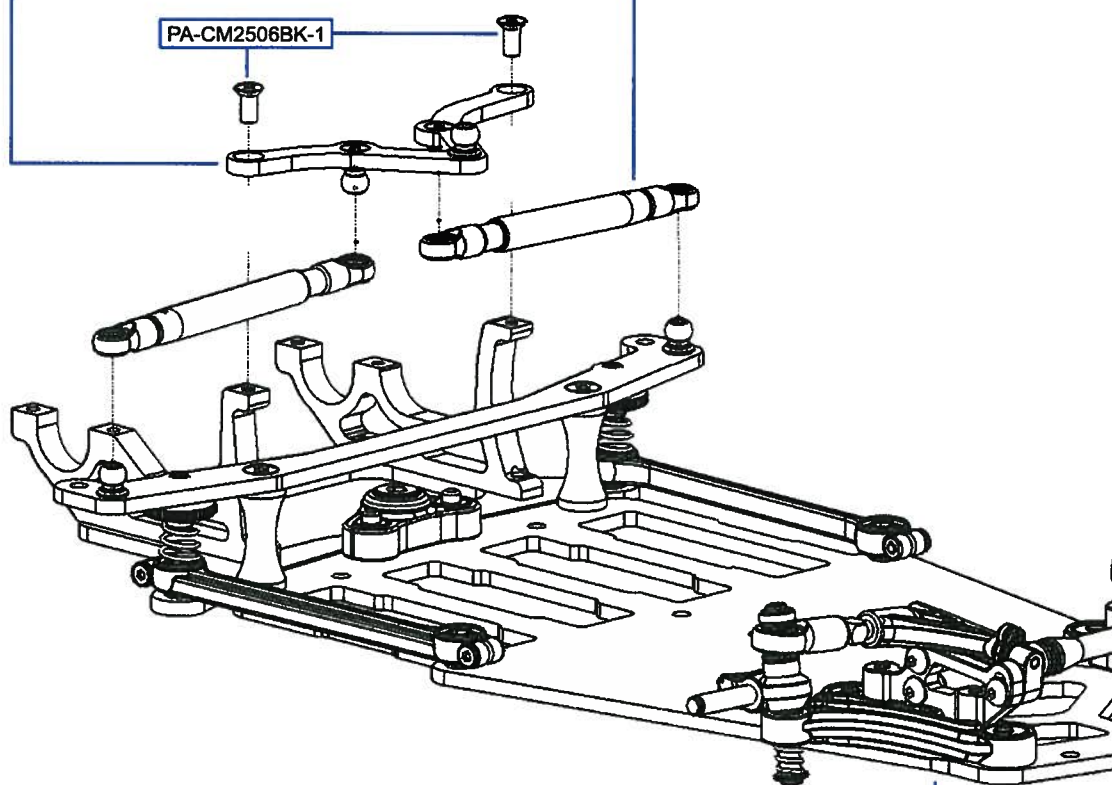
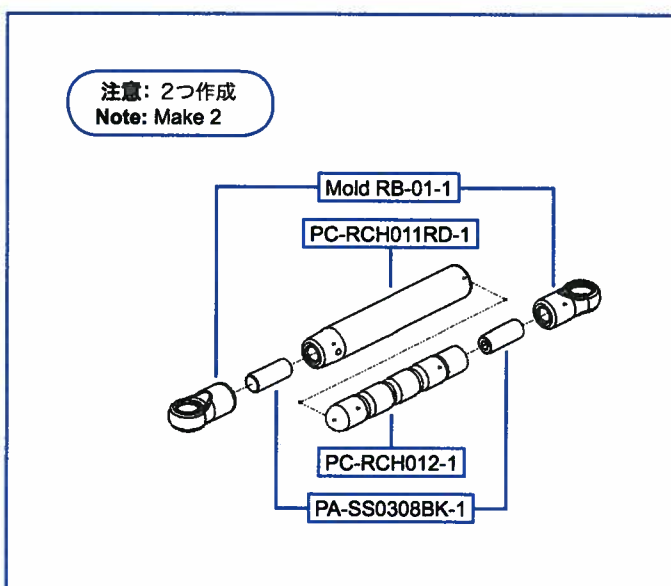
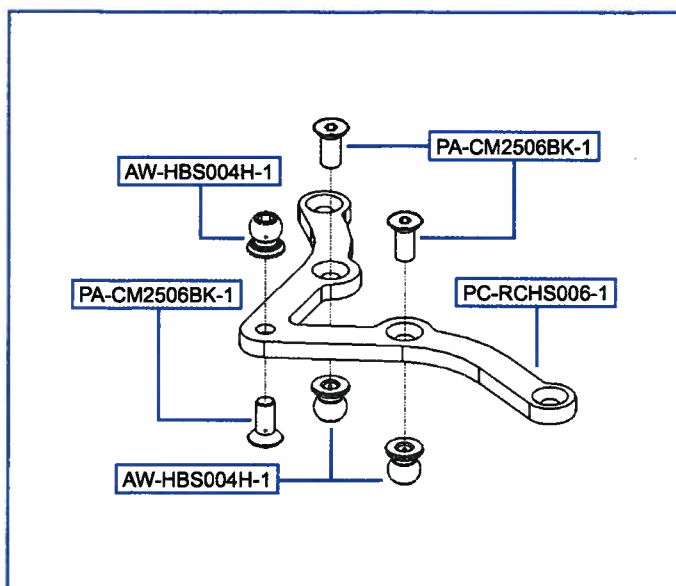
注意: カーボン材の破損を防ぐために、2箇所の穴をM3ねじ切りで事前処理します。その際穴の半分の深さだけにしてください。そうでないと、穴が緩くなり過ぎます。
Note: To avoid breakage of the carbon material, pre-tapp the 2 holes with an M3 taper before screwing in the set screws. Do it ONLY half the depth of the holes; otherwise the holes will become too loose.



PC-RCHS007-1	クロス ブレース Cross Brace	x 1
PC-RCH015RD-1	18mm スタンドオフ 18mm Standoff	x 2
AW-HBS004H-1	ボールスタット Ball Stud	x 2
PA-CM0306BK-1	M3 x 6mm 皿ビス M3 x 6mm Countersunk Screw	x 4
PA-CM2506BK-1	M2.5 x 6mm 皿ビス M2.5 x 6mm Countersunk Screw	x 2
PA-SS0310BK-1	M3 x 10mm イモネジ M3 x 10mm Set Screw	x 2

STEP 10 から
from STEP 10

STEP 13

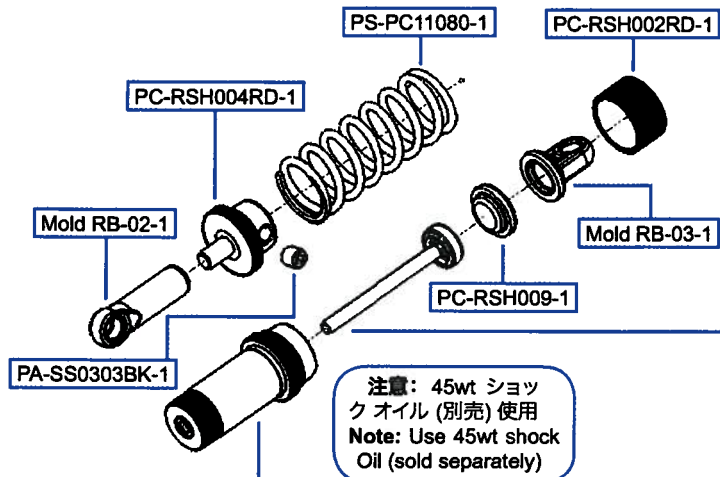


STEP 12 から
from STEP 12

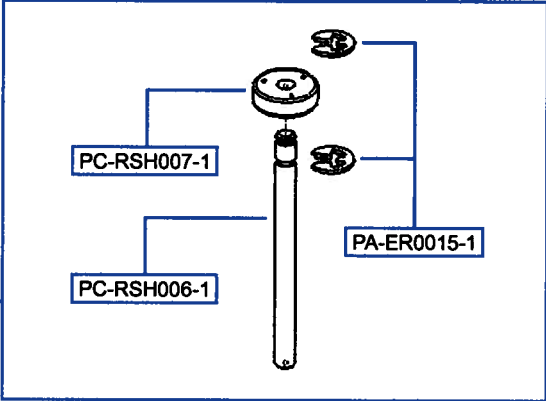
Mold RB-01-1	ボールカップ - 8.75mm Ball Cup - 8.75mm	x 4
PC-RCHS006-1	ショックマウント Shock Mount	x 1
PC-RCH011RD-1	ダンパーチューブ Damper Tube	x 2
PC-RCH012-1	ダンパーロッド Damper Rod	x 2
AW-HBS004H-1	ボールスタット Ball Stud	x 3
PA-CM2506BK-1	M2.5 x 6mm 皿ビス M2.5 x 6mm Countersunk Screw	x 5
PA-SS0308BK-1	M3 x 8mm イモネジ M3 x 8mm Set Screw	x 4

リアセンターサスペンション / REAR CENTER SUSPENSION

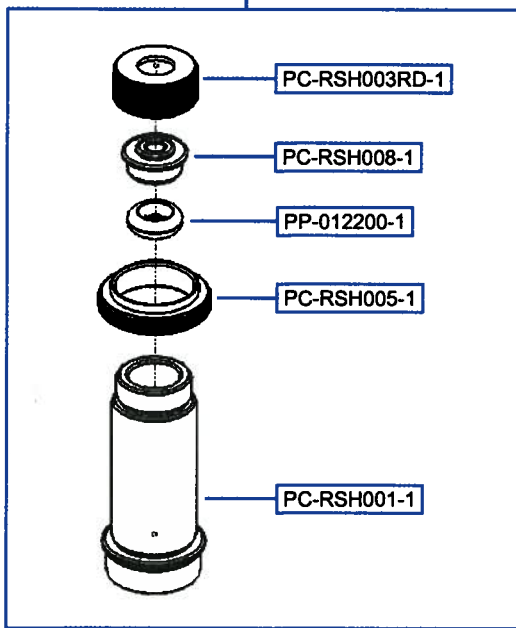
STEP 14



注意: 45wt ショックオイル (別売) 使用
 Note: Use 45wt shock Oil (sold separately)

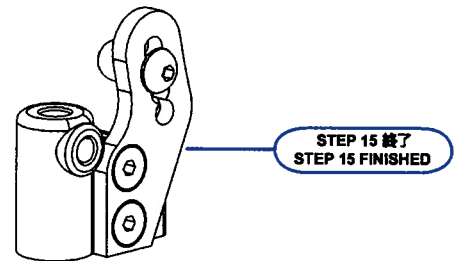
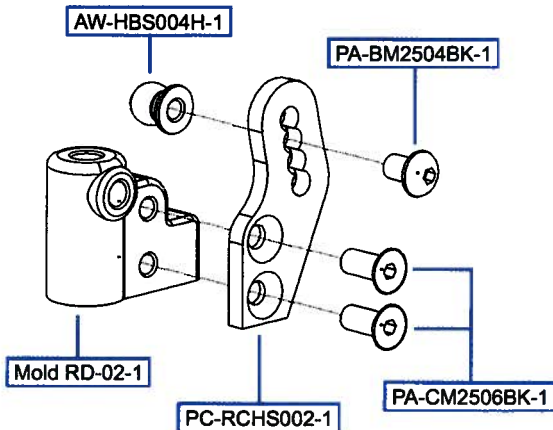


STEP 14 終了
 STEP 14 FINISHED



Mold RB-02-1	ボールカップ - 16mm Ball Cup - 16mm	x 1
Mold RB-03-1	ショックキャップ Shock Cap	x 1
PC-RSH001-1	ショックボディ Shock Body	x 1
PC-RSH002RD-1	ショックキャップリテーナー Shock Cap Retainer	x 1
PC-RSH003RD-1	ショックガイドリテーナー Shock Guide Retainer	x 1
PC-RSH004RD-1	スプリングリテーナー Spring Retainer	x 1
PC-RSH005-1	ショックスプリングリテーナー Shock Spring Adjuster	x 1
PC-RSH006-1	ショックシャフト Shock Shaft	x 1
PC-RSH007-1	ショックピストン Shock Piston	x 1
PC-RSH008-1	ショックガイド Shock Guide	x 1
PC-RSH009-1	ショックブラダー Shock Bladder	x 1
PP-012200-1	ショック Oリング Shock O-Ring	x 1
PS-PC11080-1	センターショックスプリング Center Shock Spring	x 1
PA-ER0015-1	1.5mm Eクリップ 1.5mm E-Clip	x 2
PA-SS0303BK-1	M3 x 3mm イモネジ M3 x 3mm Set Screw	x 1

STEP 15

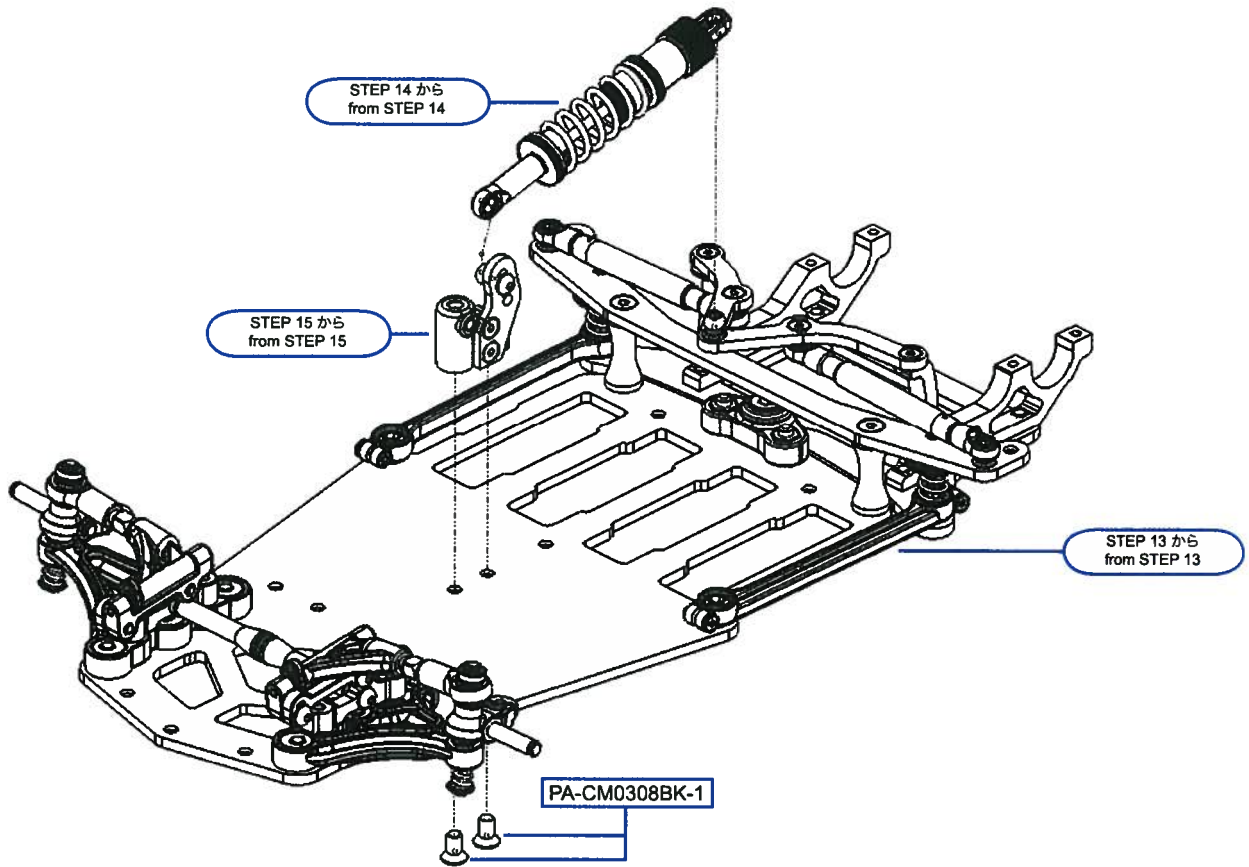


STEP 15 終了
 STEP 15 FINISHED

Mold RD-02-1	アンテナ&ショックマウント Antenna & Shock Mount	x 1
PC-RCHS002-1	ショックタワー Shock Tower	x 1
AW-HBS004H-1	ボールスタット Ball Stud	x 1
PA-BM2504BK-1	M2.5 x 4mm ボタンヘッドネジ M2.5 x 4mm Button Head Screw	x 1
PA-CM2506BK-1	M2.5 x 6mm 皿ビス M2.5 x 6mm Countersunk Screw	x 2

リアセンターサスペンション (続き) / REAR CENTER SUSPENSION (cont'd)

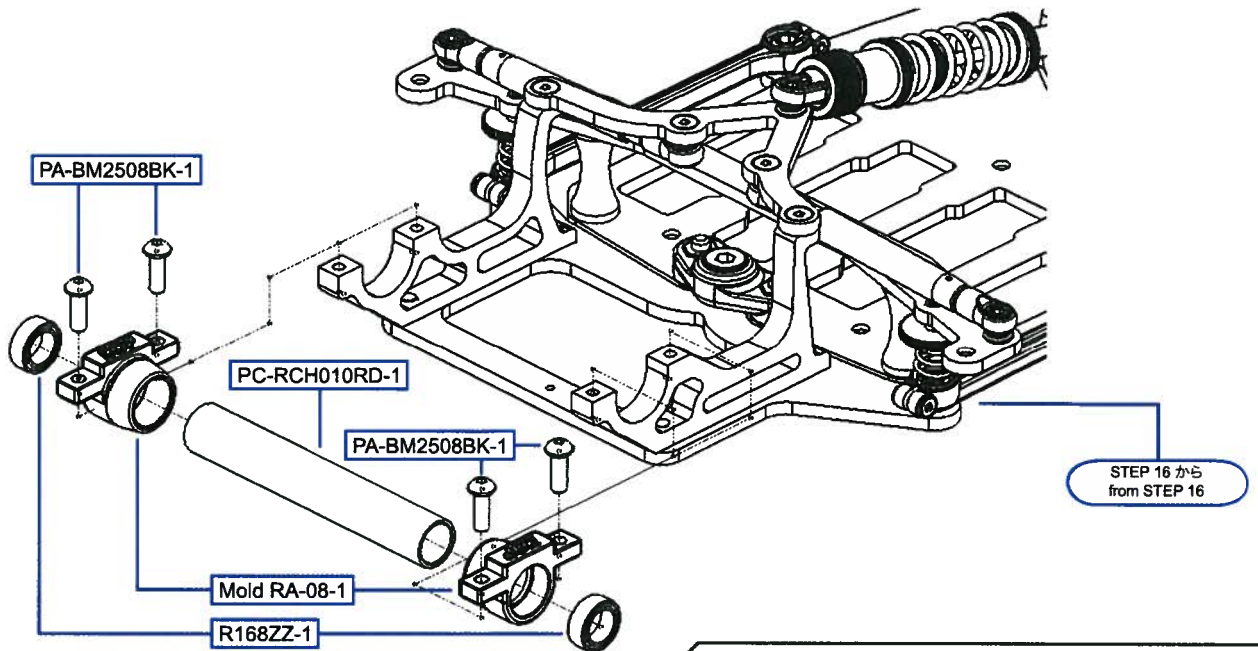
STEP 16



PA-CM0308BK-1 M3 x 8mm 皿ビス
M3 x 8mm Countersunk Screw x 2

リアアクスルアセンブリー / REAR AXLE ASSEMBLY

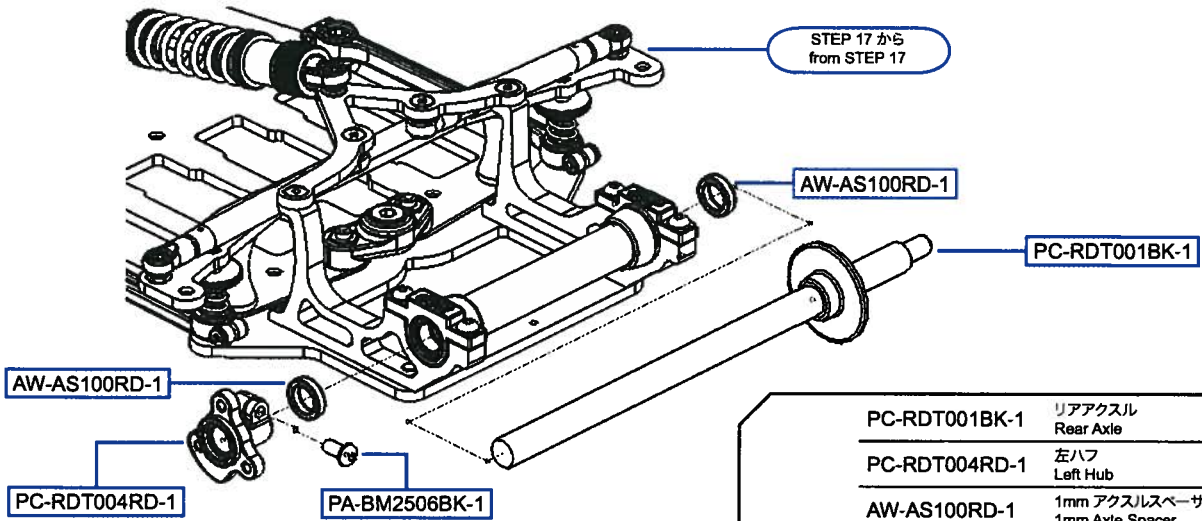
STEP 17



Mold RA-08-1	ベアリング キャリア A Bearing Carrier A	x 2
PC-RCH010RD-1	アジャスターチューブ Adjuster Tube	x 1
R168ZZ-1	1/4 x 3/8 ボールベアリング 1/4 x 3/8 Ball Bearing	x 2
PA-BM2508BK-1	M2.5 x 8mm ボタンヘッドネジ M2.5 x 8mm Button Head Screw	x 4

リアアクスルアセンブリー (続き) / REAR AXLE ASSEMBLY (cont'd)

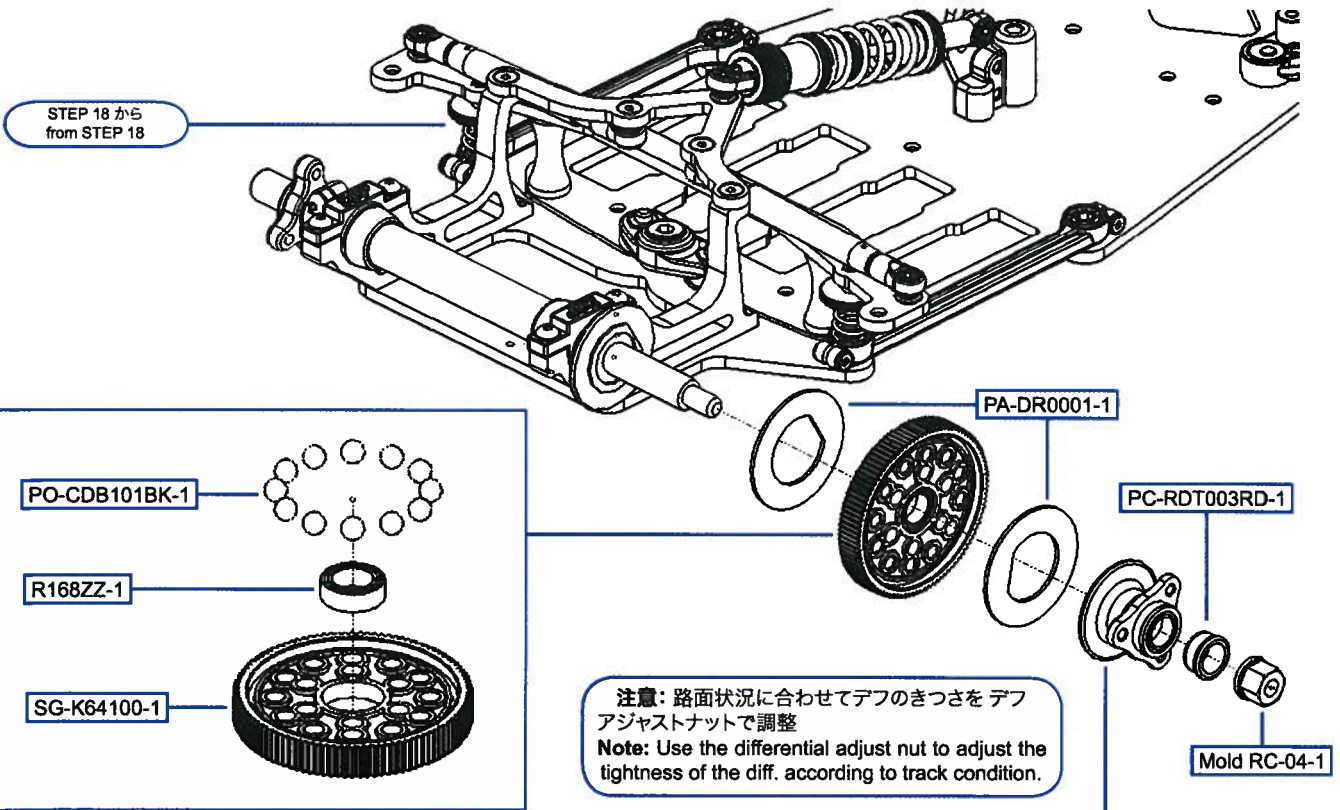
STEP 18



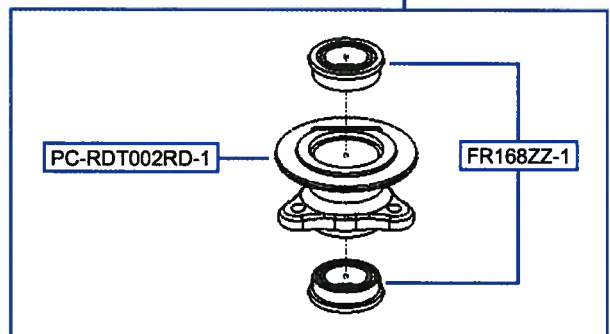
PC-RDT001BK-1	リアアクスル Rear Axle	x 1
PC-RDT004RD-1	左ハブ Left Hub	x 1
AW-AS100RD-1	1mm アクスルスペーサー 1mm Axle Spacer	x 2
PA-BM2506BK-1	M2.5 x 6mm ボタンヘッドネジ M2.5 x 6mm Button Head Screw	x 1

リア デファレンシャル / REAR DIFFERENTIAL

STEP 19




Mold RC-04-1	デフナット Differential Nut	x 1
SG-K64100-1	スパーギア 64P 100T Spur Gear 64P 100T	x 1
PC-RDT002RD-1	右ハブ Right Hub	x 1
PC-RDT003RD-1	デフカラー Differential Collar	x 1
PA-DR0001-1	デフリンク Diff. Ring	x 2
PO-CDB101BK-1	セラミックデフバー 1/8" Ceramic Diff. Ball 1/8"	x 12
R168ZZ-1	1/4 x 3/8 ボールベアリング 1/4 x 3/8 Ball Bearing	x 1
FR168ZZ-1	1/4 x 3/8 フランジボールベアリング 1/4 x 3/8 Flanged Ball Bearing	x 2




STEP 20

BEFORE

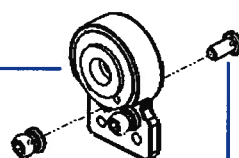


SS-KM01BK

AFTER

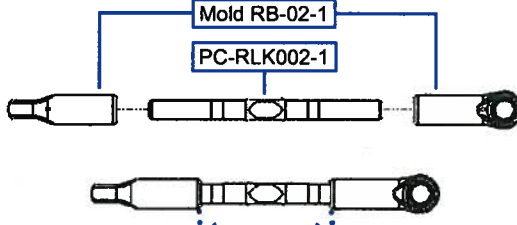


警告: 左記図のとおりサーボセーバーを切断。その際カッターナイフで破損させない様特に注意して下さい。
WARNING: Cut the servo saver as shown in the figure on the left. Be VERY CAREFUL doing it as the cutter knife may break during the process.



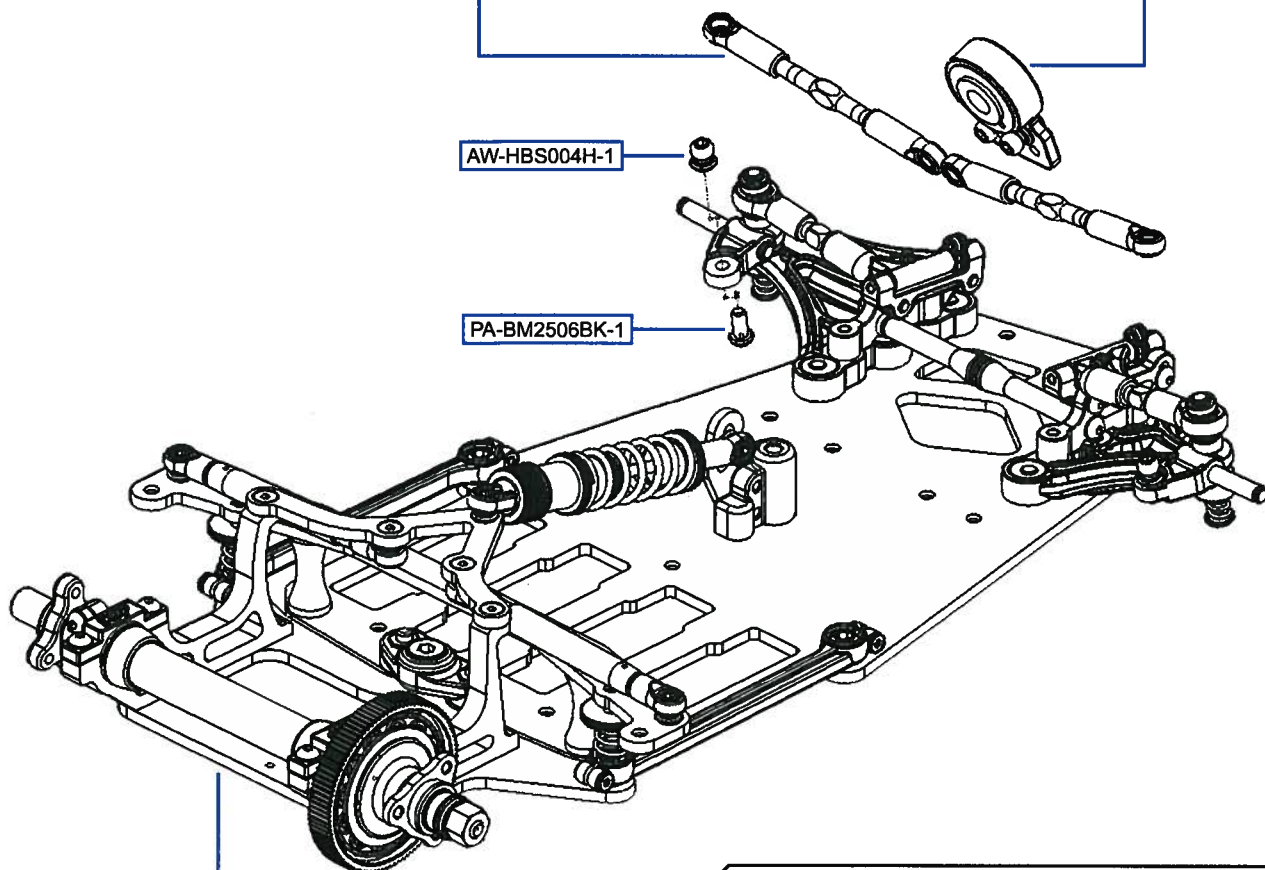
AW-HBS004H-1

PA-BM2504BK-1



23.8mm

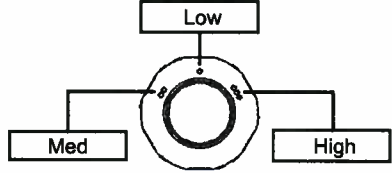
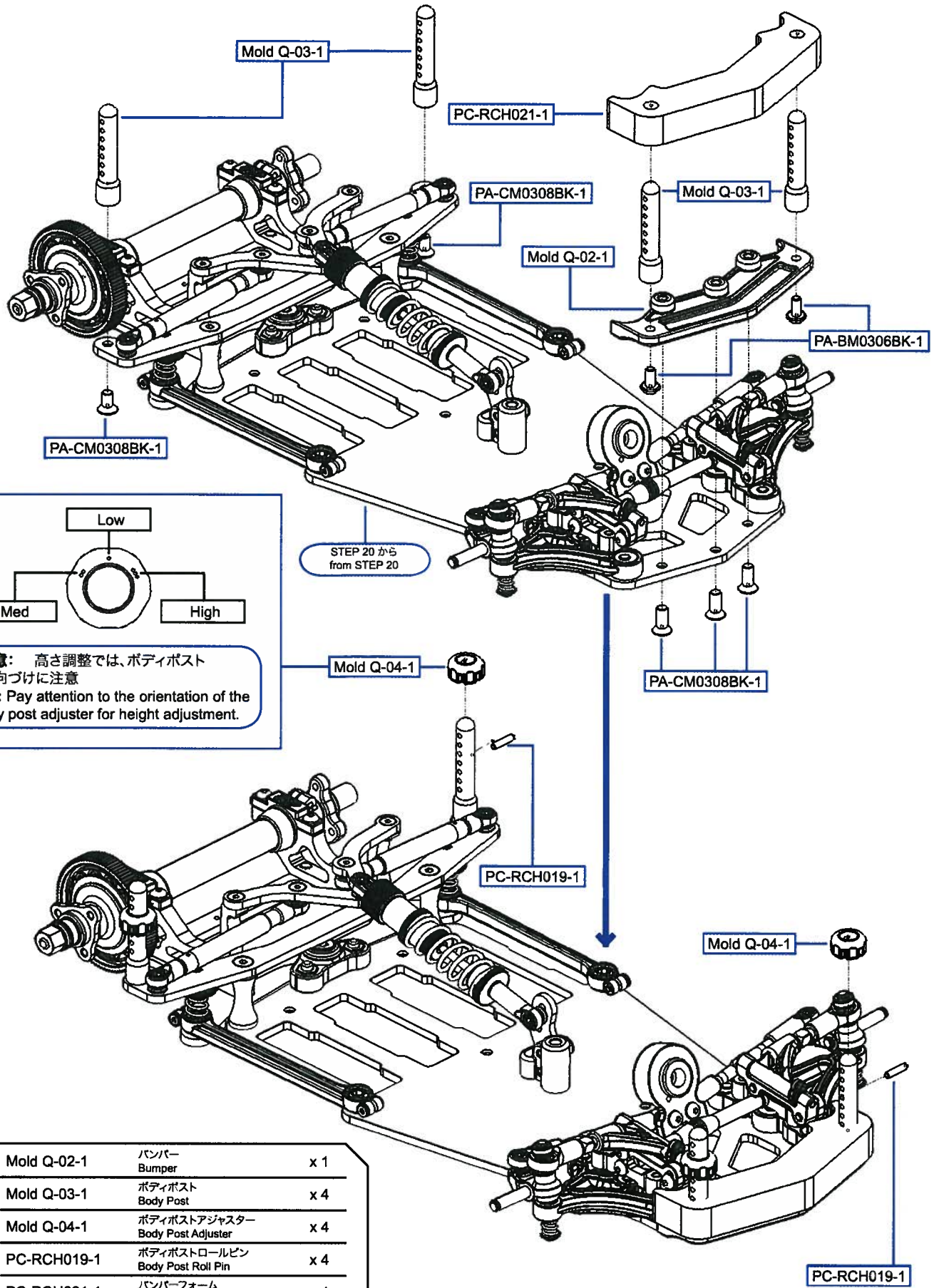
注意: 左右対称に同一のタイロッドを2つ作成。
Note: Make 2 identical tie-rods symmetrical to each other.



STEP 19 から
from STEP 19

Mold RB-02-1	ボールカップ - 16mm Ball Cup - 16mm	x 4
SS-KM01BK	サーボセーバー - 中サイズ Servo Saver - Mid Size	x 1
PC-RLK002-1	タイロッド - 40mm Tie Rod - 40mm	x 2
AW-HBS004H-1	ボールスタット Ball Stud	x 4
PA-BM2504BK-1	M2.5 x 4mm ボタンヘッドネジ M2.5 x 4mm Button Head Screw	x 2
PA-BM2506BK-1	M2.5 x 6mm ボタンヘッドネジ M2.5 x 6mm Button Head Screw	x 2

STEP 21



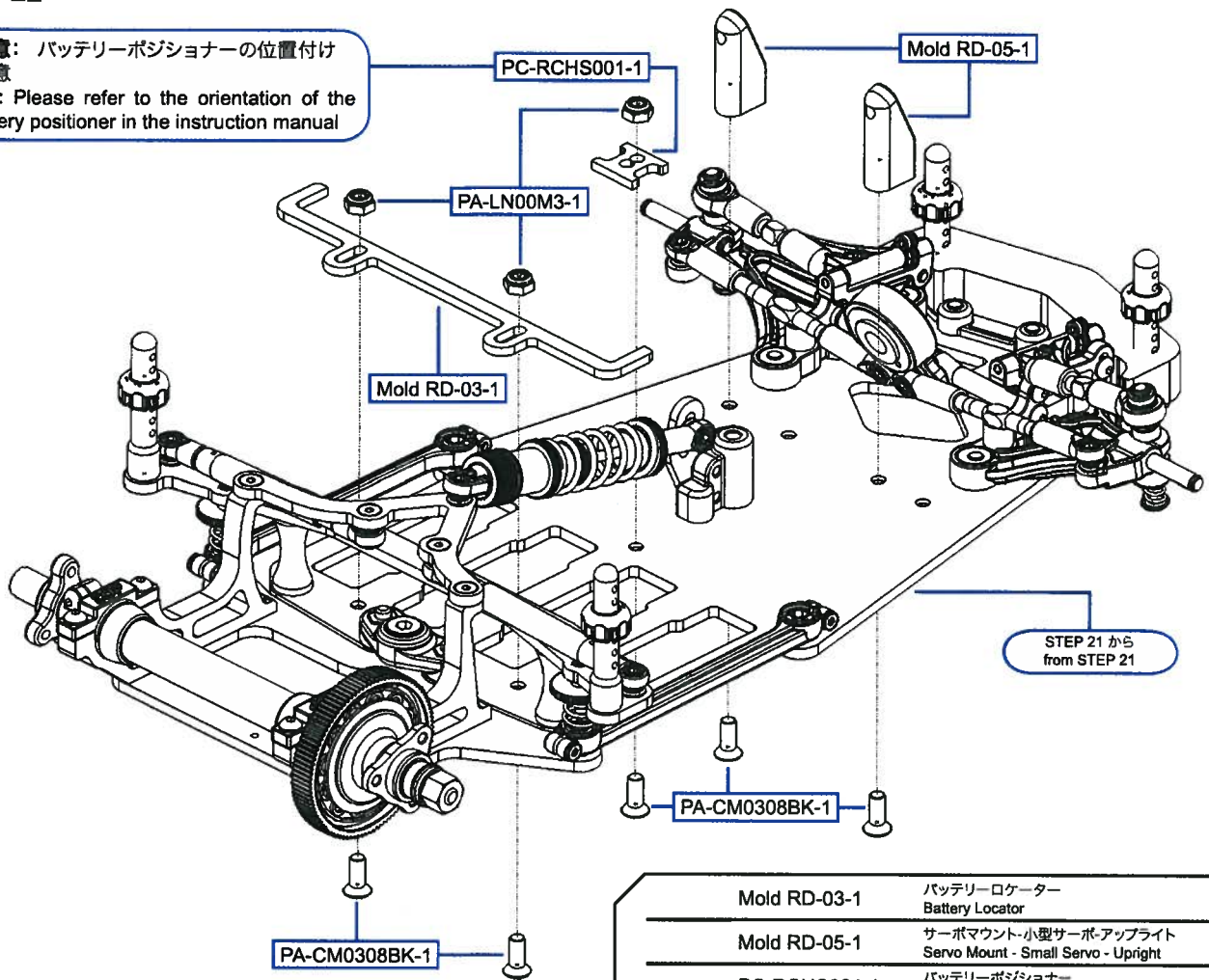
注意: 高さ調整では、ボディポストの方向づけに注意
 Note: Pay attention to the orientation of the body post adjuster for height adjustment.

Mold Q-02-1	バンパー Bumper	x 1
Mold Q-03-1	ボディポスト Body Post	x 4
Mold Q-04-1	ボディポストアジャスター Body Post Adjuster	x 4
PC-RCH019-1	ボディポストロールピン Body Post Roll Pin	x 4
PC-RCH021-1	バンパーフォーム Bumper Foam	x 1
PA-BM0306BK-1	M3 x 6mm ボタンヘッドネジ M3 x 6mm Button Head Screw	x 2
PA-CM0308BK-1	M3 x 8mm 皿ビス M3 x 8mm Countersunk Screw	x 5

バッテリーガイド、サーボマウント & ホイル / BATTERY GUIDE, SERVO MOUNT & WHEELS

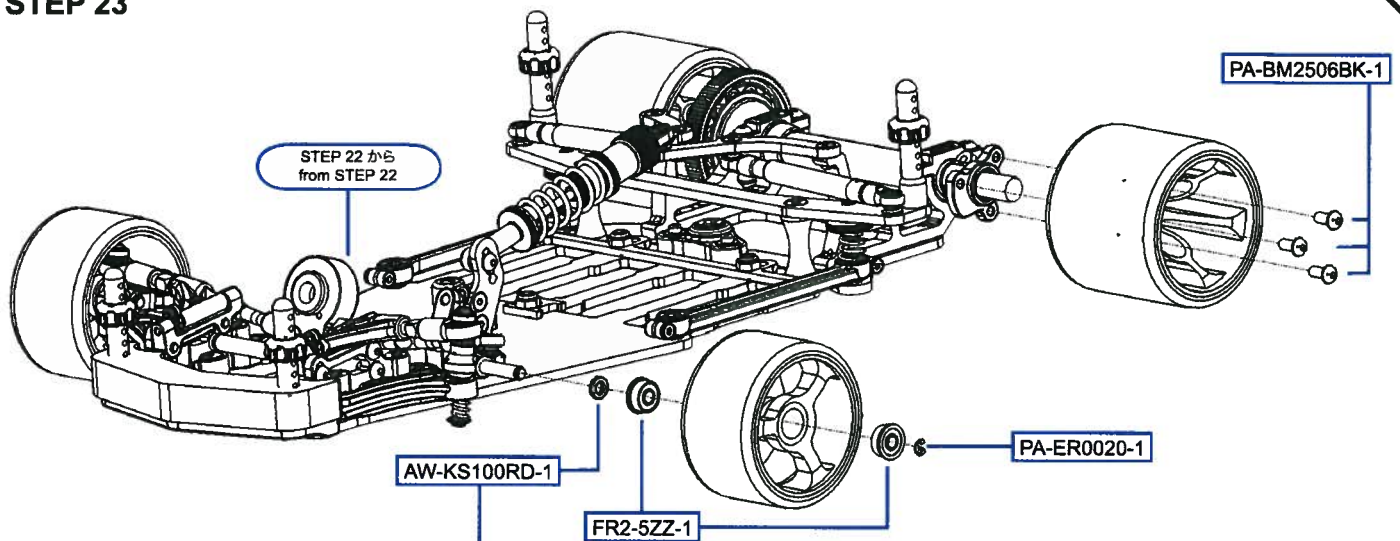
STEP 22

注意: バッテリーポジショナーの位置付けの注意
 Note: Please refer to the orientation of the battery positioner in the instruction manual



Mold RD-03-1	バッテリーロケータ Battery Locator	x 1
Mold RD-05-1	サーボマウント-小型サーボアップライト Servo Mount - Small Servo - Upright	x 2
PC-RCHS001-1	バッテリーポジショナー Battery Positioner	x 1
PA-LN00M3-1	M3 ロックナット M3 Lock Nut	x 3
PA-CM0308BK-1	M3 x 8mm 皿ビス M3 x 8mm Countersunk Screw	x 5

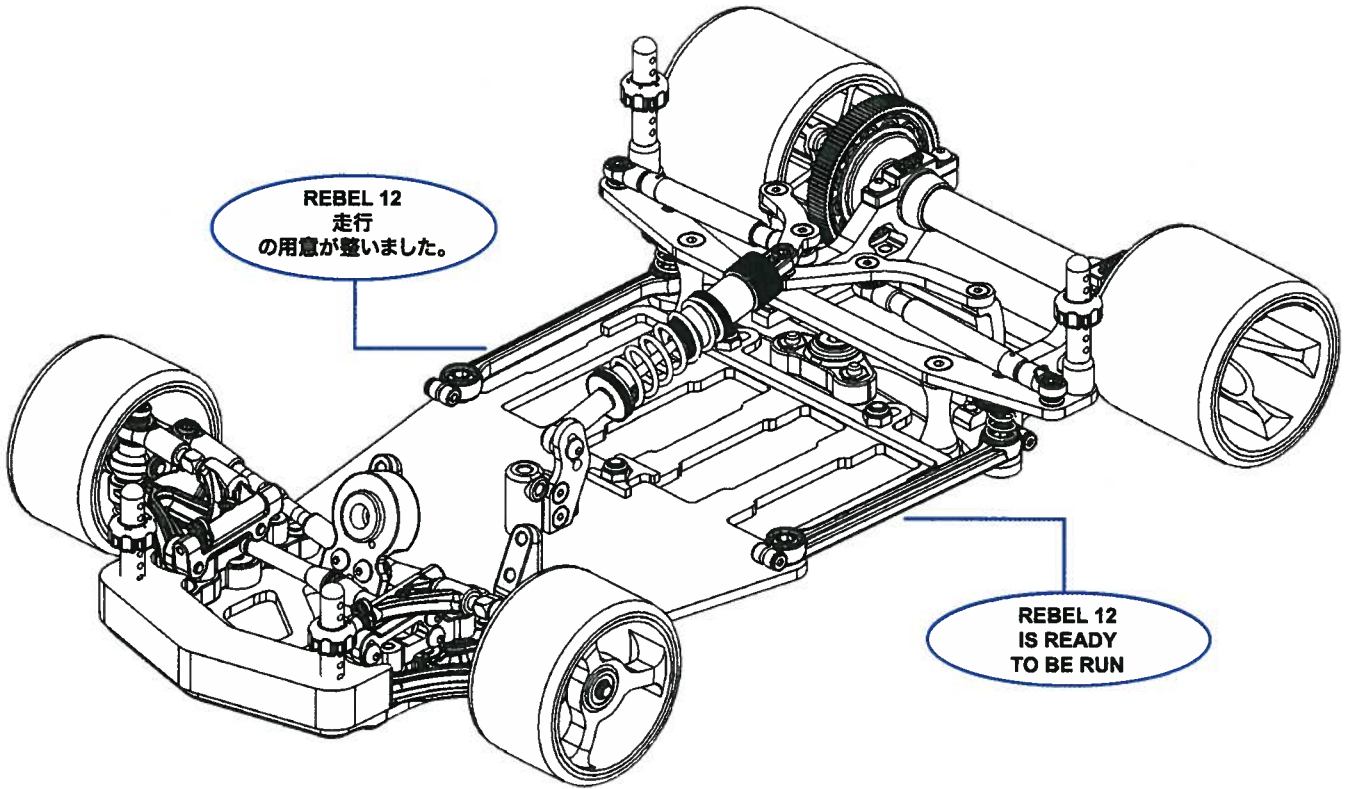
STEP 23



注意: ホイルの選択によりますが、シム入れ微調整はシャフトにそったホイールの遊びを抑えるためです。シム入過ぎるとホイール回転がしぶくなる結果となります。ホイールは別売りです。
 Note: Depending on the wheel chosen, fine-tune the shimming to minimize play of the wheel along the shaft. Too much shimming would result in binding of wheel rotation. Wheels are sold separately.

FR2-5ZZ-1	1/8 x 5/16 ボールベアリング 1/8 x 5/16 Ball Bearing	x 4
PA-ER0020-1	E クリップ E-Clip	x 2
AW-KS100RD-1	キングピンシム - 1.0mm King Pin Shim - 1.0mm	x 2
PA-BM2506BK-1	M2.5 x 6mm ボタンヘッドネジ M2.5 x 6mm Button Head Screw	x 6

完成 / FINISH UP
STEP 24



組立注意 / ASSEMBLY NOTES:

標準セッティング記録 / STANDARD SETUP RECORD

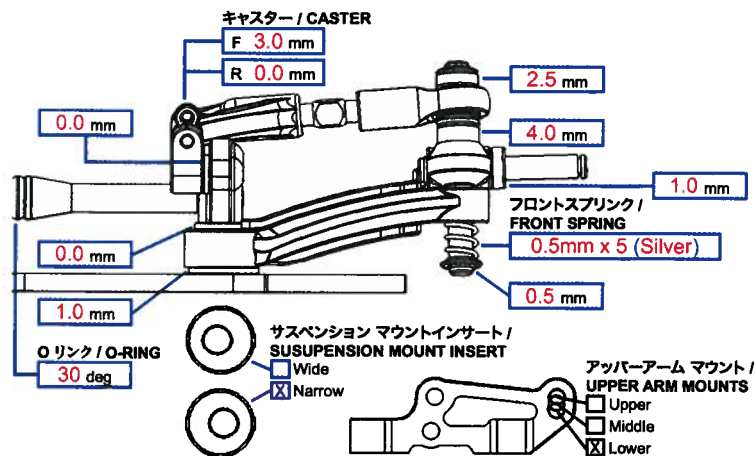


名前: _____
 Name: _____
 国籍: _____
 Country: _____

日付: _____
 Date: _____
 条件: _____
 Condition: _____

トラック: _____
 Track: _____
 温度: _____
 Temperature: _____

フロントエンド / FRONT END:

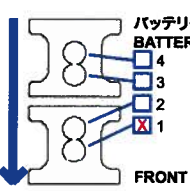
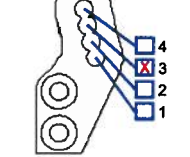


ライドハイト / RIDE HEIGHT	3.4 mm
キャンバーアングル / CAMBER ANGLE	-1.5 deg.
キングピン潤滑油 / KING PIN LUBE	20,000 cst

メモ / NOTES:

センター / CENTER:

ショックスプリング / SHOCK SPRING	1.1mm x 8 (Copper)
ショックオイル / SHOCK OIL	45 wt
フォームインサート / FOAM INSERT	No



メモ / NOTES:

タイヤ / TIRES:

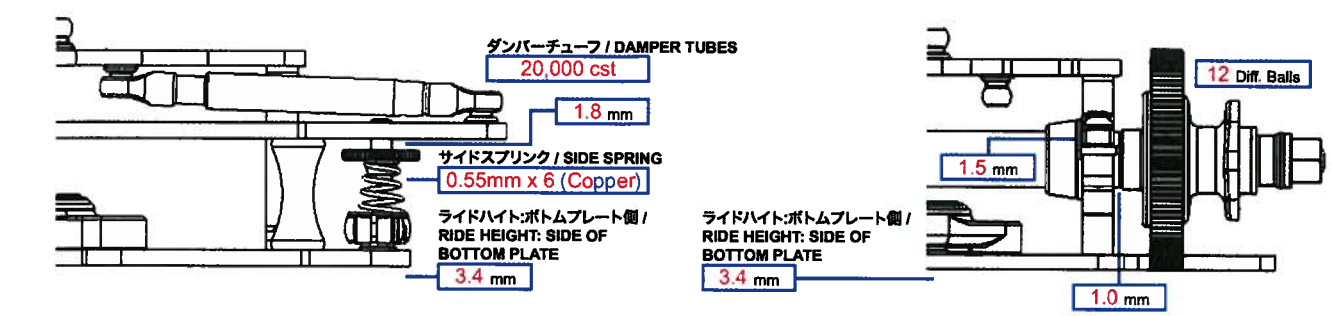
フロントタイヤ / FRONT TIRES	
タイヤ / TIRE	Xceed Hard
直径 / DIAMETER	42 mm
ホイール / WHEEL	Xceed
添加剤 / ADDITIVE	Paragon Ground Effect

リアタイヤ / REAR TIRES	
タイヤ / TIRE	Xceed Soft
直径 / DIAMETER	44 mm
ホイール / WHEEL	Xceed
添加剤 / ADDITIVE	Paragon Ground Effect

メモ NOTES:

--

センター / REAR END:



ボディー / BODY SHELLS	
モーター / MOTOR	
ギア / GEAR	
バッテリー / BATTERY	
ESC セッティング / ESC SETTINGS	

ステアリングトラベル / STEERING TRAVEL	
ステアリング感度 / STEERING EXPO	
スロットル感度 / THROTTLE EXPO	
ブレーキ エンドポイント / BRAKE E.P.	
メモ / NOTES	

メモ / NOTES:

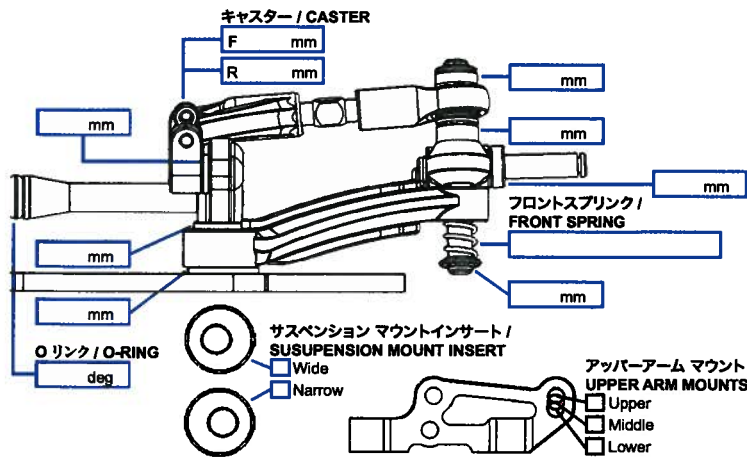


セッティング記録 / SETUP RECORD



名前: _____ 日付: _____ トラック: _____
 Name: _____ Date: _____ Track: _____
 国籍: _____ 条件: _____ 温度: _____
 Country: _____ Condition: _____ Temperature: _____

フロントエンド / FRONT END:



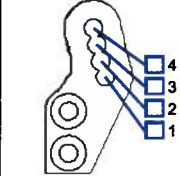
ライドハイ / RIDE HEIGHT	mm
キャンバーアングル / CAMBER ANGLE	deg.
キングピン潤滑油 / KING PIN LUBE	

メモ / NOTES:

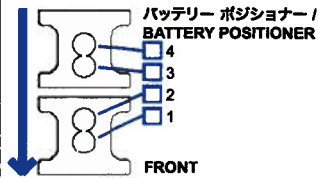
センター / CENTER:

センター ショック ポジション / CENTER SHOCK POSITION

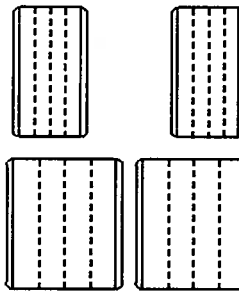
ショックスプリング / SHOCK SPRING	
ショックオイル / SHOCK OIL	
フォームインサート / FOAM INSERT	



メモ / NOTES:



タイヤ / TIRES:



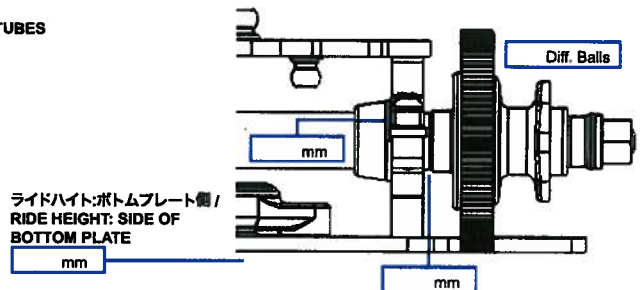
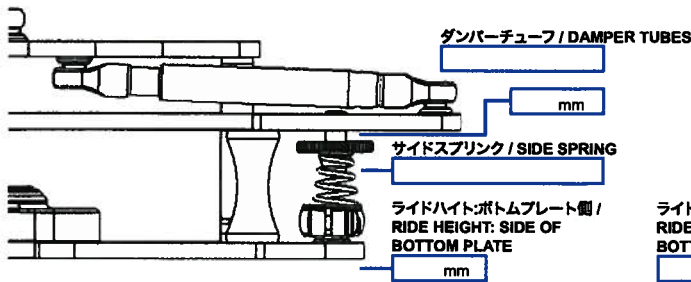
フロントタイヤ / FRONT TIRES	
タイヤ / TIRE	
直径 / DIAMETER	mm
ホイール / WHEEL	
添加剤 / ADDITIVE	

リアタイヤ / REAR TIRES	
タイヤ / TIRE	
直径 / DIAMETER	mm
ホイール / WHEEL	
添加剤 / ADDITIVE	

メモ NOTES:

--

センター / REAR END:



ボディ / BODY SHELLS	
モーター / MOTOR	
ギア / GEAR	
バッテリー / BATTERY	
ESC セッティング / ESC SETTINGS	

ステアリングトラベル / STEERING TRAVEL	
ステアリング感度 / STEERING EXPO	
スロットル感度 / THROTTLE EXPO	
ブレーキ エンドポイント / BRAKE E.P.	
メモ / NOTES	

メモ / NOTES:



12

REBEL 12 標準パーツリスト

キット	
PC-R12001	1/12 Rebel Pan カーキット
シャーシ	
PC-PMG502	バンパー&ボディポストセット
PC-RCH008RD	モータープレート赤
PC-RCH009RD	マウントプレート赤
PC-RCH010RD	アジャスターチューブ赤 (リア)
PC-RCH015RD	18mmスタンドオフ
PC-RCH019	ボディポストロールピン
PC-RCH021	バンパーフォーム
PC-RCH022	アンテナ
PC-RCHS001	バッテリーポジショナー&ロケーター
PC-RCHS002	ショックタワー
PC-RCHS003	シャーシ - 2.5mm
PC-RCHS005	ボトムプレート
PC-RCHS008	ショックマウント
PC-RCHS007	クロスブレース
PC-RMAS05	ベアリングキャリアA (2個)
PC-RMBS04	スプリングアジャスター (4個)
PC-RMDS02	アンテナ&ショックマウント
PC-RMDS03	バッテリーロケーター
PC-RMDS05	サーボマウント - スモールサーボ - アップライト (1ペア)
ドライブシャフト	
PA-OR0001	デフリング (2個)
PC-RDT001BK	リアアクスル
PC-RDT002RD	右ハブ
PC-RDT003RD	デフカラー
PC-RDT004RD	左ハブ
PC-RMCS04	デフナット (4個)
PO-CDB112BK	セラミックボール 1/8" (12個)
ボールベアリング	
FR168ZZ	ボールベアリング 1/4 x 3/8 (2個)
FR25ZZ	ボールベアリング 1/8 x 5/16 (4個)
R168ZZ	ボールベアリング 1/4 x 3/8 (2個)
サスペンション	
PC-RCH005	フロントアクスル (2個)
PC-RCH011RD	ダンパーチューブ
PC-RCH012	ダンパーロッド
PC-RCH013RD	フロントクロスブレースチューブ
PC-RCH014	フロントクロスブレースインサート
PC-RLK001	タイロッド 20mm (2個)
PC-RMAS01	フロントサスペンションアーム (2個)
PC-RMAS02	アッパーアームセット
PC-RMAS03	ステアリングブロック (2個)
PC-RMAS04	ボトムピボットソケット
PC-RMBS01	ボールカップ - 8.75mm (5個)
PC-RMCS05	アッパーヒンジピンクリップセット (0.5, 1.0 & 1.5mm 各 2個)
PC-RMDS04	リンク (2個)
PC-RSU002RD	リアクティブアジャスター
PC-RSU003RD	サスペンションマウントインサート (3個)
PC-RSU008	キングピン (2個)
PC-RSU009	アッパーアームヒンジピン (2個)
PC-RSU010	フロントサスペンションボール (4個)
PC-RSU011	ピボットボール (3個)
PC-RSU013RD	ピボットソケットスクリュー&インサート

ショックアブソーバー	
PC-RMBS03	ショックキャップ (3個)
PC-RSH004RD	ショックスプリングリテーナー
PC-RSH005	ショックスプリングアジャスター
PC-RSH006	ショックシャフト
PC-RSH007	ショックピストン
PC-RSH008	ショックガイド
PC-RSH009	ショックブラダー (3個)
PC-RSH101RD	ショックボディ
PP-012200	ショック O-リング (3個)
スプリング	
PS-PC11080	センターショックスプリング 1.1mm x 8 巻き
PS-PF06050	フロントスプリング 0.5mm x 5 巻き (2個)
PS-PS05560	サイドスプリング 0.55mm x 6 巻き (2個)
スパーギア	
SG-K64100	スパーギア 64P 100T - キット
リンクージ	
AW-HBS004H	4.3mm ボールスタッド
PC-RLK002	タイロッド 40mm (2個)
PC-RMBS02	Rebel - ボールカップ - 16mm (5個)
SS-KM01BK	サーボセーバーミドルサイズ (穴付)
アクセサリー	
AW-AS050RD	Panカー リアアクスルスパーサー - 0.5mm
AW-AS100RD	Panカー リアアクスルスパーサー - 1.0mm
AW-AS200RD	Panカー リアアクスルスパーサー - 2.0mm
AW-KS050RD	Panカー キングピンスパーサー - 0.5mm
AW-KS100RD	Panカー キングピンスパーサー - 1.0mm
AW-KS200RD	Panカー キングピンスパーサー - 2.0mm
AW-KS300RD	Panカー キングピンスパーサー - 3.0mm
PA-BPS35V	ボディクリップ (20個)
PA-LN00M3	M3 スチール製ナイロンロックナット (10個)
PC-RLB001	Rebel デカールスチッカー
PA-ER0015	1.5mm E-クリップ (10個)
PA-ER0020	2.0mm E-クリップ (30個)
ネジ	
PA-BM0306BK	M3 x 6mm ボタンヘッドビス (10個)
PA-BM0308BK	M3 x 8mm ボタンヘッドビス (10個)
PA-BM2504BK	M2.5 x 4mm ボタンヘッドビス (8個)
PA-BM2506BK	M2.5 x 6mm ボタンヘッドビス (8個)
PA-BM2508BK	M2.5 x 8mm ボタンヘッドビス (8個)
PA-CM0306BK	M3 x 6mm 皿頭ビス (10個)
PA-CM0308BK	M3 x 8mm 皿頭ビス (10個)
PA-CM0310BK	M3 x 10mm 皿頭ビス (10個)
PA-CM2506BK	M2.5 x 6mm 皿頭ビス (8個)
PA-SCM207BK	M2 x 7mm チェスヘッドビス (8個)
PA-SS0303BK	M3 x 3mm スチールイモネジ (10個)
PA-SS0306BK	M3 x 6mm スチールイモネジ (10個)
PA-SS0308BK	M3 x 8mm スチールイモネジ (10個)
PA-SS0310BK	M3 x 10mm スチールイモネジ (8個)

REBEL 12 オプションパーツリスト

ドライブシャフト	
PA-DR0003	軽量デフリング (2個)
ボールベアリング	
PO-CBST05	セラミックボールベアリングセット T.O.P Rebel 12 (9個)用
PO-CB0168	1/4 x 3/8 セラミックボールベアリング (1個)
PO-CB025F	1/8 x 5/16F セラミックボールベアリング (1個)
PO-CB168F	1/4 x 3/8F セラミックボールベアリング (1個)
サスペンション	
PC-RSU005RD	フロントサスペンションアームスパーサーセット (0.5, 1 & 2mm 各2個)
PC-RSU006RD	リアクティブアジャスタースパーサーセット (0.5, 1 & 2mm 各2個)
PC-RSU007RD	アッパーヒンジピンホルダースパーサーセット (0.5, 1 & 2mm 各2個)
スプリング	
PS-PC10080	センターショックスプリング 1.0mm x 6 巻き
PS-PC12080	センターショックスプリング 1.2mm x 8 巻き
PS-PC13080	センターショックスプリング 1.3mm x 6 巻き
PS-PF04545	フロントスプリング 0.45mm x 4.5 巻き (2個)
PS-PF05045	フロントスプリング 0.5mm x 4.5 巻き (2個)
PS-PS05060	サイドスプリング 0.50mm x 6 巻き (2個)
PS-PS06060	サイドスプリング 0.60mm x 6 巻き (2個)
PS-PS06560	サイドスプリング 0.65mm x 6 巻き (2個)
スパーギア	
SG-K64088	スパーギア 64P 88T
SG-K64096	スパーギア 64P 96T
SG-K64104	スパーギア 64P 104T
SG-K48069	スパーギア 48P 69T
SG-K48072	スパーギア 48P 72T
SG-K48073	スパーギア 48P 73T
SG-K48074	スパーギア 48P 74T
SG-K48075	スパーギア 48P 75T
SG-K48076	スパーギア 48P 76T
SG-K48077	スパーギア 48P 77T
SG-K48078	スパーギア 48P 78T
アクセサリー	
AW-FM03RD	アルミフラットナットM3 Red (5個)
AW-LN03RD	M3 アルミナイロンナット赤 (8個)
PA-BW0060	バランスウェイト5g & 10g
チタンビス	
TI-SF0306	M3 x 6mm チタンボタンヘッド六角ビス (8個)
TI-SF0308	M3 x 8mm チタンボタンヘッド六角ビス (8個)
TI-SC0306	M3 x 6mm チタン皿頭六角ビス (8個)
TI-SC0308	M3 x 8mm チタン皿頭六角ビス (8個)
TI-SC0310	M3 x 10mm チタン皿頭六角ビス (8個)
イモネジ	
PA-SS0303	M3x 3mm ステンレス六角ソケットイモネジ (10個)
PA-SS0306	M3x 6mm ステンレス六角ソケットイモネジ (10個)
PA-SS0308	M3x 8mm ステンレス六角ソケットイモネジ (10個)
PA-SS0310	M3x 10mm ステンレス六角ソケットイモネジ (8個)



REBEL 12 STANDARD PARTS LIST

Kit	
PC-R12001	Rebel 1/12 Scale EP 2WD Competition Car Chassis Kit
Chassis	
PC-PMQS02	Bumper & Body Post Set
PC-RCH008RD	Motor Plate Red
PC-RCH009RD	Mount Plate Red
PC-RCH010RD	Adjuster Tube Red (Rear)
PC-RCH015RD	18mm Standoff
PC-RCH019	Body Post Roll Pin
PC-RCH021	Bumper Foam
PC-RCH022	Antenna
PC-RCHS001	Battery Positioner & Locator
PC-RCHS002	Shock Tower
PC-RCHS003	Chassis (2.5mm)
PC-RCHS005	Bottom Plate
PC-RCHS006	Shock Mount
PC-RCHS007	Cross Brace
PC-RMAS05	Bearing Carrier A (2pcs)
PC-RMBS04	Spring Adjuster (4pcs)
PC-RMDS02	Antenna & Shock Mount
PC-RMDS03	Battery Locator
PC-RMDS05	Servo Mount - Small Servo - Upright (1pair)
Drive Shaft	
PA-DR0001	Diff. Ring (2pcs)
PC-RDT001BK	Rear Axle
PC-RDT002RD	Right Hub
PC-RDT003RD	Differential Collar
PC-RDT004RD	Left Hub
PC-RMCS04	Differential Nut (4pcs)
PC-CDB112BK	Ceramic Ball 1/8" (12pcs)
Ball Bearing	
FR168ZZ	1/4 x 3/8 Ball Bearing (2pcs)
FR25ZZ	1/8 x 5/16 Ball Bearing (4pcs)
R168ZZ	1/4 x 3/8 Ball Bearing (2pcs)
Suspension	
PC-RCH005	Front Axle (2pcs)
PC-RCH011RD	Damper Tube
PC-RCH012	Damper Rod
PC-RCH013RD	Front Cross Brace Tube
PC-RCH014	Front Cross Brace Insert
PC-RLK001	Tie Rod - 20mm (2pcs)
PC-RMAS01	Front Suspension Arm (2pcs)
PC-RMAS02	Upper Arm Set
PC-RMAS03	Steering Block (2pcs)
PC-RMAS04	Bottom Pivot Socket
PC-RMBS01	Ball Cup - 8.75mm (5pcs)
PC-RMCS05	Upper Hinge Pin Clip Set (0.5, 1.0 & 1.5mm each 2pcs)
PC-RMDS04	Link (2pcs)
PC-RSU002RD	Reactive Adjuster
PC-RSU003RD	Suspension Mount Insert (3pcs)
PC-RSU008	King Pin (2pcs)
PC-RSU009	Upper Arm Hinge Pin (2pcs)
PC-RSU010	Front Suspension Ball (4pcs)
PC-RSU011	Pivot Ball (3pcs)
PC-RSU013RD	Pivot Socket Screw & Insert

Shock Absorber	
PC-RMBS03	Shock Cap (3pcs)
PC-RSH004RD	Shock Spring Retainer
PC-RSH005	Shock Spring Adjuster
PC-RSH006	Shock Shaft
PC-RSH007	Shock Platon
PC-RSH008	Shock Guide
PC-RSH009	Shock Bladder (3pcs)
PC-RSH101RD	Shock Body
PP-012200	Shock O-Ring (3pcs)
Spring	
PS-PC11080	Center Shock Spring 1.1mm x 8 coils
PS-PF05050	Front Spring 0.5mm x 5 coils (2pcs)
PS-PS05560	Side Spring 0.55mm x 8 coils (2pcs)
Spur Gear	
SG-K64100	Spur Gear 64P 10T
Linkage	
AW-HBS004H	4.3mm Ball Stud
PC-RLK002	Tie Rod - 40mm (2pcs)
PC-RMBS02	Ball Cup - 16mm (5pcs)
SS-KM01BK	Servo Savers Mid size wholes
Accessories	
AW-AS050RD	Pan Car Rear Axle Spacer - 0.5mm
AW-AS100RD	Pan Car Rear Axle Spacer - 1.0mm
AW-AS200RD	Pan Car Rear Axle Spacer - 2.0mm
AW-KS050RD	Pan Car King Pin Spacer - 0.5mm
AW-KS100RD	Pan Car King Pin Spacer - 1.0mm
AW-KS200RD	Pan Car King Pin Spacer - 2.0mm
AW-KS300RD	Pan Car King Pin Spacer - 3.0mm
PA-BPS3SV	Body Clip (20pcs)
PA-LN00M3	M3 Steel Nylon Lock Nut (10 pcs)
PC-RLB001	Rebel Decal Sticker
PA-ER0015	1.5mm E-Clip (10pcs)
PA-ER0020	2.0mm E-Clip (30pcs)
Screw	
PA-BM0306BK	M3 x 6mm Button Head Screw (10pcs)
PA-BM0308BK	M3 x 8mm Button Head Screw (10pcs)
PA-BM2504BK	M2.5 x 4mm Button Head Screw (8pcs)
PA-BM2506BK	M2.5 x 6mm Button Head Screw (8pcs)
PA-BM2508BK	M2.5 x 8mm Button Head Screw (8pcs)
PA-CM0306BK	M3 x 6mm Countersunk Head Screw (10pcs)
PA-CM0308BK	M3 x 8mm Countersunk Head Screw (10pcs)
PA-CM0310BK	M3 x 10mm Countersunk Head Screw (10pcs)
PA-CM2506BK	M2.5 x 6mm Countersunk Head Screw (8pcs)
PA-SCM207BK	M2 x 7mm Chess Head Screw (8pcs)
PA-SS0303BK	M3 x 3mm Set Screw (10pcs)
PA-SS0306BK	M3 x 6mm Set Screw (10pcs)
PA-SS0308BK	M3 x 8mm Set Screw (10pcs)
PA-SS0310BK	M3 x 10mm Set Screw (10pcs)

REBEL 12 OPTIONAL PARTS LIST

Drive Shaft	
PA-DR0003	Lightweight Diff. Ring (2pcs)
Ball Bearing	
PO-CBST05	Ceramic Ball Bearing Set for T.O.P. Rebel 12 (9pcs)
PO-CB0168	1/4 x 3/8 Ceramic Ball Bearing (1pc)
PO-CB025F	1/8 x 5/16 Ceramic Flanged Ball Bearing (1pc)
PO-CB168F	1/4 x 3/8 Ceramic Flanged Ball Bearing (1pc)
Suspension	
PC-RSU005RD	Front Suspension Arm Spacer Set (0.5, 1 & 2mm each 2pcs)
PC-RSU006RD	Reactive Adjuster Spacer Set (0.5, 1 & 2mm each 2pcs)
PC-RSU007RD	Upper Hinge Pin Holder Spacer Set (0.5, 1 & 2mm each 2pcs)
Spring	
PS-PC10080	Center Shock Spring 1.0mm x 8 coils
PS-PC12080	Center Shock Spring 1.2mm x 8 coils
PS-PC13080	Center Shock Spring 1.3mm x 8 coils
PS-PF04545	Front Spring 0.45mm x 4.5 coils (2pcs)
PS-PF05045	Front Spring 0.50mm x 4.5 coils (2pcs)
PS-PS05080	Side Spring 0.50mm x 8 coils (2pcs)
PS-PS06080	Side Spring 0.60mm x 8 coils (2pcs)
PS-PS06560	Side Spring 0.65mm x 8 coils (2pcs)
Spur Gear	
SG-K64088	Spur Gear 64P 88T
SG-K64096	Spur Gear 64P 96T
SG-K64104	Spur Gear 64P 104T
SG-K48069	Spur Gear 48P 89T
SG-K48072	Spur Gear 48P 72T
SG-K48073	Spur Gear 48P 73T
SG-K48074	Spur Gear 48P 74T
SG-K48075	Spur Gear 48P 75T
SG-K48076	Spur Gear 48P 76T
SG-K48077	Spur Gear 48P 77T
SG-K48078	Spur Gear 48P 78T
Accessories	
AW-FN03RD	Aluminum Flat Nut M3 Red (5pcs)
AW-LN03RD	M3 Aluminum Nylon Nut Red (8 pcs)
PA-BW0060	Balance Weight 5g & 10g
Titanium Screw	
TI-SF0306	M3 x 6mm Titanium Button Head Hex Screws (6pcs)
TI-SF0308	M3 x 8mm Titanium Button Head Hex Screws (6pcs)
TI-SC0306	M3 x 6mm Titanium Countersunk Head Hex Screws (6pcs)
TI-SC0308	M3 x 8mm Titanium Countersunk Head Hex Screws (6pcs)
TI-SC0310	M3 x 10mm Titanium Countersunk Head Hex Screws (6pcs)
Set Screw	
PA-SS0303	M3 x 3mm Stainless Steel Hex Socket Set Screw (10 pcs)
PA-SS0306	M3 x 6mm Stainless Steel Hex Socket Set Screw (10 pcs)
PA-SS0308	M3 x 8mm Stainless Steel Hex Socket Set Screw (10 pcs)
PA-SS0310	M3 x10mm Stainless Steel Hex Socket Set Screw (8 pcs)