

PRESENTING

MOD-112

BASIC DESIGN BY VESA YLI

1 CHASSIS PREPARATION

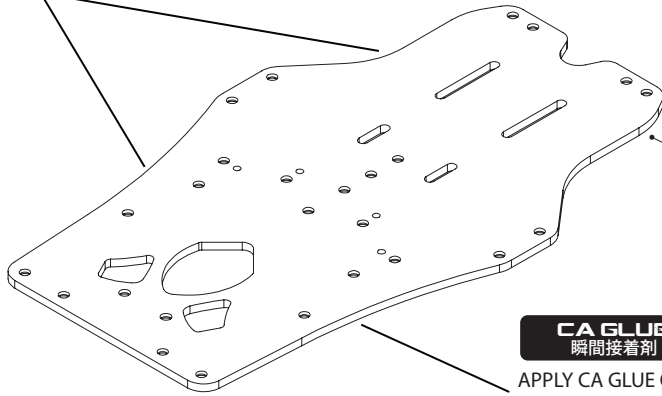
シャーシの準備



1 SEAL THE EDGES OF GRAPHITE PARTS FOR PROTECTION グラファイトパーツ保護の為、切断面をシールします。

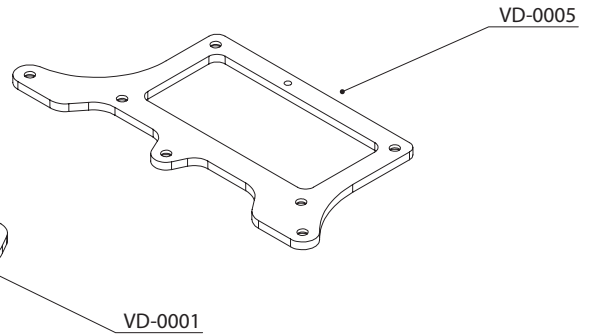
SANDPAPER サンドペーパー

USE SANDPAPER TO SAND SMOOTH THE EDGES
サンドペーパーを使って角を丸めてください



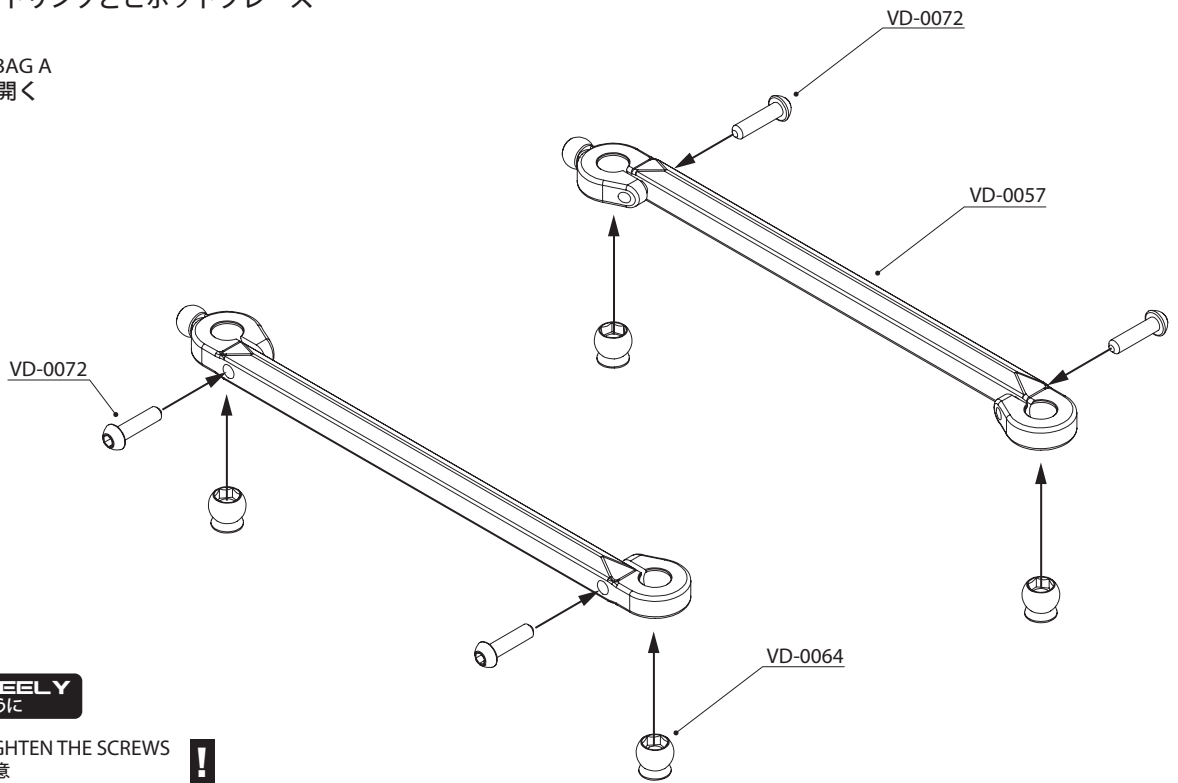
CA GLUE 瞬間接着剤

APPLY CA GLUE ON ALL THE EDGE OF GRAPHITE PARTS
全てのグラファイトパーツの切断面に瞬間接着剤を流してください



2 PIVOT POD LINKS AND PIVOT BRACE ピボットサイドリンクとピボットブレース

BAG **A** OPEN BAG A
袋Aを開く



MOVE FREELY 軽く動くように

DON'T OVER TIGHTEN THE SCREWS **!**
ビスの締め過ぎ注意

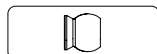
ENSURE PIVOT BALLS FREE AND SMOOTH MOVEMENT **!**
確実に遊びが無く軽く動くように調整してください。

VD-0001 VD12 Main Chassis (2.5mm Graphite)
VD12用カーボンメインシャーシ

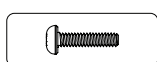
VD-0005 VD12 Lower Pod Plate
VD12グラファイトロアプレート

VD-0057 Pivot Pod Links 80mm
サイドリンク 80ミリ

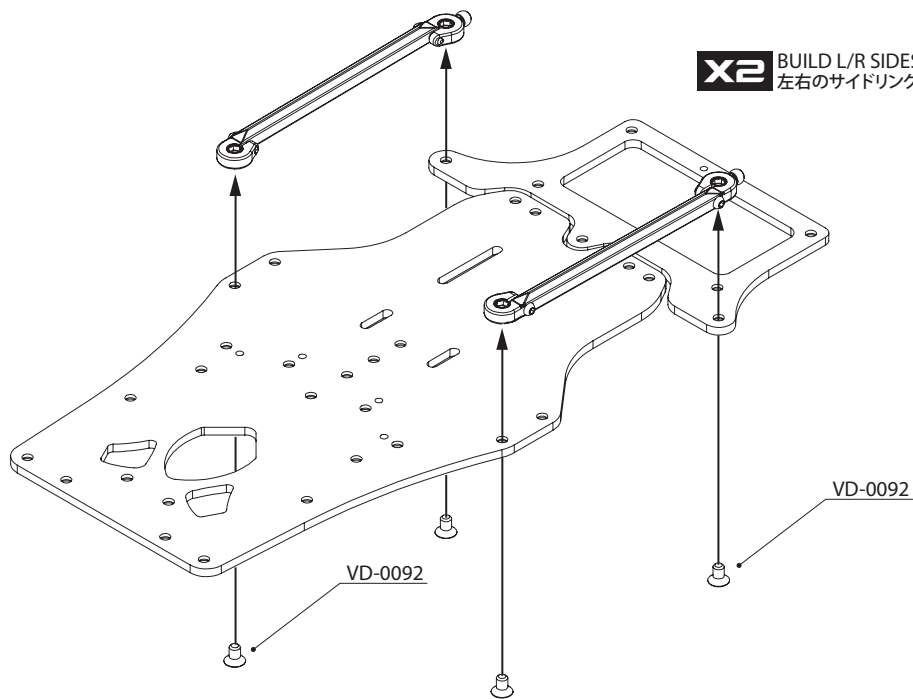
VD-0064 Aluminum 5mm Pivot Ball
アルミ5mmピボットボール



VD-0072 M2x8mm Roundhead Screw
ボタンビス M2 x 8mm



3



x2 BUILD L/R SIDES
左右のサイドリンクの組み立て

NOTE
注意

SLOWLY TIGHTEN EACH SCREWS.
ENSURE THE LOWER POD PLATE ROTATE FREELY

締め過ぎに注意してゆっくりビスを締めてください。
ロアブレースが遊びが無く軽く動くように調整してください。



VD-0092

D10116

4

PIVOT BRACE センターピボットブレース

NEXT STEP →

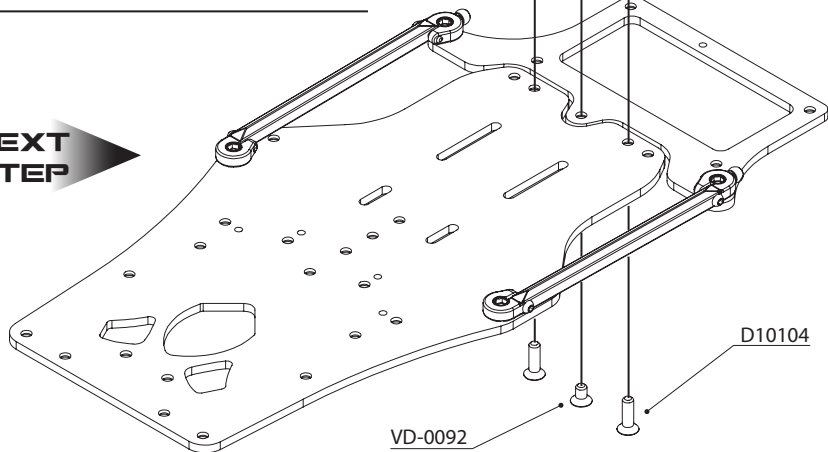
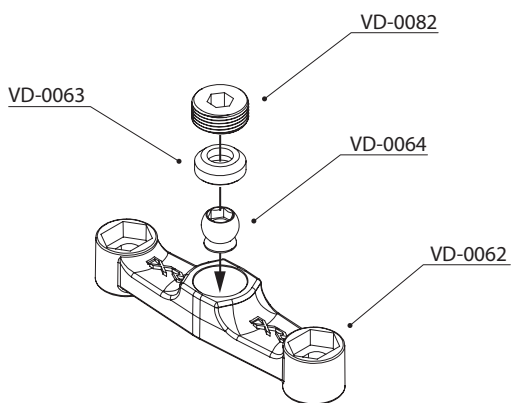
MOVE FREELY

軽く動くように

DON'T OVER TIGHTEN THE SCREWS
ビスの締め過ぎに注意してください。



ENSURE PIVOT BALLS FREE AND SMOOTH MOVEMENT
ピボットボールが遊びがなく、かつ軽く動くように調整してください。



VD-0092

D10104

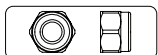
MOVE FREELY

軽く動くように

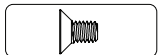
ENSURE THE LOWER POD PLATE ROTATE FREELY
ロアブレースが遊びが無く軽く動くように調整してください。



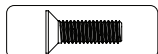
D10116 M3 Locknut
M3ナイロンナット



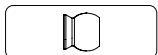
VD-0092 3x5 Flathead Screw
M3x5 皿ビス



D10104 M3x10 Flathead Screw
M3x10 皿ビス



VD-0064 Aluminum 5mm Pivot Ball
アルミ5mmピボットボール



VD-0062 Center Pivot Brace
センターピボットブレース

VD-0063 Delrin Pivot Spacer
デルリンピボットスペーサー

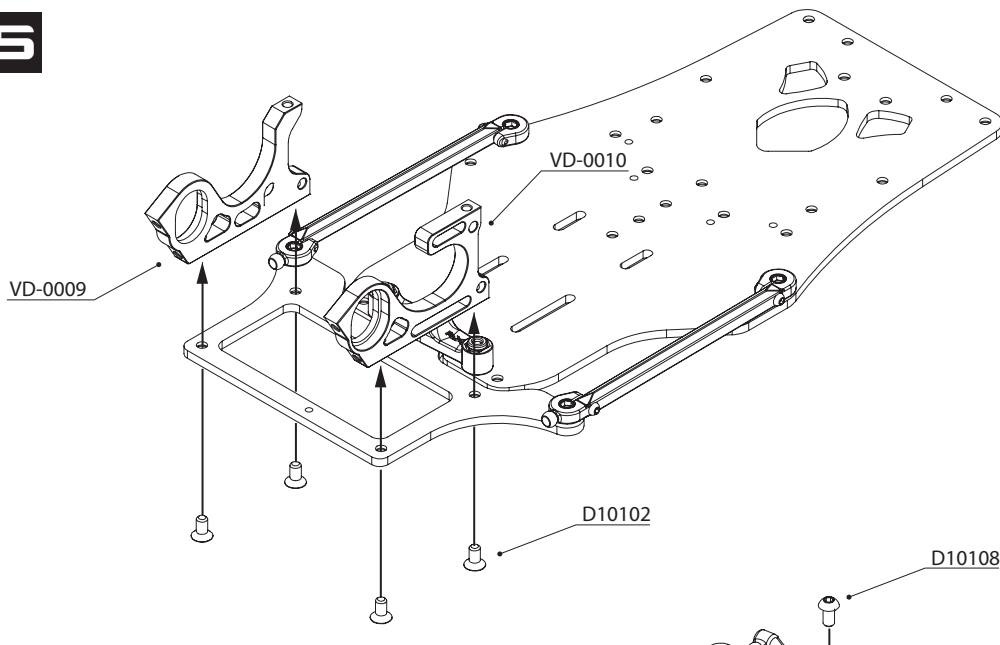
VD-0082 Pivot Nut
ピボットナット

2 REAR SUSPENSION

リアサスペンション

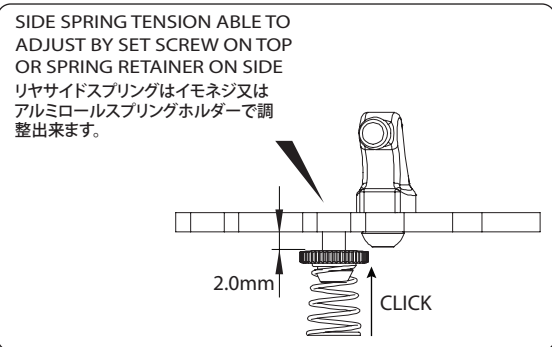
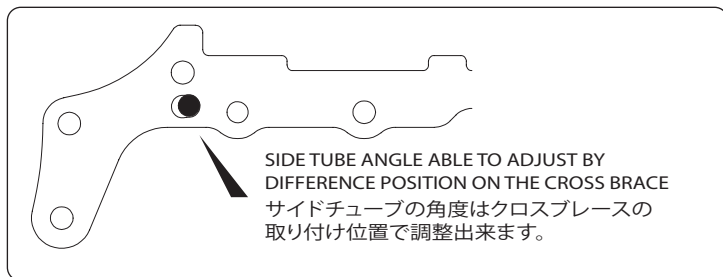
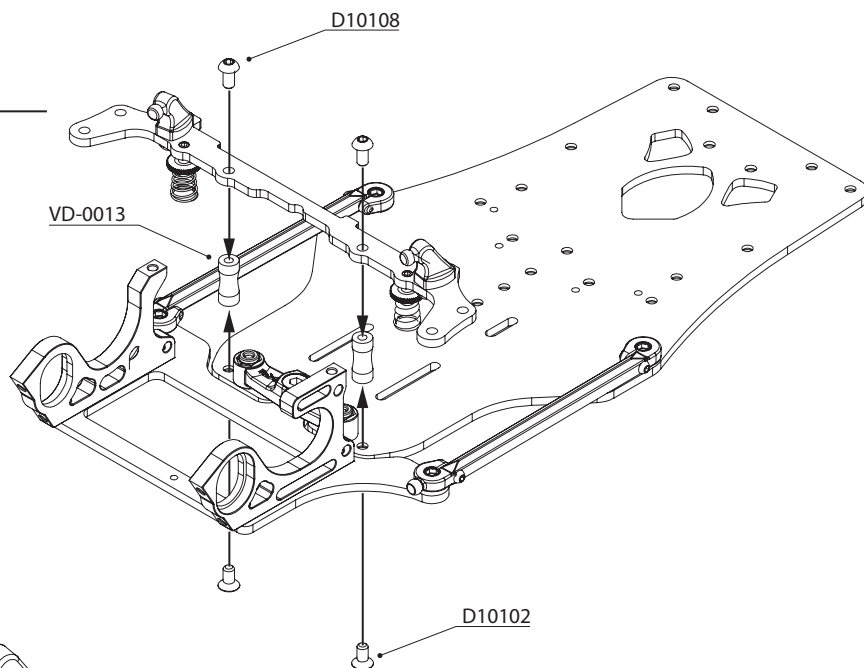
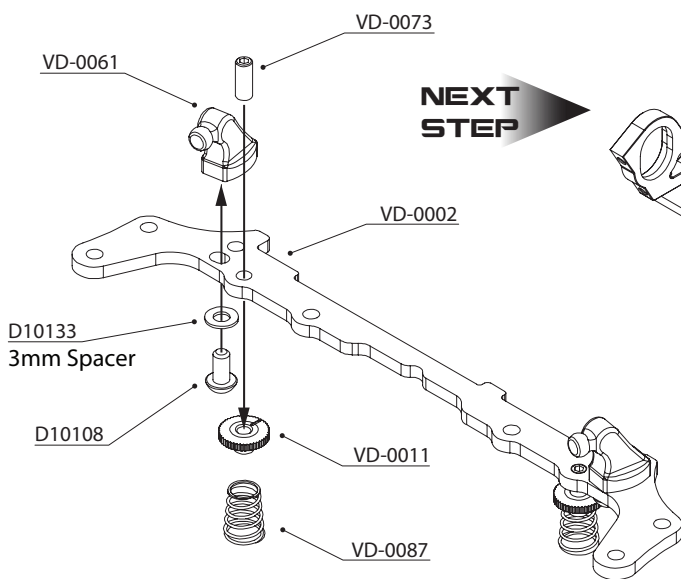
DESTINY

5



6

X2 BUILD L/R SIDES
左右のサイドリンクの組み立て



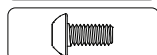
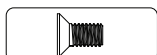
VD-0010 Motor Mount (Right)
モーターマウント (ライト)

VD-0009 Motor Pod (Left)
モーターマウント (レフト)

D10102 M3x6 Flathead Screw
M3x6 皿ビス

D10108 M3x6 Roundhead Screw
M3x6 ボタンビス

VD-0013 Standoff 13mm
スタッドオフ 13ミリ



VD-0061 Rear side shock mount
リアサイドショックマウント

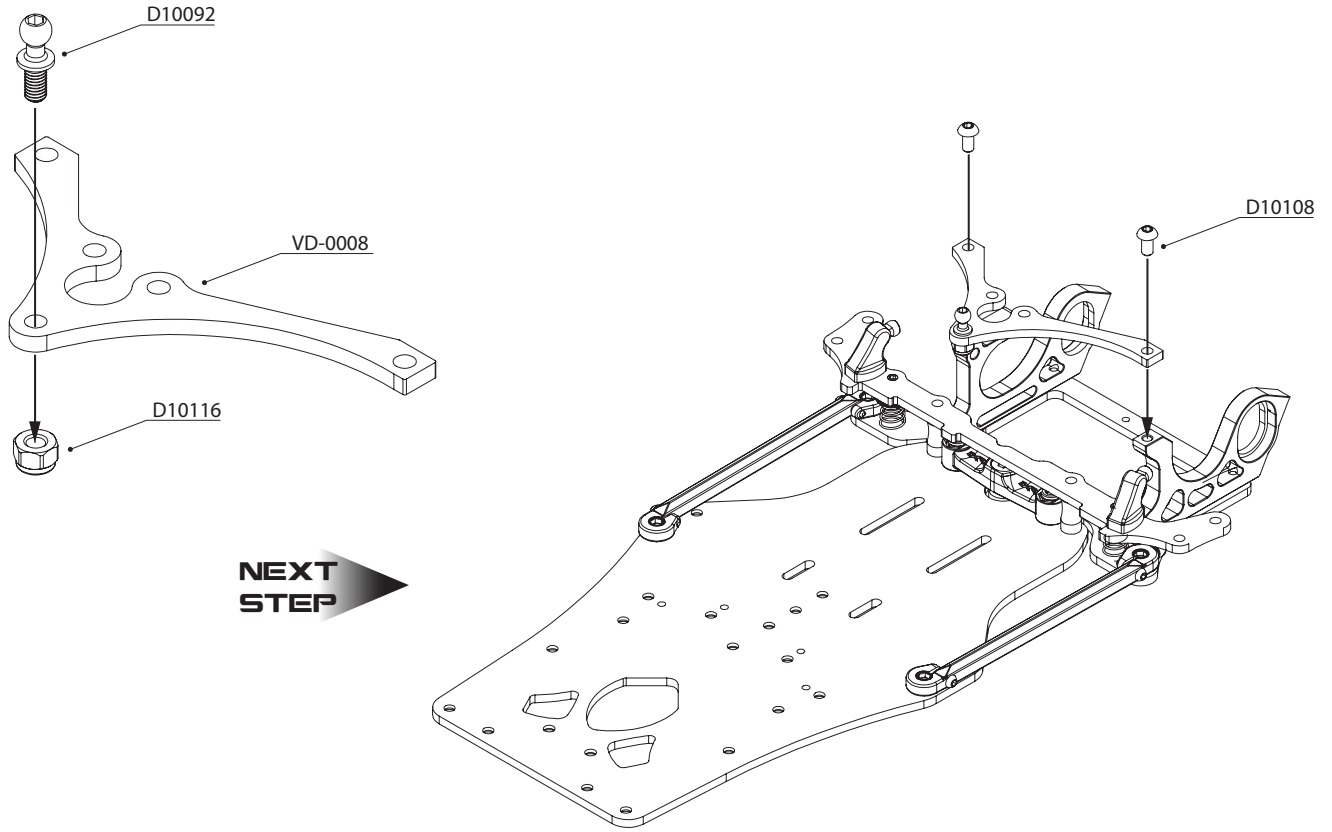
VD-0011 Aluminum Side Spring retainer
アルミロールスプリングホルダー

VD-0087 Side Springs (Medium)
リアサイドスプリング (ミディアム)

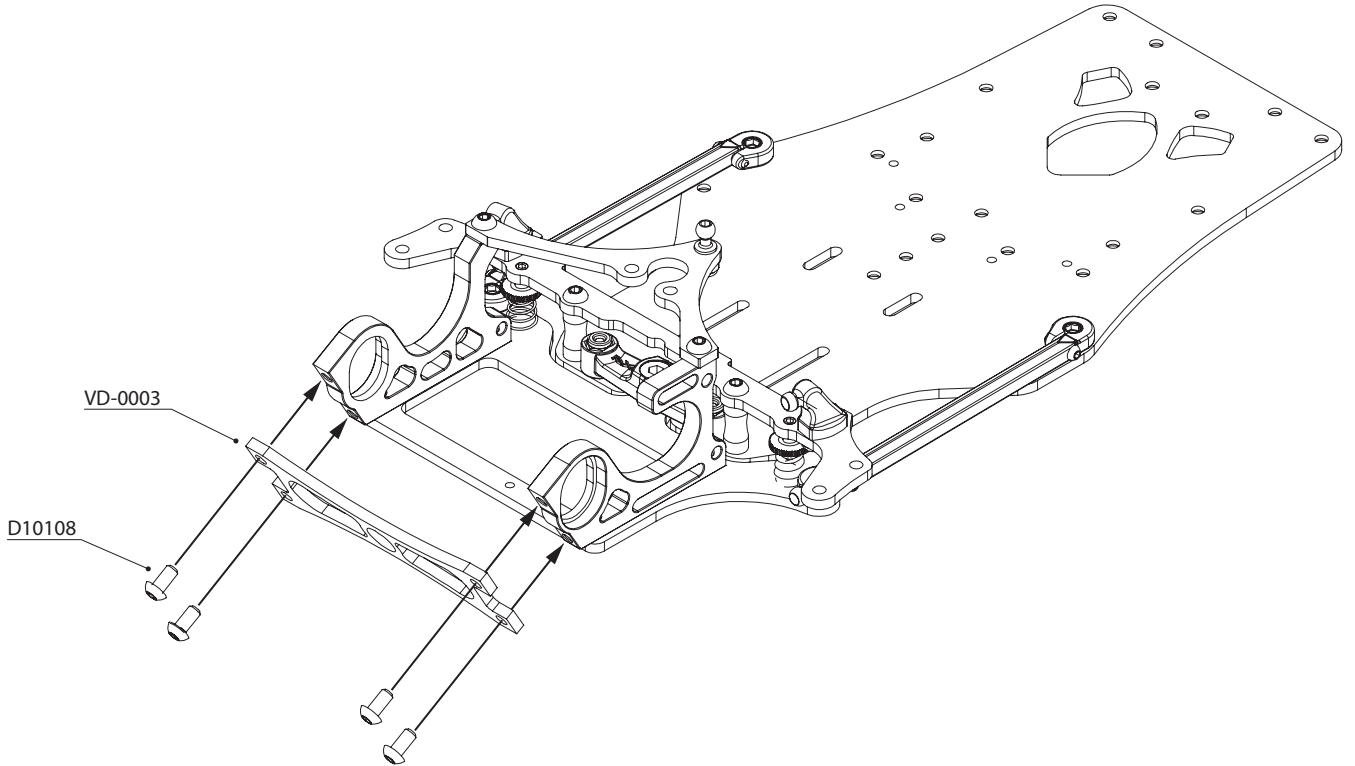
VD-0002 VD12 Graphite Cross Brace
VD 12 グロスプレース

VD-0073 M3x8mm Set Screw
イモネジ M3 x 8mm

7



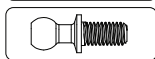
8



VD-0008 Pod Top Plate
アッパーブレース

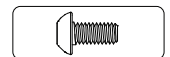
D10116 M3 Locknut
M3ナイロンナット

D10092 Aluminum 4.3x12.7 Ballstud
ロッドエンドボール (4.3x12.7mm)



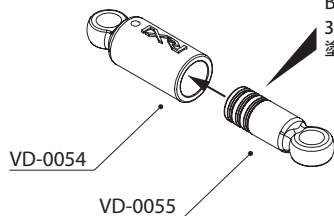
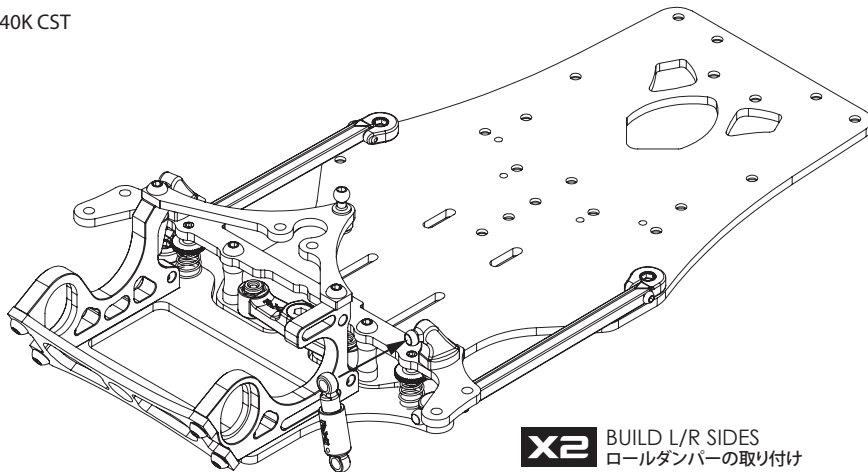
VD-0003 Rear Brace
リヤブレース

D10108 M3x6 Roundhead Screw
M3x6 ボタンビス

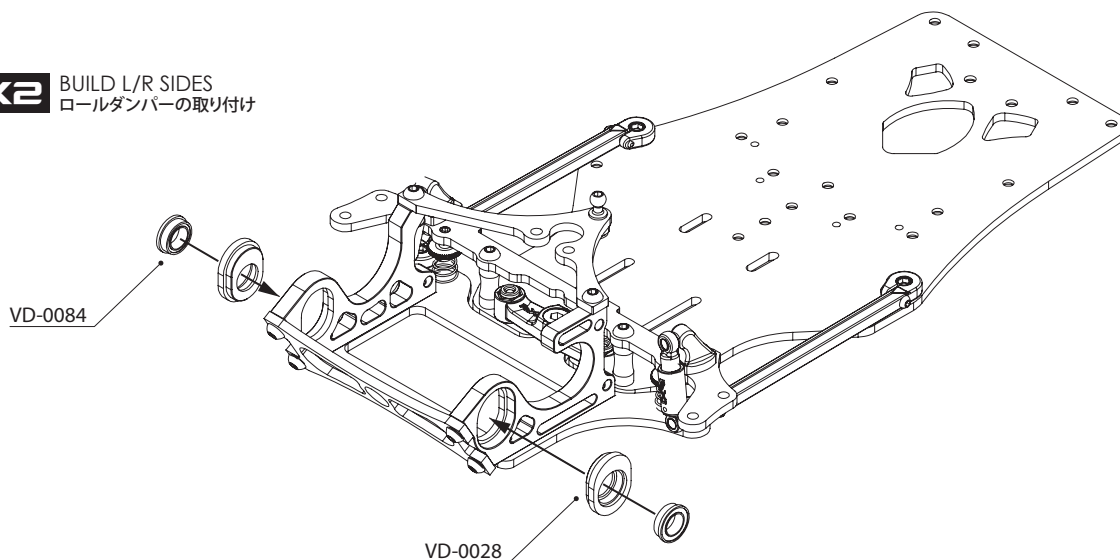


9

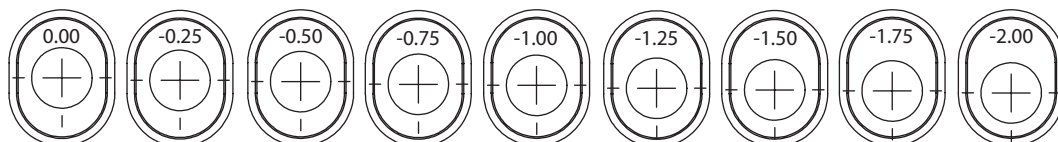
X2 BUILD TWO DAMPERS
 ロールダンパーの組み立て(同じ物を2本作ります)
OIL
 ADD OIL ON THREE SLOTS
 BASIC SETUP START FROM 40K CST

 3本の溝にシリコンオイルを
 塗布(4万番を推奨)

**NEXT
STEP**

X2 BUILD L/R SIDES
 ロールダンパーの取り付け

10

X2 BUILD L/R SIDES
 ロールダンパーの取り付け

RIDE HEIGHT ADJUSTERS アクスルハイトアダプター

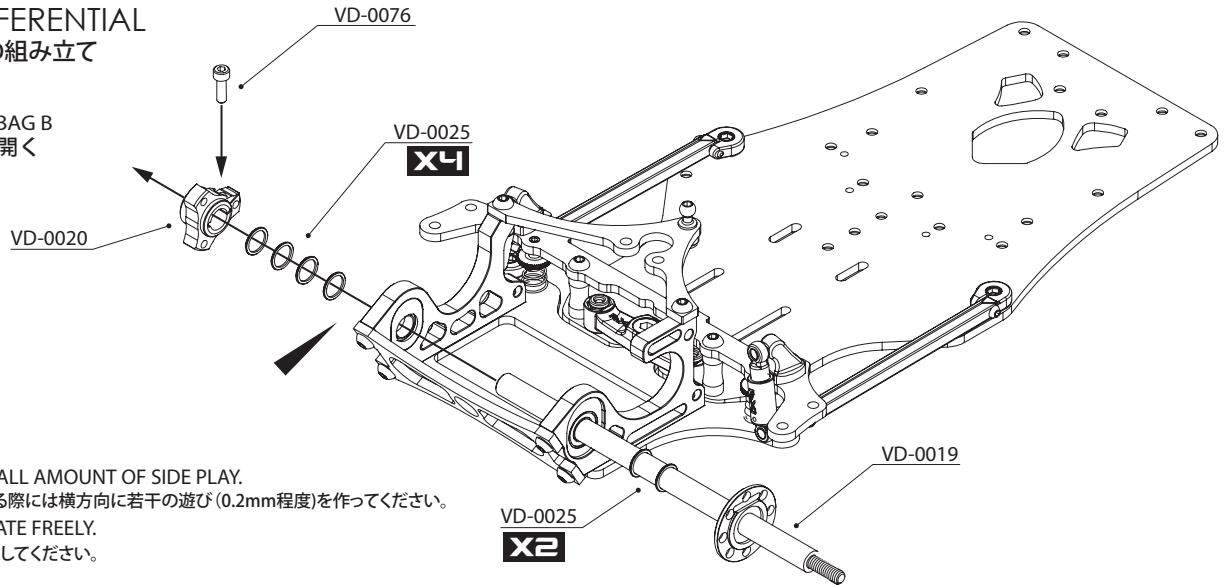
0.25MM PER STEP FINE RIDE HEIGHT ADJUSTMENT

 0.25ミリ \times 位で高さ調整してください。


- VD-0054 Shock Tube
ショックチューブ
- VD-0055 Shock Shaft
ショックシャフト
- VD-0084 1-4x3-8 Bearing Flanged
フランジ付ベアリング 3/8 x 1/4インチ
- VD-0028 Rear Ride Height Adjuster 0.00mm
アクスルハイトアダプター 0.00ミリ

11 BALL DIFFERENTIAL ボールデフの組み立て

BAG B OPEN BAG B
袋Bを開く

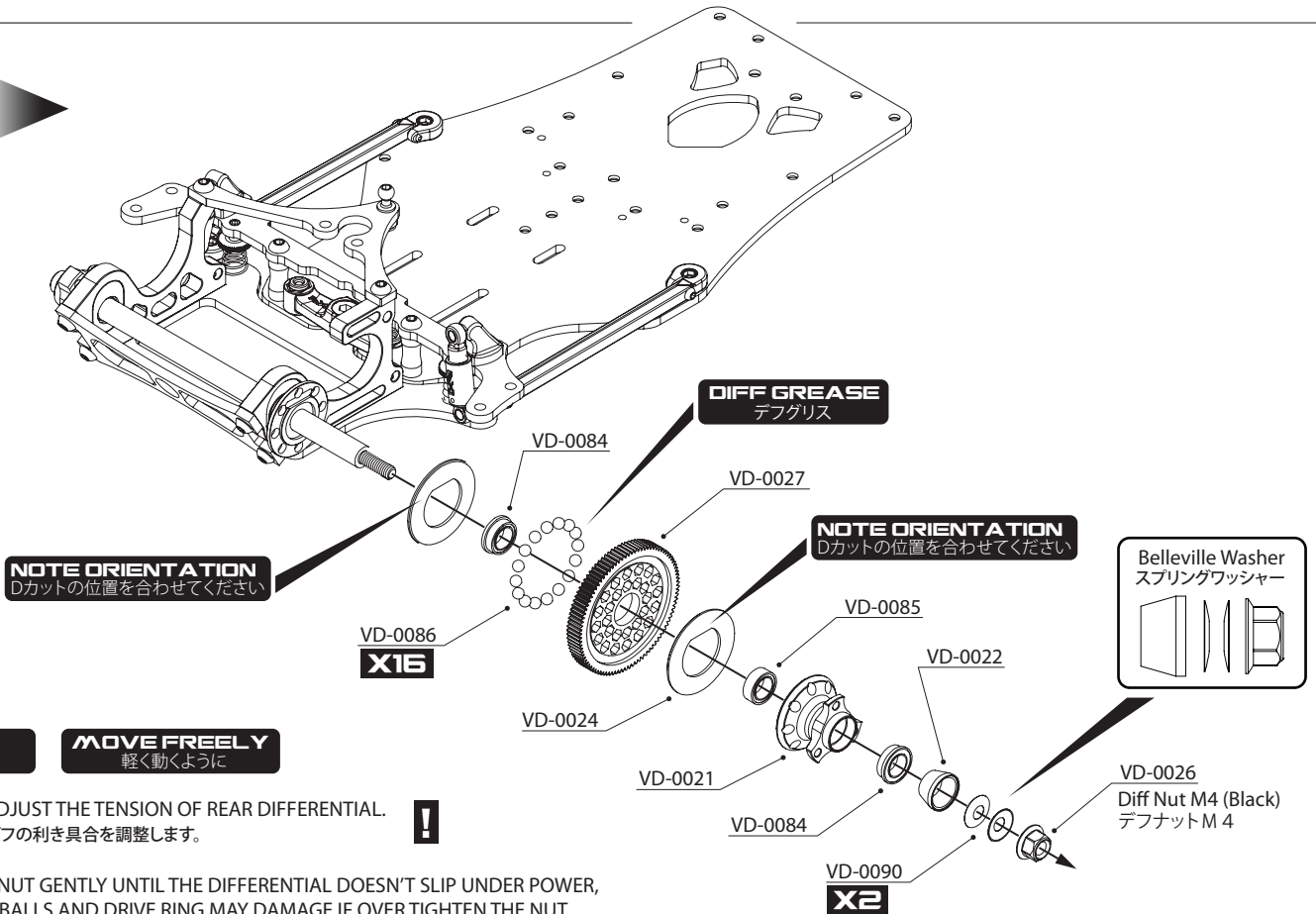


NOTE
注意



THE AXLE MUST HAVE A SMALL AMOUNT OF SIDE PLAY.
アルミホイールハブ(L)を取り付ける際には横方向に若干の遊び(0.2mm程度)を作ってください。
ENSURE THE SHAFT IS ROTATE FREELY.
リアアクスルが軽く回るのを確認してください。

NEXT STEP



NOTE ORIENTATION
Dカットの位置を合わせてください

DIFF GREASE
デフグリス

NOTE ORIENTATION
Dカットの位置を合わせてください

Belleville Washer
スプリングワッシャー



NOTE
注意

MOVE FREELY
軽く動くように

THIS NUT IS ADJUST THE TENSION OF REAR DIFFERENTIAL.
ナットでボールデフの利き具合を調整します。



TIGHTEN THE NUT GENTLY UNTIL THE DIFFERENTIAL DOESN'T SLIP UNDER POWER,
BUT THE DIFF BALLS AND DRIVE RING MAY DAMAGE IF OVER TIGHTEN THE NUT.

確認しながらボールデフが滑らなくなる所までナットを締めこんでください。
ナットを締めすぎると部品が壊れる可能性があるので注意してください。

VD-0076 M2.5x8mm Socket
キャップビス M2.5 x 8mm

VD-0020 Aluminum Left Hub
レフトハブ

VD-0025 Rear axle shims 0.5mm
リアアクスルシム0.5ミリ

VD-0019 Graphite Rear Axle
グラファイトリアアクスル

VD-0024 D-Drive Ring
デフリング

VD-0084 1-4x3-8 Bearing Flanged
フランジ付ベアリング 3/8 x 1/4インチ

VD-0086 1/8" Diff Ball
1/8インチデフボール

VD-0027 Xenon VSS Spur gear 64dp 96t
VSSスパーギヤ64P 96T

VD-0085 1-4x3-8 Bearing
ベアリング 3/8 x 1/4インチ

VD-0021 Aluminum Diff Hub
デフハブ

VD-0022 Diff Cone
スラストコーン

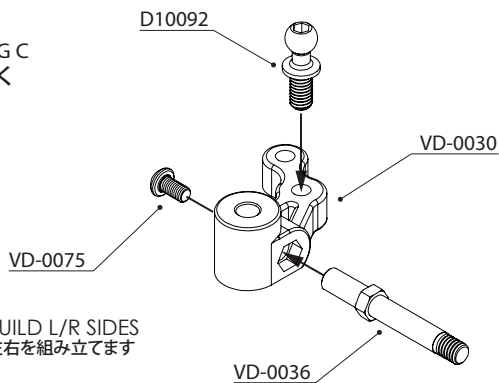
VD-0090 4mm Belleville Washer
4mmスプリングワッシャー

12

BAG

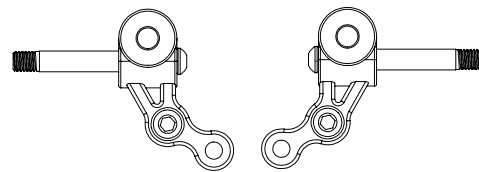


OPEN BAG C
袋Cを開く



X2 BUILD L/R SIDES
左右を組み立てます

! NOTE DIRECTION
向きに注意



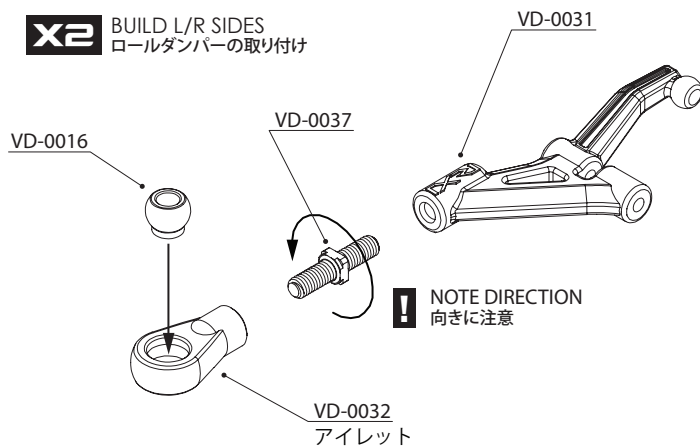
LEFT

(左)

RIGHT

(右)

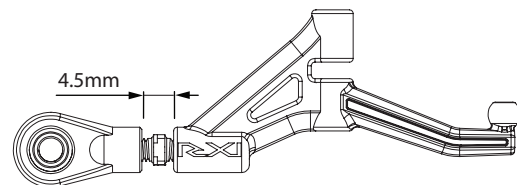
X2 BUILD L/R SIDES
ロールダンパーの取り付け



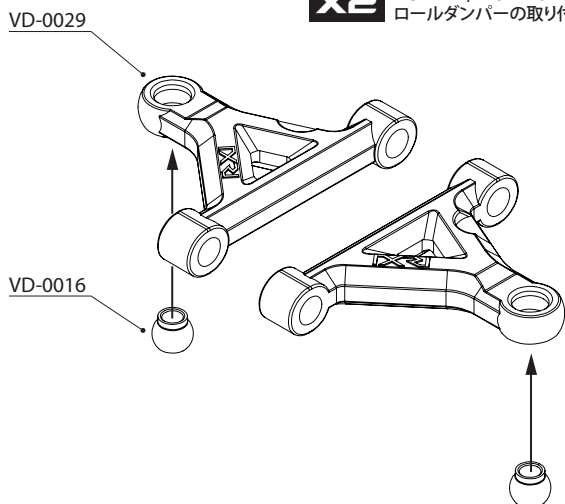
! NOTE DIRECTION
向きに注意



! NOTE PIVOT BALL DIRECTION
アルミピボットボールの向きに注意
DOWN
突起を下向きに

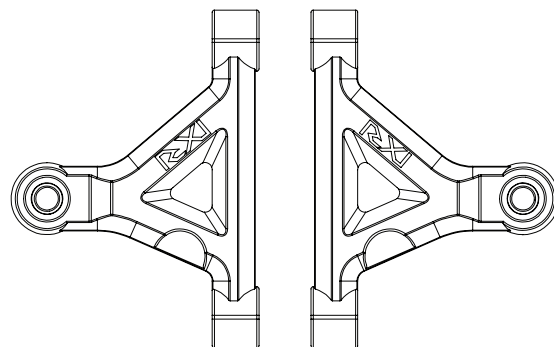


X2 BUILD L/R SIDES
ロールダンパーの取り付け



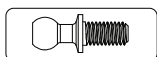
! NOTE DIRECTION
向きに注意

FRONT
フロント



REAR
リア

D10092 Aluminum 4.3x12.8 Ballstud
ロッドエンドボール (4.3x12.8mm)



VD-0075 M2.5x4mm Roundhead Screw
ボタンビス M2.5 x 4mm



VD-0030 Steering Knuckle, Left & Right
ステアリングブロック(L) & (R)

VD-0036 Front Axle (Spring Steel)
フロントアクスル

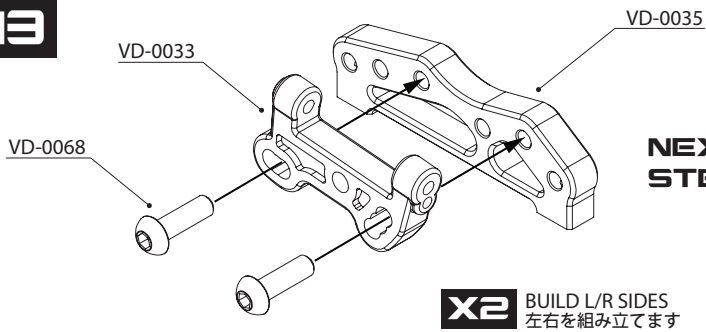
VD-0016 Pivot Ball 6mm
フロントアームピボットボール 6ミリ

VD-0037 M3x15 Turnbuckle (Spring Steel)
ターンバックル 15mm

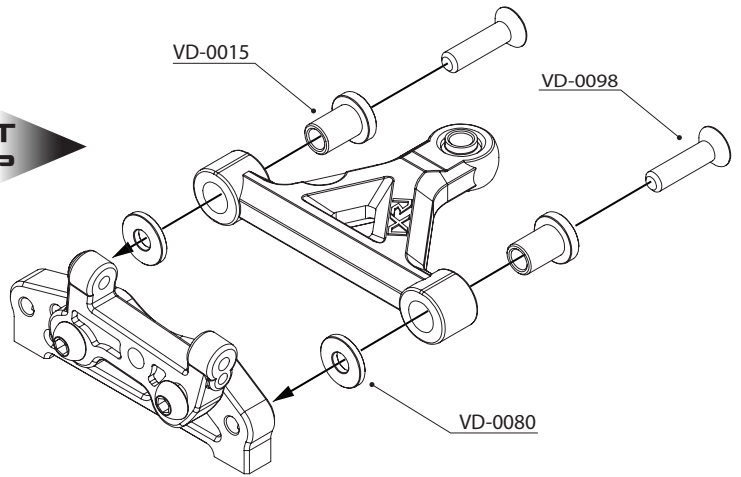
VD-0031 VD12 Shock Mounted Upper Arm
アッパーアーム

VD-0029 Lower Arm
ロアアーム

13



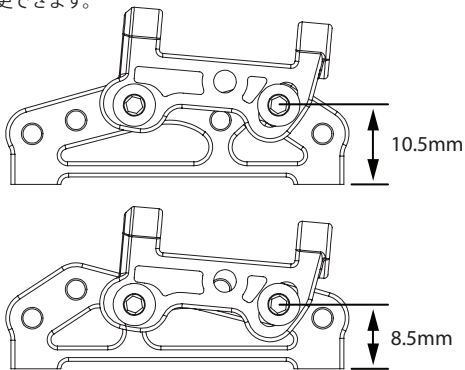
NEXT STEP



X2 BUILD L/R SIDES
左右を組み立てます

! UPPER ARM HEIGHT ADJUSTABLE
ホイールベースの調整 (フロント側)

UPPER ARM HEIGHT IS SELECTABLE BY DIFFERENT ORIENTATION OF FRONT LOWER BULKHEAD
フロントバルクヘッドの向きでアッパーアームの角度度を変更できます。

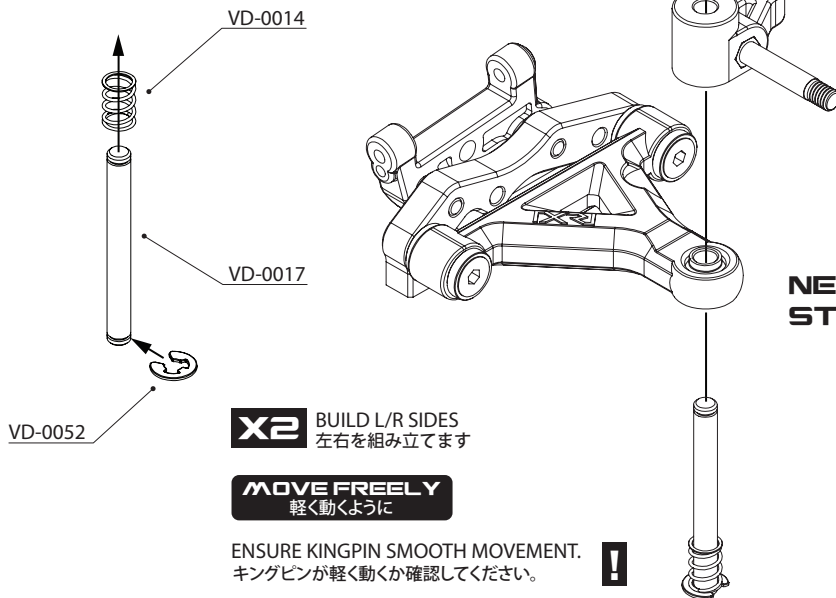
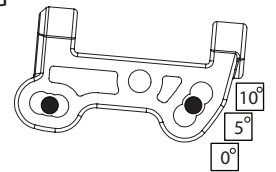


UPPER ARM REACTIVE CASTER BLOCK SETTING
可変キャスターブロックのセッティング

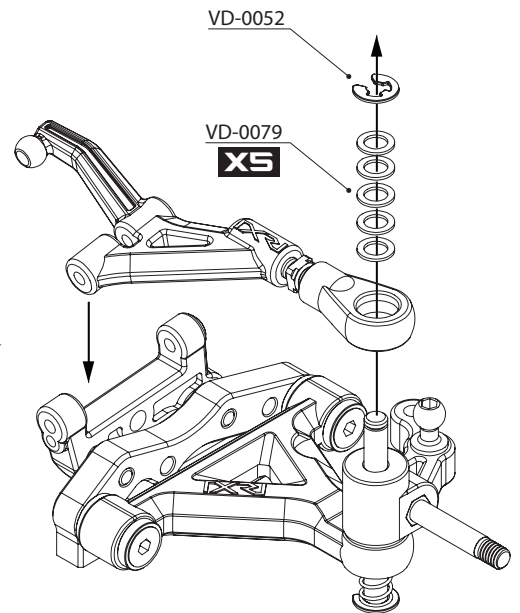
5 DEGREE REACTIVE CASTER IS THE BASIC SETUP
標準セッティングは5°を使用してください。

■ INCREASE ANGLE WILL GIVE MORE ENTRY STEERING, LESS MID-CORNER STEERING.
10°を使用しますとステアリングの初期反応は良くなりますが、後半曲がりにくくなります。

■ LESS ANGLE WILL MAKE MORE CONSISTANT THROUGH THE CORNER.
0°を使用しますとより自然な曲がり方をします。



NEXT STEP

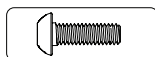


X2 BUILD L/R SIDES
左右を組み立てます

MOVE FREELY
軽く動くように

ENSURE KINGPIN SMOOTH MOVEMENT.
キングピンが軽く動くか確認してください。 **!**

VD-0068 M3x10 Roundhead Screw
M3x10 ボタンビス



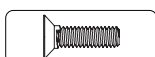
VD-0033 Front Upper Arm Castor Block
キャスターブロック

VD-0035 Front Lower Bulkhead
VD12フロントバルクヘッド

VD-0080 3x7.5x1.0mm Aluminum Washer
3 x 7.5 x 1.0mmスペーサー

VD-0015 Aluminum Front Lower Arm Tube
ロアアームブッシュ

VD-0098 M3x12 Flathead Screw
M3x12 皿ビス



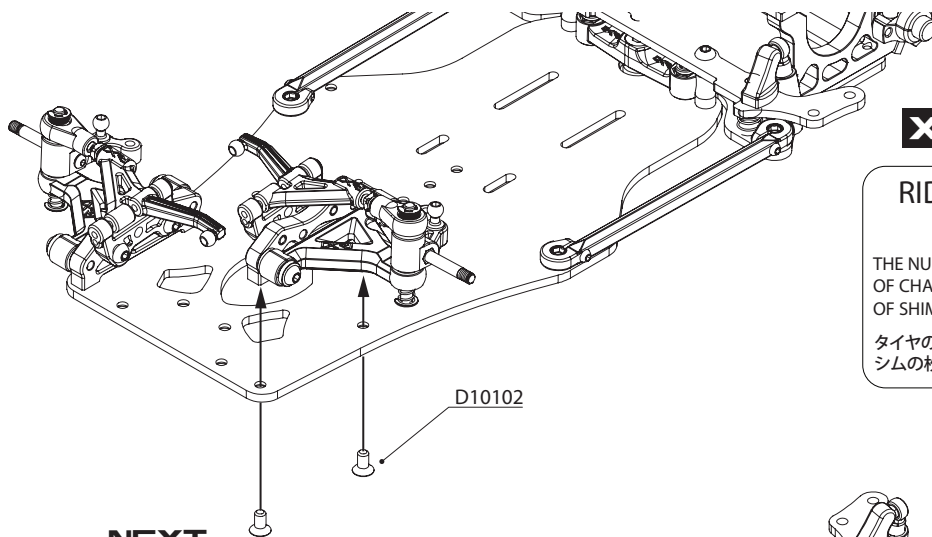
VD-0014 Front Springs 0.50mm
フロントスプリングミディアム

VD-0017 Kingpin
キングピン

VD-0052 M2.5 E-Clip
キングピン用Eリング

VD-0079 King Pin Shim, M3.2x0.4
キングピンシム (0.4mm)

14



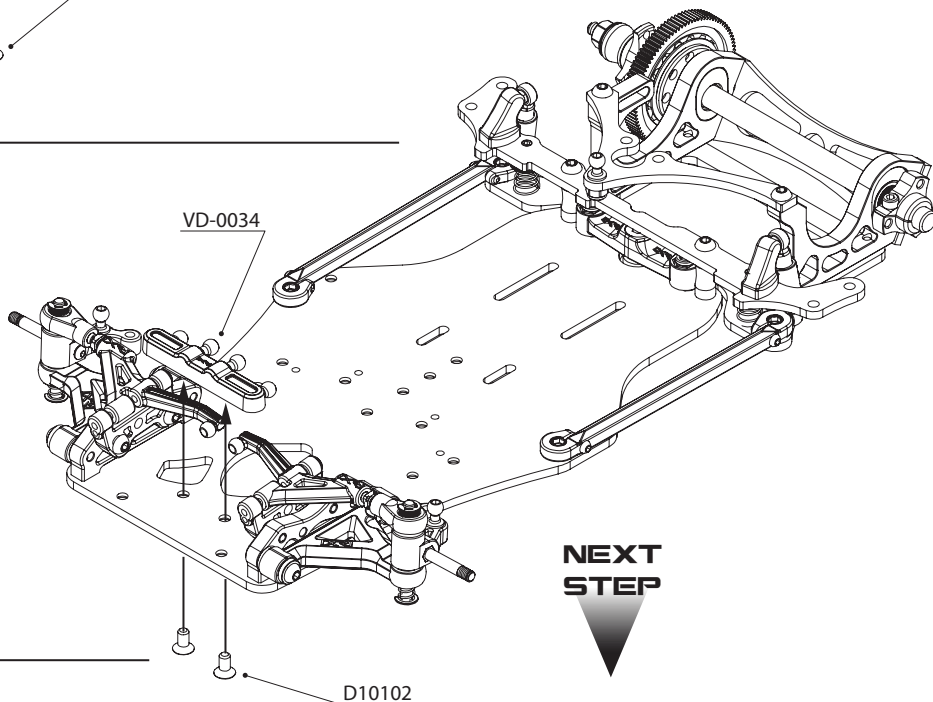
X2 BUILD L/R SIDES
ロールダンパーの取り付け

RIDE HEIGHT ADJUSTMENT 車高調整

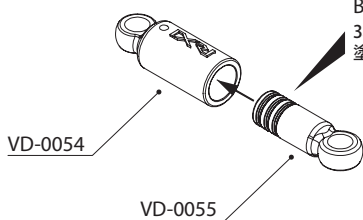
THE NUMBER OF SHIMS TO ADJUST THE RIDE HEIGHT OF CHASSIS, SO DETERMINE THE PROPER AMOUNT OF SHIMMING BASED ON TIRE DIAMETER.

タイヤの直径やコースの状況によってシムの枚数で車高を調整してください。

NEXT
STEP



NEXT
STEP



OIL

ADD OIL ON THREE SLOTS
BASIC SETUP START FROM 10K CST

3本の溝にシリコンオイルを
塗布 (1万番を推奨)

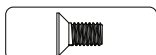
X2 BUILD L/R SIDES
左右を組み立てます

MOVE FREELY
軽く動くように

ENSURE SHOCKS SMOOTH MOVEMENT.
ショックが軽く動くか確認してください。



D10102 M3x6 Flathead Screw
M3x6 皿ビス

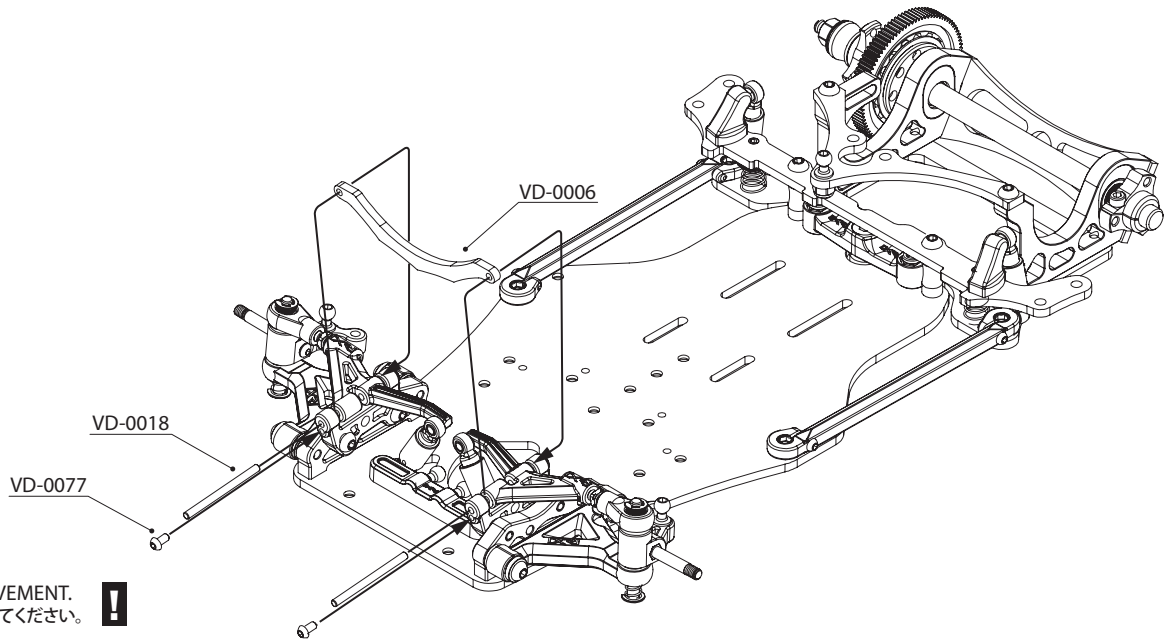


VD-0034 Front shock mount
フロントショックマウント

VD-0054 Shock Tube
ショックチューブ (1ペア)

VD-0055 Shock Shaft
ショックシャフト (1ペア)

15



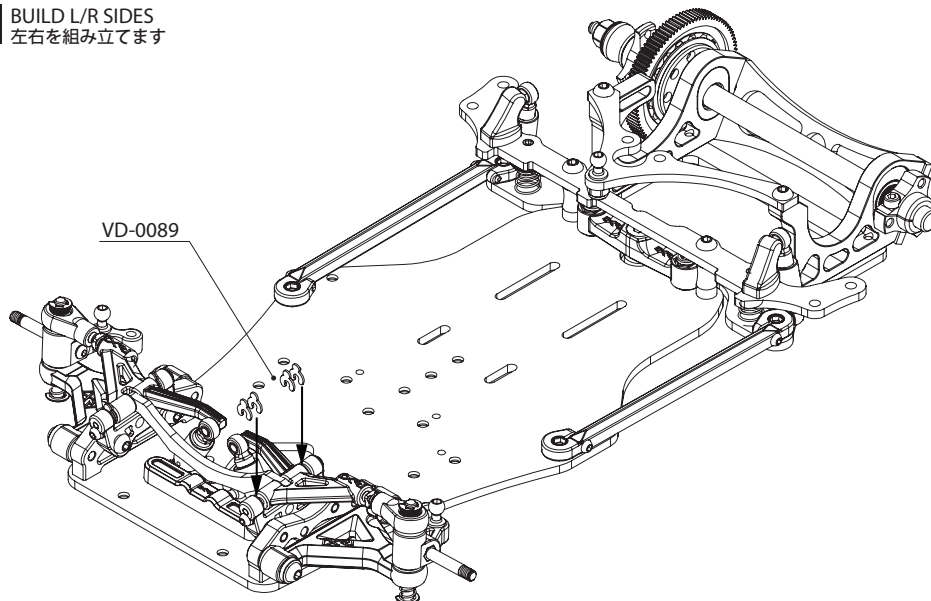
X2 BUILD L/R SIDES
左右を組み立てます

MOVE FREELY
軽く動くように

ENSURE UPPER ARM SMOOTH MOVEMENT.
アッパーアームがスムーズに動くか確認してください。 **!**

16

X2 BUILD L/R SIDES
左右を組み立てます



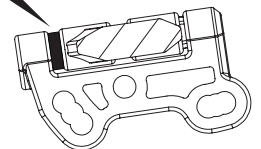
CASTER ADJUSTMENTS キャスター角調整

ADJUST THE CASTER ANGLE BY 0.3mm-2.0mm SHIMS IN DIFFERENT POSITION ON THE CASTER BLOCK. -4.1 DEGREE CASTER IS THE BASIC SETUP.

キャスター調整は0.3mm-2.0mmのシムで調整します。標準は4.1°(下の表を参照)です。

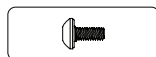
- INCREASE CASTER ANGLE キャスター角を増やす
SUITABLE ON SMOOTH, HIGH TRACTION SURFACES. 基本的にはフラット且つハイグリップ路面に良い結果が出ます。
- LESS CASTER ANGLE キャスター角を減らす
SUITABLE FOR SLIPPERY, INCONSISTENT AND ROUGH SURFACES. 基本的にはバンピー且つローグリップ路面に良い結果が出ます。

Caster Shim
キャスターシムセット



SHIM (mm)	0.3	0.4	0.5	0.6	0.7	0.8	0.9	1.0	1.1	1.2	1.3	1.4	1.5	1.6	1.7	1.8	1.9	2.0
CASTER ANGLE	0.2°	0.6°	0.9°	1.3°	1.6°	2.0°	2.3°	2.7°	3.0°	3.4°	3.7°	4.1°	4.4°	4.8°	5.1°	5.5°	5.8°	6.2°

VD-0077 M2x4 Roundhead Screw
M2x4 ボタンビス



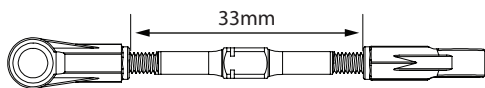
VD-0089 Caster Shim Set
キャスターシムセット

VD-0018 Hing Pin
ヒンジピン

VD-0006 Front Brace
VD12フロントブレース

17

x2 BUILD L/R SIDES
ロールダンパーの取り付け

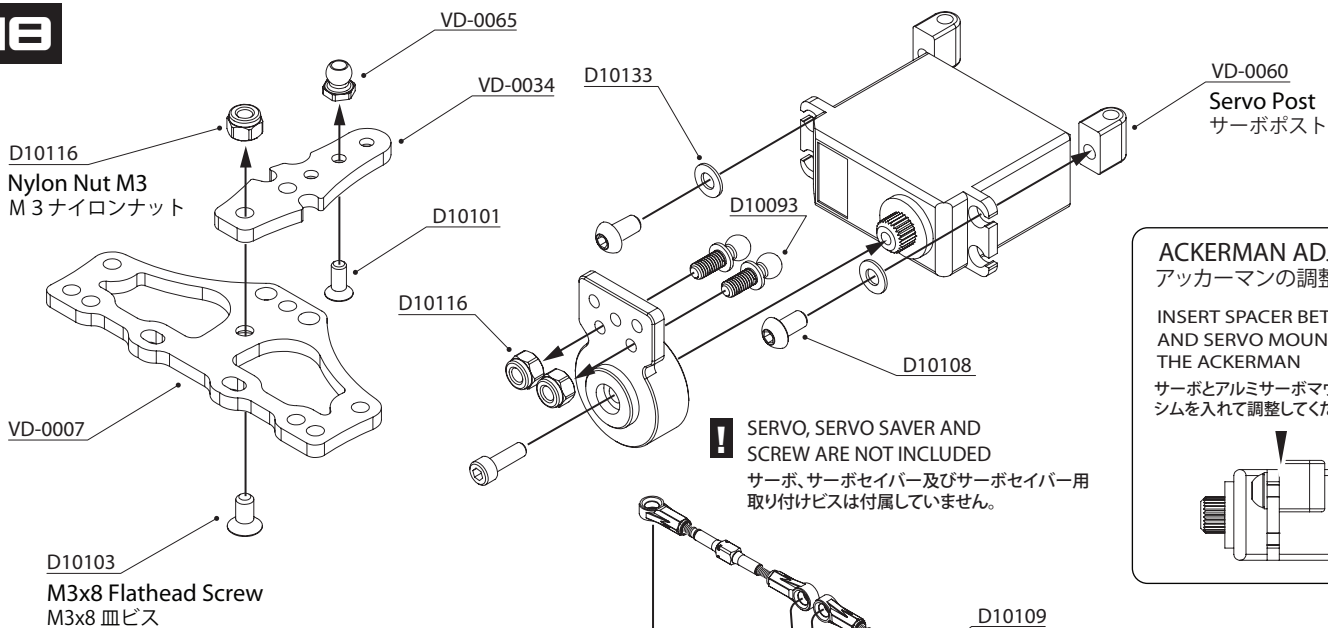


VD-0039
Rod end 4.3mm
ロッドエンド4.3ミリ

NOTE DIRECTION
向きに注意

VD-0038
Turnbuckle 42.5mm
ターンバックル42.5ミリ

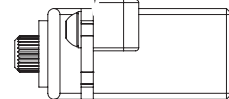
18



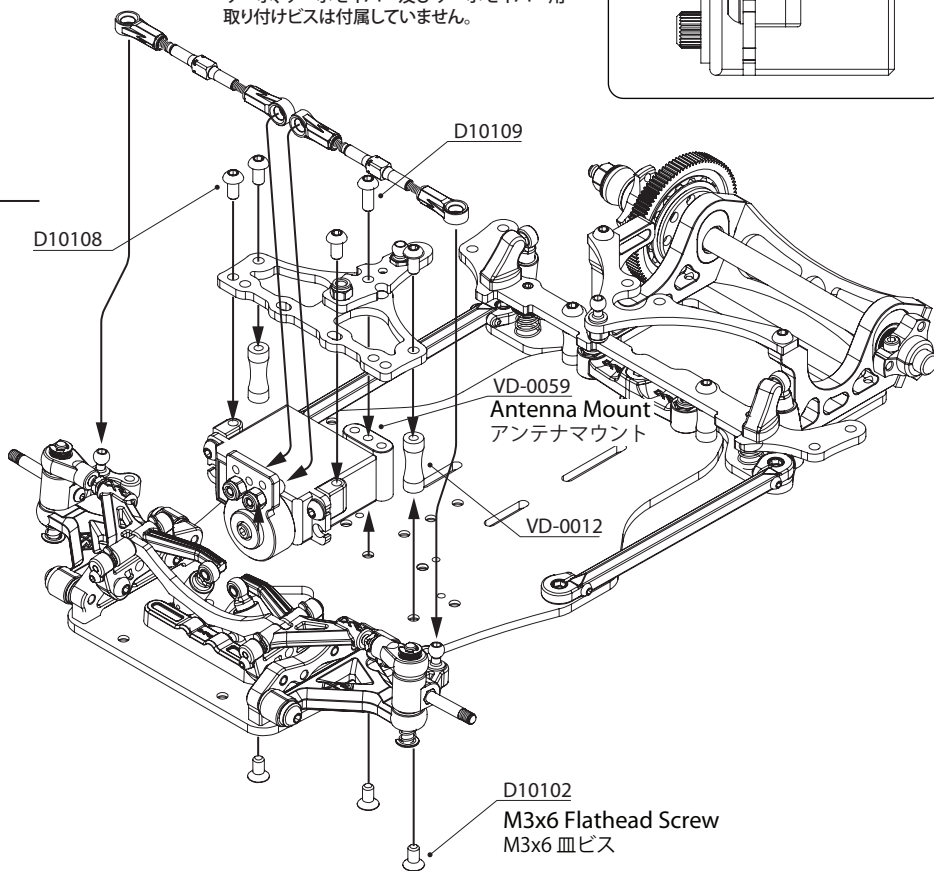
ACKERMAN ADJUSTMENT アッカーマンの調整

INSERT SPACER BETWEEN SERVO AND SERVO MOUNT TO ADJUST THE ACKERMAN

サーボとアルミサーボマウントの間にシムを入れて調整してください。



NEXT
STEP



MOVE FREELY 軽く動くように

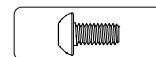
ENSURE BALL CUPS MOVE FREELY ONCE SNAPPED ON TO THE BALLSTUD.

ロッドエンドをロッドエンドボールに取り付けた際に軽く動かか確認してください。



VD-0065	Shock ball pivot 4.3mm ショックピボットボール (4.3ミリ)
VD-0034	Front shock mount フロントショックマウント
D10101	M2.5x6 Flathead Screw M2.5x6 皿ビス
VD-0007	Floating servo deck VD12フローティングサーボデッキ

D10108	M3x6 Roundhead Screw M3x6 ボタンビス
D10093	Rod end ball 4.3x11.8 ロッドエンドボール4.3x11.8ミリ
D10133	3mm Spacer (Steel) ワッシャー3mm
VD-0012	Standoff 16mm スタッドオフ16ミリ

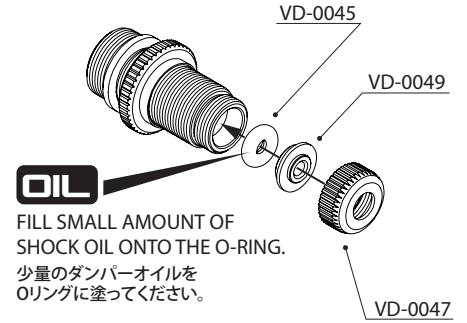
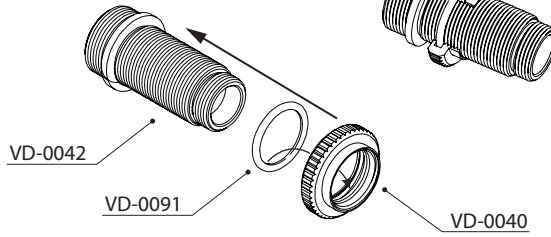
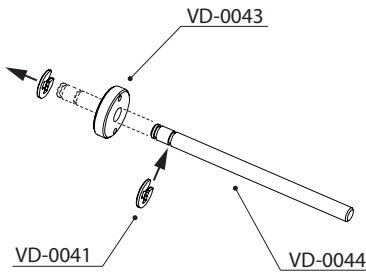


19



OPEN BAG D
袋Eを開く

Oリングを溝に入れてください。



OIL

FILL SMALL AMOUNT OF SHOCK OIL ONTO THE O-RING.
少量のダンパーオイルをOリングに塗ってください。

NEXT STEP

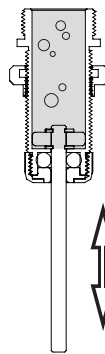
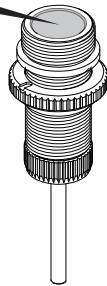
OIL

FILL SMALL AMOUNT OF SHOCK OIL ONTO THE SHAFT.
少量のダンパーオイルをシャフトに塗ってください。

425 CST SHOCK OIL
(NOT INCLUDED 別売)

EXTEND THE SHOCK SHAFT COMPLETELY. FILL THE SHOCK OIL INTO SHOCK BODY.

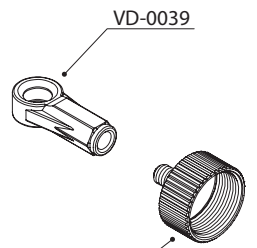
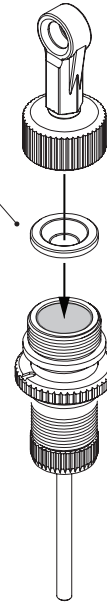
ショックシャフトを全て伸ばしてからダンパーオイルをシリンダー一杯になるまで入れてください。



MOVE THE SHAFT UP AND DOWN SLOWLY TO REMOVE ALL AIR BUBBLES.

ショックシャフトをゆっくり上下に動かしダンパーオイル内の気泡を抜いてください。

VD-0048

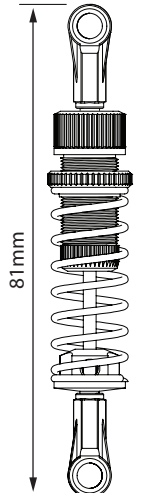
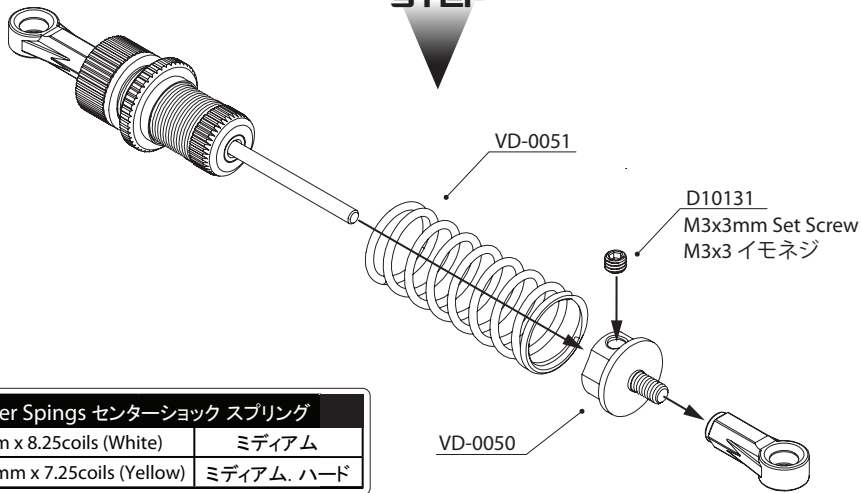


VD-0046

WHEN INSTALLING OIL SEALER CAP ONTO SHOCK BODY, EXCESS OIL WILL LEAK OUT FROM THE FILLED SHOCK BODY.

ショックキャップを取り付ける際に余分なダンパーオイルがシリンダーから溢れてきます。

NEXT STEP

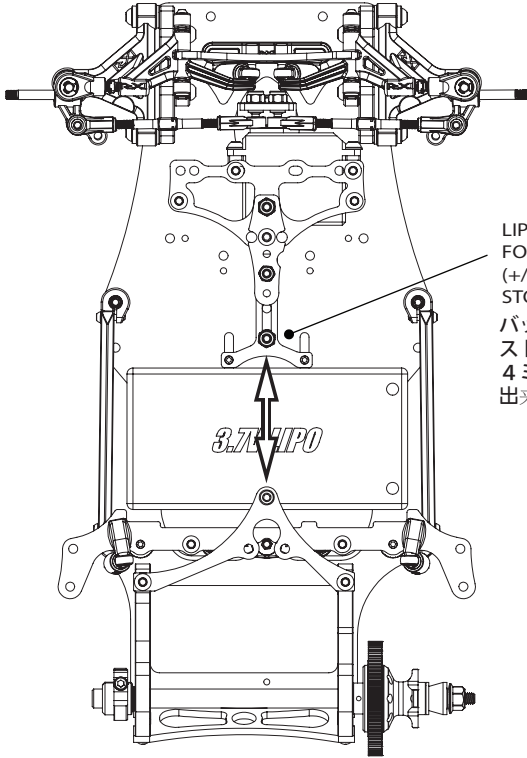
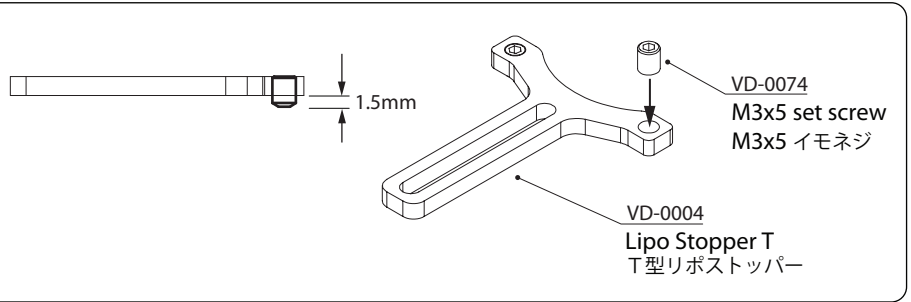


Part No.	Center Damper Spings センターショック スプリング	
VD-0093	(Medium), 1.1mm x 8.25coils (White)	ミディアム
VD-0051	(Med. Hard), 1.1mm x 7.25coils (Yellow)	ミディアム. ハード

- VD-0039 Rod End 4.3mm
ロッドエンド4.3ミリ
- VD-0040 Shock Preload Nut
ショックプリロードナット
- VD-0041 E-Ring (Small)
Eリング (小)
- VD-0042 Shock Cylinder
ショックシリンダー
- VD-0043 Shock Piston
ショックピストン
- VD-0044 Shock Shaft
ショックシャフト

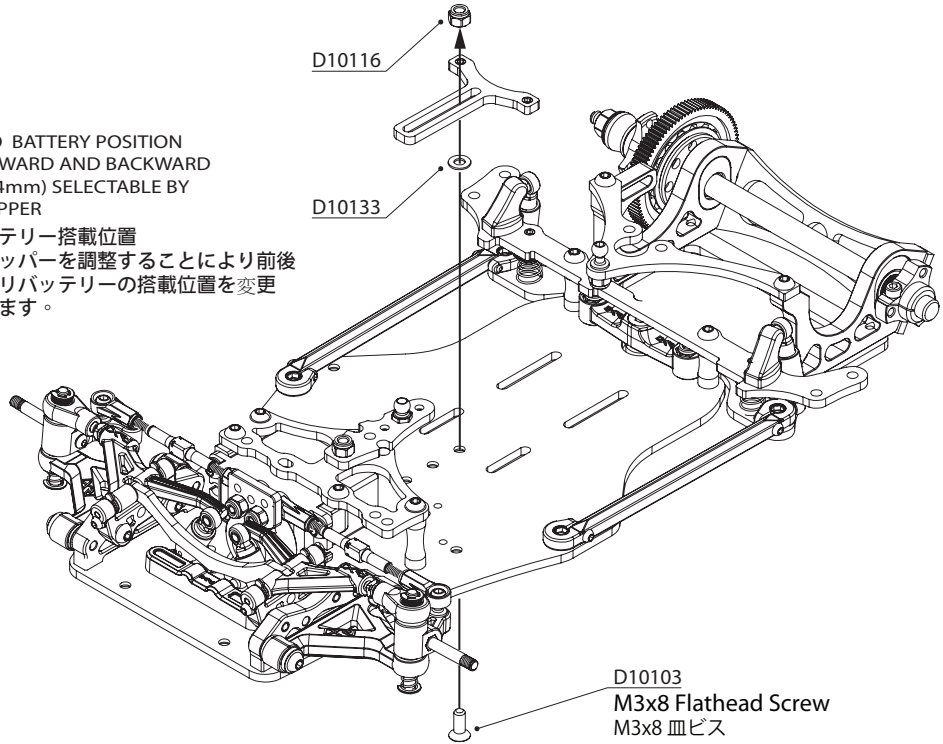
- VD-0045 Shock O-Ring
ショックOリング
- VD-0046 Shock Upper Cap
ショックアッパーキャップ
- VD-0047 Shock Bottom Nut
ショックボトムナット
- VD-0048 Shock Bladder
ショックダイアフラム
- VD-0049 Plastic Insert
ショックプラスチックインサート
- VD-0050 Shock Bottom Mount
ショックボトムマウント

20



LIPO BATTERY POSITION
FORWARD AND BACKWARD
(+/-4mm) SELECTABLE BY
STOPPER

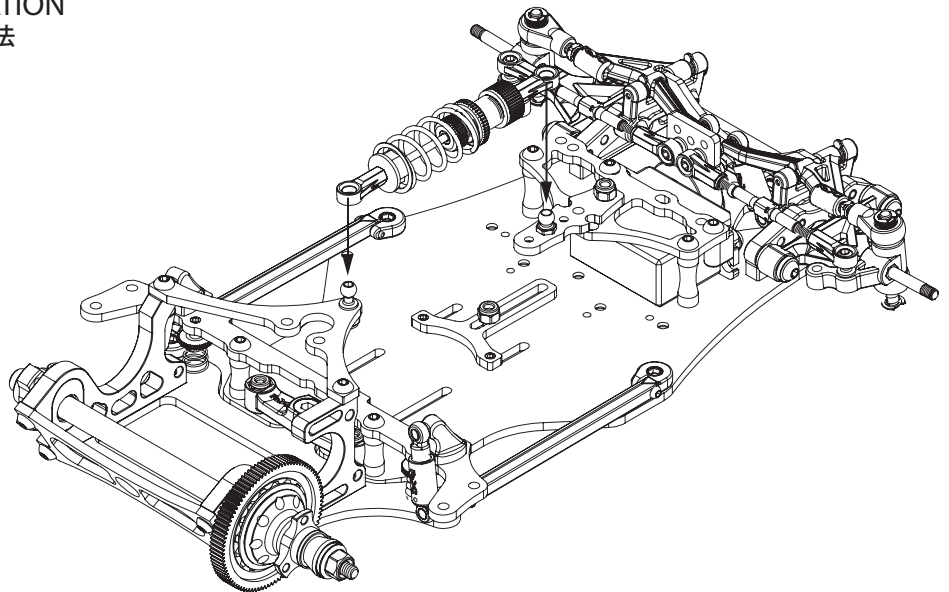
バッテリー搭載位置
ストッパーを調整することにより前後
4ミリバッテリーの搭載位置を変更
出来ます。



21

MICRO SHOCK INSTALLATION

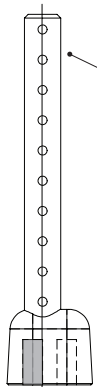
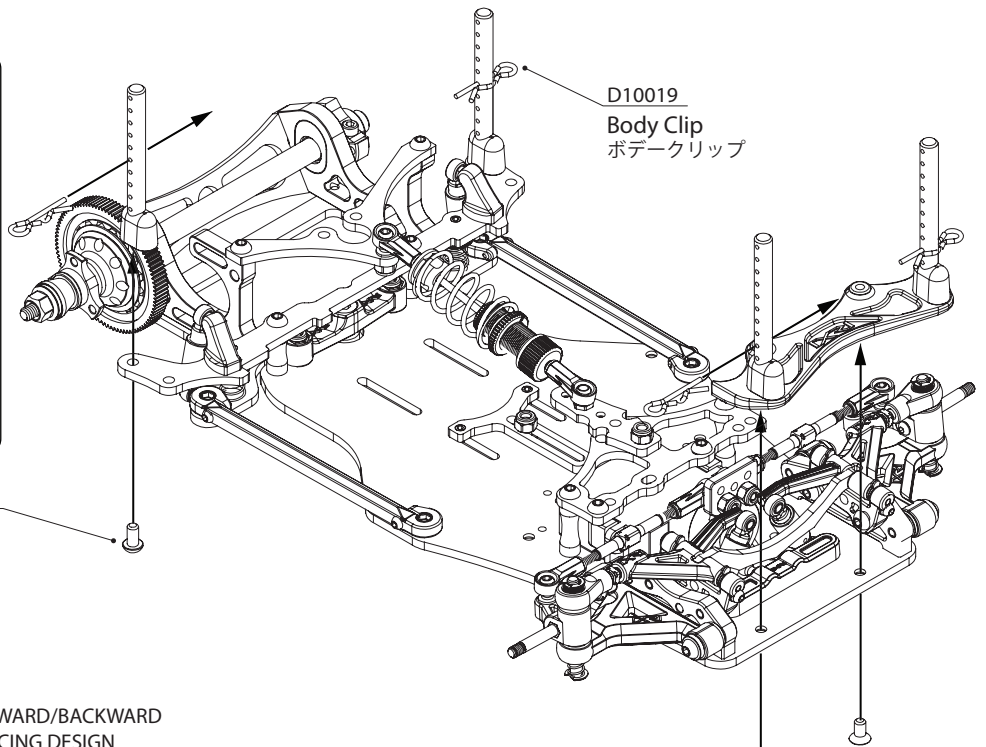
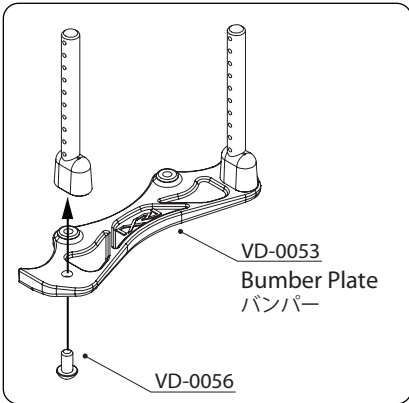
リアセンターショック取り付け方法



VD-0074 M3x4 set screw
イモネジM3x4

D10116 Nylon Nut M3
M3ナイロンナット

D10133 3mm Spacer (Steel)
ワッシャー3mm



NOTE
注意

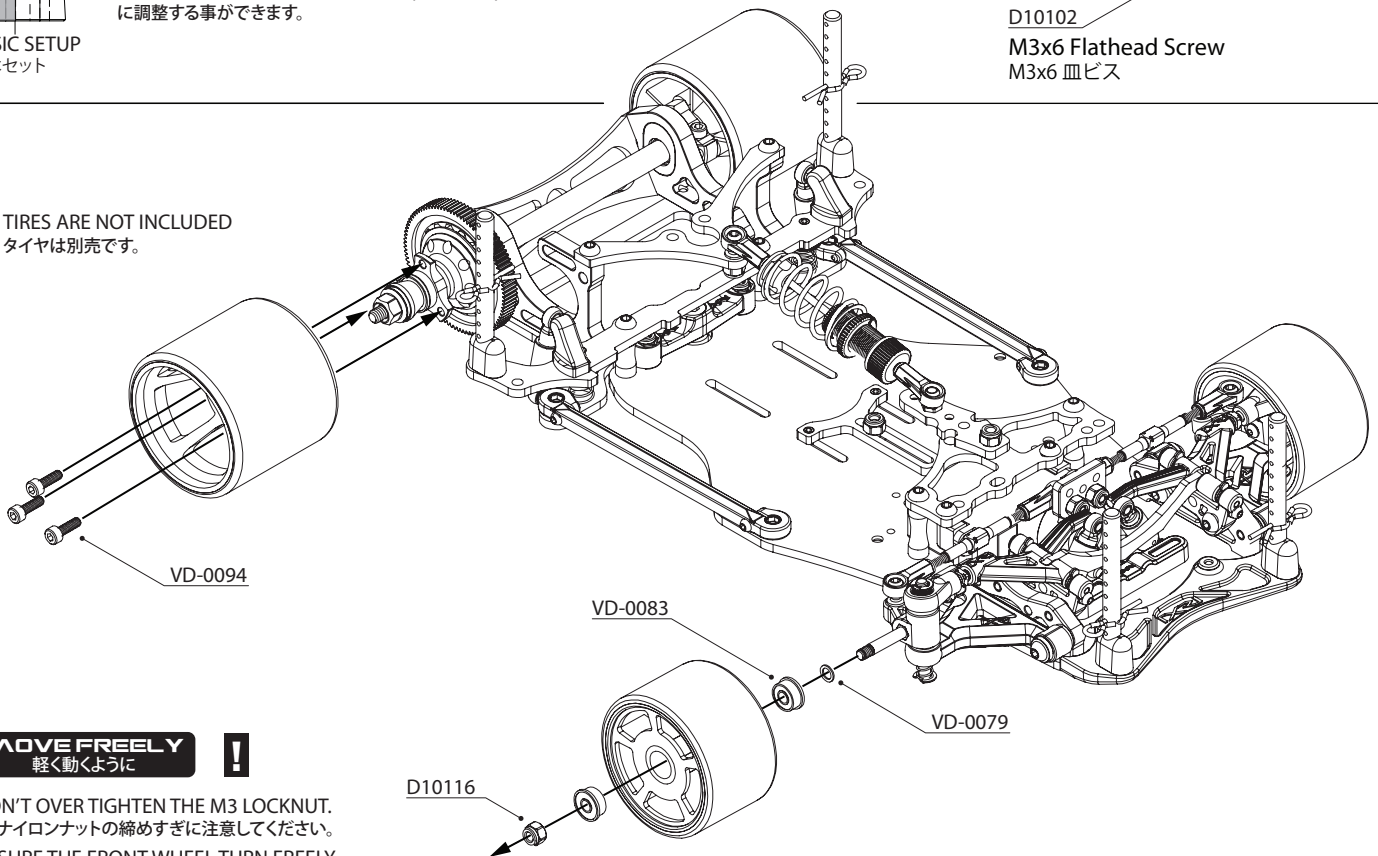
QUICK ADJUSTMENT ON BODY FORWARD/BACKWARD
(+/-1.5mm) POSITION BY XENON RACING DESIGN
OFFSET BODY POST.

ゼノンレーシング製オフセットボディーマウントを
使用しているため簡単にボディーを前後(+/-1.5mm)
に調整することができます。

BASIC SETUP
基本セット

D10102
M3x6 Flathead Screw
M3x6 皿ビス

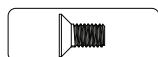
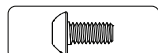
! TIRES ARE NOT INCLUDED
タイヤは別売です。



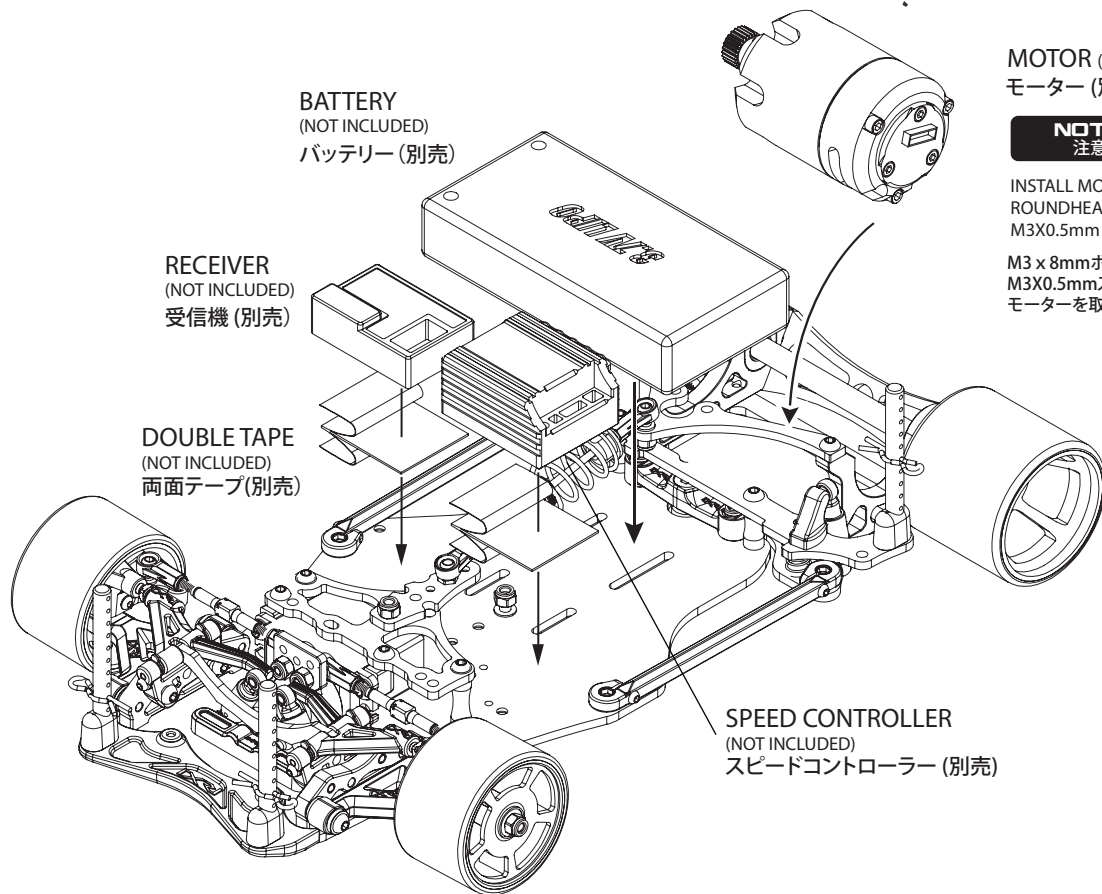
MOVE FREELY
軽く動くように

!
DON'T OVER TIGHTEN THE M3 LOCKNUT.
M3ナイロンナットの締めすぎに注意してください。
ENSURE THE FRONT WHEEL TURN FREELY.
フロントタイヤが軽く回るかを確認してください。

- D10108 M3x6 Roundhead Screw
M3x6 ボタンビス
- D10102 M3x6 Flathead Screw
M3x6 皿ビス
- VD-0094 4-40 Cap Head Screw
4-40キャップビス



- D10116 Nylon Nut M3
M3ナイロンナット
- VD-0083 1/8 x 5/16" Flanged bearing
1/8 x 5/16インチフランジベアリング
- VD-0079 King Pin Shim, M3.2x0.4mm
キングピンシム (0.4ミリ)



MOTOR (NOT INCLUDED)
モーター (別売)

NOTE
注意

INSTALL MOTOR BY 3X8mm
ROUNDHEAD SCREWS AND
M3X0.5mm SPACERS.

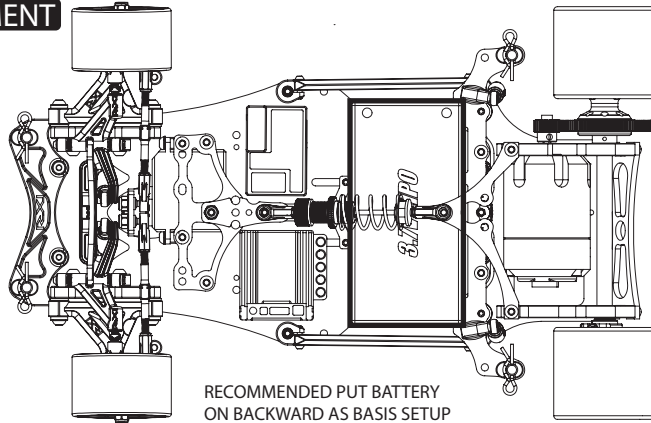
M3 x 8mm ボタンビスと
M3X0.5mm スペーサーを使って
モーターを取り付けてください。

LIPO BATTERY CONFIGURATION (A) CROSS-CHASSIS ALIGNMENT

LiPoバッテリーの搭載方法 (A) 横置き

CROSS-CHASSIS ALIGNMENT GIVES MORE NEUTRAL HANDLING, LESS STEERING RESPONSE.
RECOMMENDED FOR LOW TRACTION SURFACES.

ADJUSTABLE BATTERY POSITION TO CHANGE THE STEERING ENTERING THE CORNER HANDLING.
バッテリーの横置き搭載方法ではニュートラルなステアリング特性且つマイルドなレスポンスを示します。
グリップの低い路面で推奨します。バッテリーの位置を前後に調整しステアリング特製を変更できます。



RECOMMENDED PUT BATTERY
ON BACKWARD AS BASIS SETUP

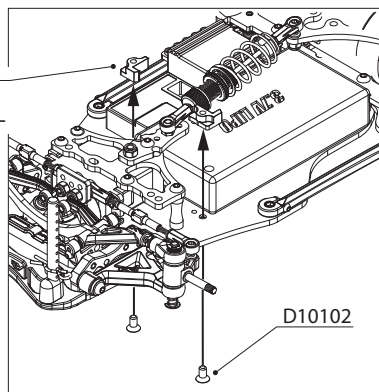
基本的にはバッテリーを
後方の位置で使用してください。

LIPO BATTERY CONFIGURATION (B) INLINE ALIGNMENT

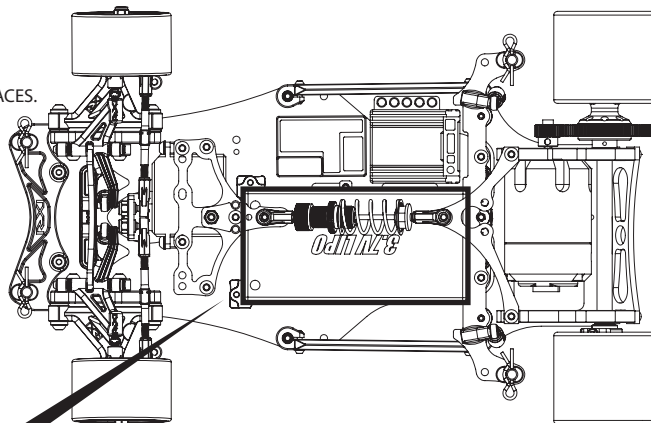
LiPoバッテリーの搭載方法 (B) 縦置き

INLINE BATTERY ALIGNMENT GIVES MORE CORNER SPEED. RECOMMENDED FOR HIGH TRACTION SURFACES.
バッテリーの縦置き搭載方法ではコーナリングスピードを稼げます。グリップ路面の高い路面で推奨します。

VD-0058
Lipo stopper L
L型リポストッパー



D10102



DATE 日付 / /

DRIVER NAME ドライバー

TRACK コース

CONDITION 路面 CARPET カーペット ASPHALT アスファルト

TRACTION 路面グリップ HIGH 高い LOW 低い

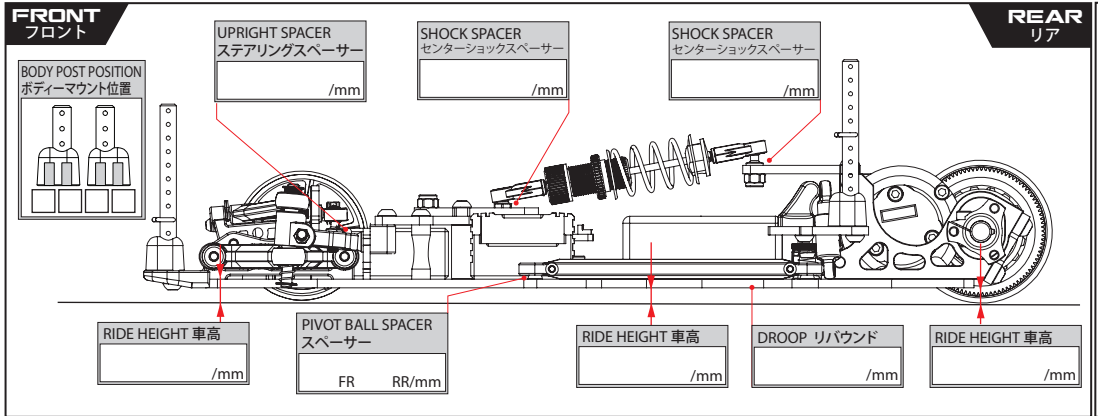
TEMP. 温度 AIR 気温 TRACK 路面温度

EVENT 大会名

BEST LAP TIME ベストラップ

QUALIFYING POSITION 予選順位

FINAL POSITION 決勝順位



HEIGHT ADJUSTER アクスルハイトアダプター

UP 上方

DOWN 下方

0.00

00'0

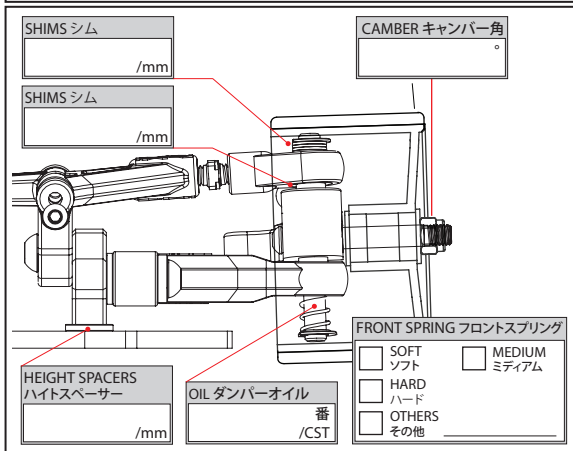
0.00 -0.25 -0.50 -0.75 -1.00 -1.25 -1.50 -1.75 -2.00

DIFF SETTING デフセッティング

TIGHT 緊い

MEDIUM 中間

LOOSE 緩い



UPPER ARM HEIGHT ADJUSTABLE フロントアッパーアーム取り付け位置

HIGH 高

LOW 低

CASTER SPACER キャスター角 /mm

10° 5° 0°

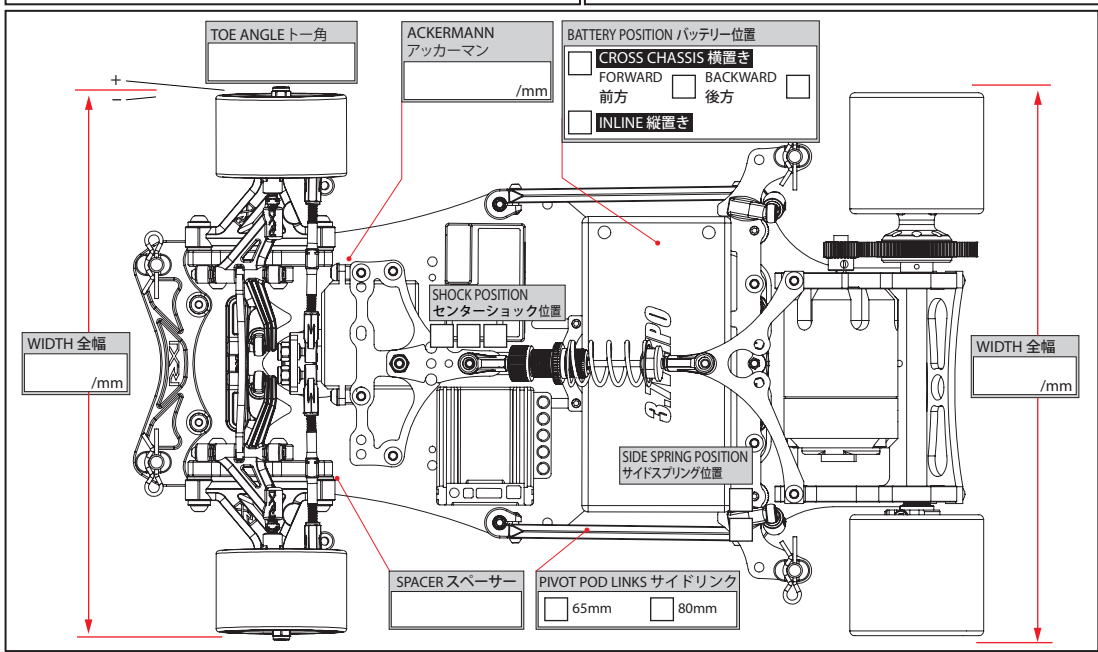
REACTIVE CASTER 可変キャスター 0° 5° 10°

SIDE DAMPER TUBE ロールダンパーチューブ

STANDARD 標準

LONG ロング

OIL ダンパーオイル 番 /CST



SIDE SPRING サイドスプリング

S M H

OTHERS その他

/mm

SHOCK ABSORBER ショック

OIL ダンパーオイル 番 /CST

LENGTH プリロード /mm

REBOUND リバウンド %

SPRING スプリング MEDIUM スプリング M.HARD ミディアムハード OTHERS その他

PISTON ピストン 2 HOLES 2穴 3 HOLES 3穴

TIRE SETTING タイヤセッティング

FRONT	フロント	REAR	リア
<input type="text"/>	TIRE タイヤ	<input type="text"/>	
<input type="text"/>	DIAMETER 直径	<input type="text"/>	
<input type="text"/>	ADDITIVE グリップ剤	<input type="text"/>	
<input type="text"/>	ADDITIVE TIME 時間	<input type="text"/>	
ADDITIVE AREA 塗り幅			
<input type="text"/>		<input type="text"/>	
<input type="text"/>		<input type="text"/>	

MOTOR モーター TURNS

PINON GEAR ビニオンギア T

SPUR GEAR スパーギア T

FINAL RATIO ギャー比

ROTOR ローター /mm

MOTOR TIMING 進角

ESC アンブ

SETUP セット

BATTERY バッテリー

BODY ボディ

TOTAL WEIGHT 全備重量 /grams

MEMO メモ

<http://www.destinyracing.jp>

